

INDICE DE PERCEPCIÓN DEL CONSUMIDOR



ÍNDICE DE PERCEPCIÓN DEL CONSUMIDOR¹

La confianza de los consumidores retrocedió a levemente pesimista.

CUADRO 1 Índice de Percepción de Consumidores Base dic-2001 = 100			
Mes	IPeCo	Índice Coyuntural	Índice Expectativas
mar-17	105,0	122,9	98,7
abr-17	103,0	111,2	100,2
may-17	102,9	110,2	100,5
jun-17	128,5	151,0	120,6
jul-17	108,3	128,2	101,3
ago-17	106,9	118,8	102,8
sept-17	112,0	123,8	107,9
oct-17	109,2	113,6	107,9
nov-17	111,1	128,2	105,1
dic-17	102,8	96,2	105,5
ene-18	116,1	145,2	105,8
feb-18	115,5	134,0	109,0
mar-18	112,0	130,1	105,7
var. m/m	-3,4	-3,9	-3,3
var. a/a	7,1	7,2	7,0

Fuente: CEEN UDD en base a encuestas en Mall Plaza

En marzo la confianza de los consumidores disminuyó gradualmente (3,4 puntos), pasando del nivel neutral al levemente pesimista. En los últimos doce meses ha aumentado 7,1 puntos.

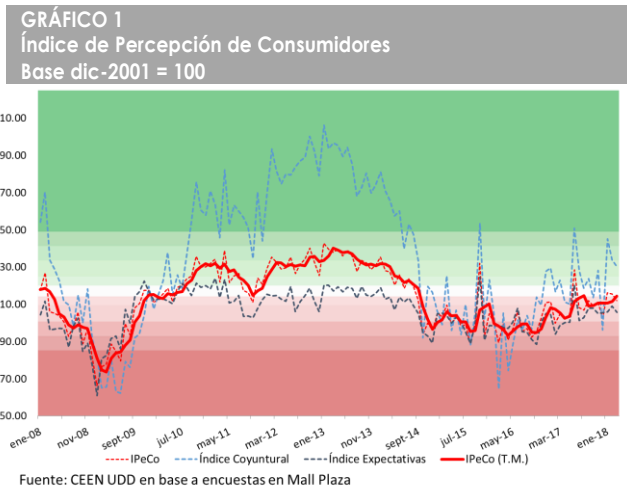
No obstante, la tendencia de mediano plazo, medida a través del promedio móvil trimestral, aumentó de manera gradual, pasando del nivel levemente pesimista al neutral.

Aunque tanto la confianza en la actualidad (índice coyuntural) como en el futuro (índice de expectativas) retrocedieron marginalmente, ambas se mantuvieron en el nivel levemente pesimista, y neutral respectivamente.

Las visiones de estabilidad de la confianza retrocedieron en forma aguda, debido a una marcada disminución de las visiones neutrales del futuro, sumado a una caída gradual de las visiones neutrales de la actualidad.

En los estratos socioeconómicos se observaron resultados mixtos. En el estrato ABC1 la confianza aumentó, pasando del nivel pesimista al levemente pesimista. En los estratos C2 y C3 disminuyó, pasando del nivel neutral al levemente pesimista, en ambos casos. En el D retrocedió de neutral a moderadamente pesimista. En el estrato E se registró un nivel de confianza moderadamente optimista.

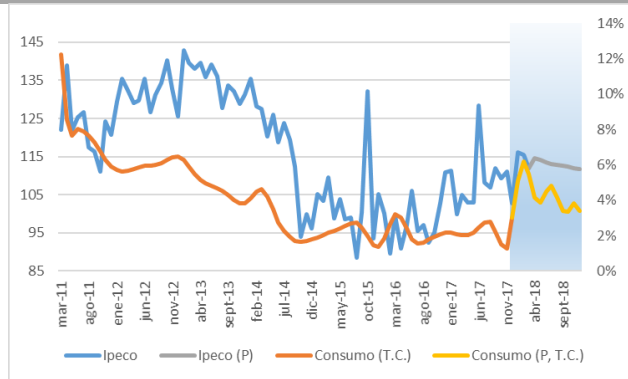
A nivel regional, los cambios en la confianza fueron mixtos. En la Región Metropolitana retrocedió, pasando de optimista a moderadamente optimista, mientras que en la Región del Bío Bío aumentó de levemente pesimista a neutral.



La confianza retrocedió a levemente pesimista

¹ El IPECO es elaborado por el Centro de Estudios en Economía y Negocios, CEEN, de la Universidad del Desarrollo, en conjunto con Mall Plaza, desde diciembre de 2001. Para ver otros informes del CEEN: <http://ceen.udd.cl>

GRÁFICO 2
IpeCo y Crecimiento anual del consumo privado



T.C. = tasa de crecimiento; P = predicción

Fuente: CEEN UDD en base a encuestas en Mall Plaza y Banco Central

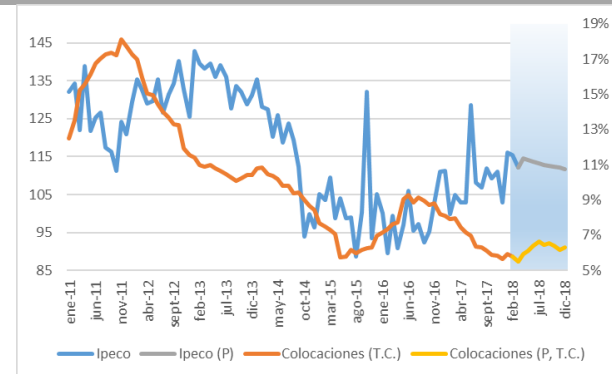
En marzo la confianza de los consumidores disminuyó gradualmente, pasando del nivel neutral al levemente pesimista.

El promedio móvil trimestral del IpeCo, que refleja tendencias a mediano plazo, aumentó gradualmente, pasando del nivel levemente pesimista al neutral.

Durante el último mes las noticias económicas fueron mixtas para la confianza de los consumidores. El crecimiento del Imacec de enero fue de 3,9% en doce meses, mientras que el IPC registró una variación nula en febrero, acumulando una variación de 2,0% en doce meses. Por otro lado, el Índice de Actividad del Comercio (IAC) retrocedió un -6,6% en febrero, con lo que acumula un crecimiento de 5,9% en doce meses.

Entre los factores que determinan los ingresos de los hogares, la tasa de desempleo aumentó a 6,7% en el trimestre terminado en febrero, mientras que el índice real de remuneraciones de enero registró una variación nula, acumulando un crecimiento de 1,7% en doce meses.

GRÁFICO 3
IpeCo y Crecimiento anual de las colocaciones de consumo



T.C. = tasa de crecimiento; P = predicción

Fuente: CEEN UDD en base a encuestas en Mall Plaza y Banco Central

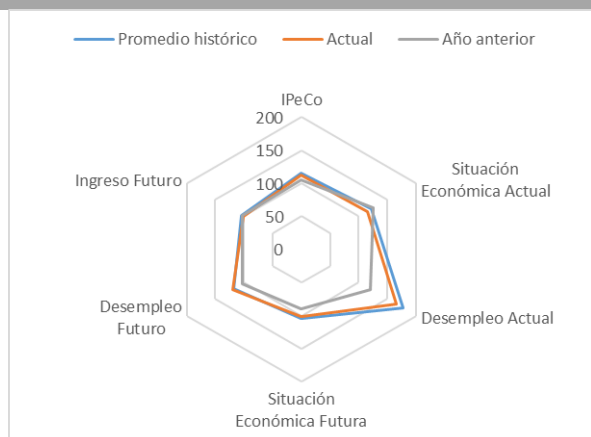
Nuestra proyección del IpeCo indica que la confianza de los consumidores se mantendría en el nivel neutral durante los próximos meses. Por otro lado, proyectamos que el crecimiento del consumo agregado se acercaría a un 3,4% en 2018 (Gráfico 2), mientras que las colocaciones de consumo del sistema bancario acumularían un crecimiento anual en torno a 6,3% en 2018 (Gráfico 3).

CUADRO 2
Índice de Percepción del Consumidor y otros subíndices
Base Dic2001 = 100

Mes	IPeCo	Índice Coyuntural	Índice Expectativas	Situación Económica Actual	Desempleo Actual	Situación Económica Futura	Desempleo Futuro	Ingreso Futuro
mar-17	105,0	122,9	98,7	125,3	121,2	90,5	103,4	103,8
abr-17	103,0	111,2	100,2	120,8	94,2	96,6	116,0	93,7
may-17	102,9	110,2	100,5	121,5	89,5	94,6	124,3	91,2
jun-17	128,5	151,0	120,6	140,7	176,4	109,9	149,1	112,9
jul-17	108,3	128,2	101,3	132,5	122,8	93,8	102,2	108,1
ago-17	106,9	118,8	102,8	115,1	129,7	90,2	118,7	105,1
sept-17	112,0	123,8	107,9	111,5	152,7	97,7	136,1	100,1
oct-17	109,2	113,6	107,9	92,4	160,6	97,9	128,5	104,7
nov-17	111,1	128,2	105,1	107,3	175,1	97,4	120,6	102,8
dic-17	102,8	96,2	105,5	90,3	111,0	96,7	126,4	100,7
ene-18	116,1	145,2	105,8	128,1	184,8	96,4	137,8	94,8
feb-18	115,5	134,0	109,0	106,1	195,5	102,2	139,8	96,0
mar-18	112,0	130,1	105,7	114,8	165,4	100,8	120,4	101,2
var. m/m	-3,4	-3,9	-3,3	8,7	-30,2	-1,4	-19,4	5,2
var. a/a	7,1	7,2	7,0	-10,5	44,2	10,3	17,0	-2,6

Fuente: CEEN UDD en base a encuestas en Mall Plaza

GRÁFICO 4
IPeCo y percepciones



Fuente: CEEN UDD en base a encuestas en Mall Plaza

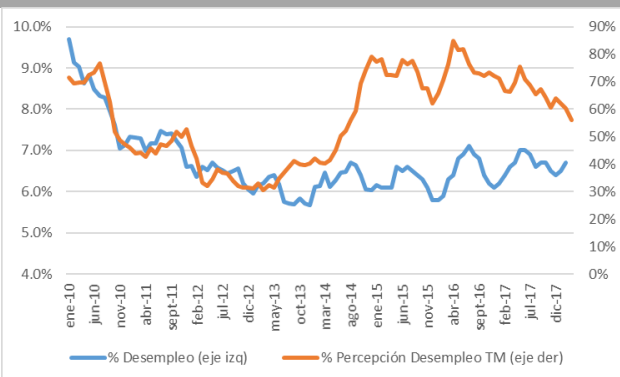
La confianza en la actualidad se mantuvo levemente pesimista

La **confianza en la actualidad** (índice coyuntural) disminuyó de manera marginal en marzo (-3,9 puntos), pasando del nivel levemente optimista al moderadamente pesimista. Esto se explica por un deterioro de la percepción del desempleo actual, que fue compensada por una mejora de magnitud similar en la percepción de la situación económica actual.

La percepción de la **situación económica actual** avanzó 8,7 puntos, pasando del nivel moderadamente pesimista al levemente pesimista, debido a una caída de las visiones neutrales y un aumento de las visiones optimistas. Por otra parte, la percepción del **desempleo actual** disminuyó en 30,2 puntos, pasando del nivel levemente optimista al levemente pesimista, debido a un aumento de las visiones pesimistas y neutrales, y una caída de las visiones optimistas. En los últimos doce meses la confianza en la actualidad ha aumentado en 7,2 puntos, principalmente por la mejora en la percepción del desempleo actual (Cuadros 2 y 3, Gráfico 4).

Durante marzo disminuyó el pesimismo respecto al desempleo declarado por los consumidores, mientras que la tasa de desempleo del INE aumentó durante el trimestre terminado en febrero (Gráfico 5).

GRÁFICO 5
Desempleo y Percepción sobre desempleo actual



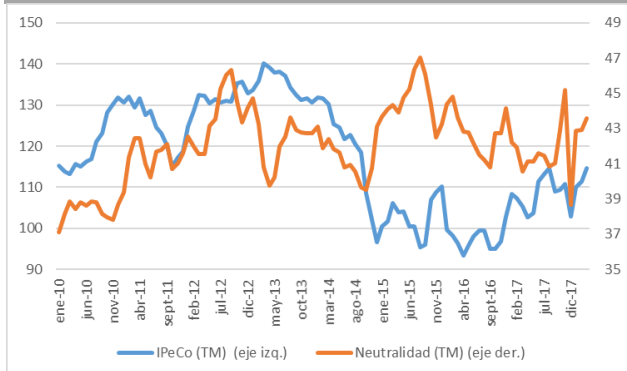
Fuente: CEEN UDD en base a encuestas en Mall Plaza

CUADRO 3
Cambio en las visiones de los consumidores

	Pesimistas	Neutrales	Optimistas
Situación Económica Actual	2,56	-10,87	8,31
Desempleo Actual	1,79	4,07	-5,86
Situación Económica Futura	2,82	-10,51	7,69
Desempleo Futuro	7,73	-6,20	-1,53
Ingreso Futuro	-0,78	-7,51	8,29

Fuente: CEEN UDD en base a encuestas en Mall Plaza

GRÁFICO 6
Neutralidad y Percepción de los Consumidores



TM = trimestre móvil

Fuente: CEEN UDD en base a encuestas en Mall Plaza

La confianza en el futuro se mantuvo neutral

La **confianza en el futuro** (índice de expectativas) de los consumidores disminuyó gradualmente, aunque se mantuvo en el nivel neutral. Esto se debe a retrocesos en las percepciones de la situación económica futura y del desempleo futuro, que fueron compensadas parcialmente por una mejora en la percepción de los ingresos futuros.

La percepción de la **situación económica futura** disminuyó en 1,4 puntos, pasando del nivel neutral al levemente pesimista. Esto fue resultado de un aumento de las visiones pesimistas y optimistas, y una disminución de las visiones neutrales. La percepción del **desempleo futuro** retrocedió 19,4 puntos, pasando del nivel moderadamente optimista al neutral, debido a un aumento de las visiones pesimistas, y una disminución de las visiones neutrales y optimistas. Finalmente, la percepción de los **ingresos futuros** aumentó en 5,2 puntos, pasando del nivel pesimista al levemente pesimista. Esto fue el resultado de una disminución de las visiones neutrales y un aumento de las visiones optimistas (Cuadros 2 y 3, Gráfico 4).

En los últimos doce meses, la confianza en el futuro ha aumentado en 7,0 puntos, principalmente por la mejora en la percepción del desempleo futuro (Gráfico 4).

Las visiones de estabilidad de la confianza retrocedieron de forma aguda

Durante marzo, las visiones de estabilidad en las percepciones retrocedieron agudamente, alcanzando un 40,7% del total de respuestas de la encuesta. Este resultado se explicó por un agudo retroceso de las visiones neutrales del futuro, a lo que se suma una caída gradual de las visiones neutrales de la actualidad. La media móvil trimestral de las visiones de estabilidad aumentó de forma gradual, ubicándose en un 43,6% del total (Gráfico 5).

CUADRO 4
IPeCo por estrato socioeconómico
Base dic2001 = 100

Mes \ IPeCo	ABC1	C2	C3	D	E
mar-17	117,2	99,8	92,6	92,9	
abr-17	114,8	104,4	83,9	83,4	
may-17	112,9	100,6	85,3	92,1	
jun-17	142,1	123,4	123,3	111,2	
jul-17	118,0	100,9	106,0	95,9	
ago-17	109,6	102,2	100,2	108,8	
sept-17	124,9	104,7	108,7	97,6	
oct-17	108,3	111,2	104,0	98,1	
nov-17	109,7	108,7	101,5	100,2	
dic-17	88,4	102,6	108,4	84,4	113,8
ene-18	116,5	107,9	111,7	135,3	
feb-18	95,7	113,6	120,6	109,9	
mar-18	110,5	106,0	110,6	88,5	123,4
var. m/m	14,9	-7,7	-10,0	-21,5	
var. a/a	-6,7	6,2	18,0	-4,4	

Fuente: CEEN UDD en base a encuestas en Mall Plaza

Los estratos socioeconómicos mostraron resultados mixtos

En los estratos socioeconómicos se observaron resultados mixtos. En el estrato **ABC1** la confianza aumentó, pasando del nivel pesimista al levemente pesimista. En los estratos **C2** y **C3** disminuyó, pasando del nivel neutral al levemente pesimista, en ambos casos. En el **D** retrocedió de neutral a moderadamente pesimista. En el estrato **E** se registró un nivel de confianza moderadamente optimista (cuadro 4).²

En las regiones se registraron variaciones mixtas

A nivel regional, los cambios en la confianza fueron mixtos. En la **Región Metropolitana** retrocedió, pasando de optimista a moderadamente optimista, mientras que en la **Región del Bío Bío** aumentó de levemente pesimista a neutral (Cuadro 5).

CUADRO 5
IPeCo por región
Base dic2001 = 100

Mes	Bío Bío	RM
mar-17	111,1	121,7
abr-17	111,6	117,7
may-17	120,5	107,5
jun-17	132,1	153,7
jul-17	118,9	123,5
ago-17	115,0	122,1
sept-17	130,0	118,0
oct-17	117,2	123,8
nov-17	123,8	118,3
dic-17	125,0	108,4
ene-18	143,9	111,1
feb-18	115,4	140,9
mar-18	118,8	130,1
var. m/m	3,4	-10,7
var. a/a	7,7	8,5

Fuente: CEEN UDD en base a encuestas en Mall Plaza

Cristián Echeverría V., Director CEEN
(+562) 2327.9792 | cecheverria@udd.cl
Guillermo Acuña S., Investigador
guacunas@udd.cl
<http://ceen.udd.cl>

² Los niveles históricos de las percepciones de los consumidores son específicos al promedio y desviación estándar de cada región y estrato socioeconómico, por lo que el nivel de neutralidad para un grupo no se puede comparar con el de otro.

