



Confianza Empresarial comienza el 2013 con una leve caída

Gráfico 1
ICE, 2003-2013
(Índice centrado en cero)



fuelle: CEEN UDD

Cuadro 1
Índice de Confianza Empresarial
(Índice centrado en cero)

	ICE	Agro	Com	Constr	Fin	Ind	Min
ene-12	5.4	10.1	-9.9	4.0	10.3	9.3	8.8
feb-12	11.4	5.9	9.4	19.9	17.0	12.2	-1.6
mar-12	12.2	12.7	10.6	17.8	18.4	2.8	17.9
abr-12	16.6	8.3	9.7	22.7	14.9	20.9	18.5
may-12	11.9	4.3	12.7	27.8	12.9	9.9	1.8
jun-12	4.2	-9.2	8.5	16.0	-1.2	14.5	-18.1
jul-12	10.3	-5.0	1.1	27.3	7.6	15.6	8.1
ago-12	14.8	-13.4	10.8	23.3	11.4	27.2	8.1
sep-12	13.5	7.1	-18.1	29.2	-3.9	34.6	28.5
oct-12	17.6	15.0	5.9	41.4	9.5	31.9	-5.3
nov-12	20.1	7.6	13.5	22.4	12.3	40.7	4.2
dic-12	12.6	10.0	6.3	35.6	9.5	16.3	-3.1
ene-13	8.7	5.6	7.5	4.3	8.8	15.2	3.0
var. m/m	-3.8	-4.4	1.2	-31.3	-0.8	-1.0	6.2
var. a/a	3.4	-4.5	17.4	0.3	-1.6	5.9	-5.8

fuelle: CEEN UDD

El Índice de Confianza Empresarial (ICE), que elabora mensualmente el Centro de Estudios en Economía y Negocios, CEEN, de la Universidad del Desarrollo - en conjunto con El Diario Financiero- se mantiene en un nivel levemente optimista, pese a un retroceso marginal de 3,8 puntos en enero. Sin embargo, en doce meses, el índice aumentó 3,4 puntos.

Las expectativas se mantuvieron prácticamente constantes en todos los sectores, excepto el sector construcción que cayó a un nivel neutral, luego de encontrarse muy optimista en diciembre. Los sectores agrícola, comercio y financiero se mantuvieron en un nivel levemente optimista, mientras que la industria y la minería se mantuvieron en un nivel moderadamente optimista y neutral respectivamente.

Por el lado de la actividad, la economía creció 5,5% anual en noviembre y se espera que el 2012 el crecimiento se cierre también en 5,5%, por lo que internamente se continúa a un ritmo sólido de crecimiento. Además las cifras de empleo recientemente publicadas por la Universidad de Chile indican el menor desempleo en el Gran Santiago en 40 años (5,2%). Sin embargo, la incertidumbre continúa, por lo que la confianza de los empresarios no ha sido coherente con el contexto de alto crecimiento. Por el lado de la oferta, se observaron resultados positivos en el comercio, donde el índice de ventas minoristas creció 11% anual (similar al crecimiento de noviembre) y el de supermercados 9,8% anual, lo que en el sector comercio se reflejó con un pequeño avance. En la construcción, según la CChC el crecimiento fue de 8,6% anual, el menor valor del año, pero se espera que aumente en los próximos meses. En el crédito interno, el ICE financiero se mantuvo en un nivel levemente optimista respecto a diciembre, junto con un crecimiento de 14,7% anual en diciembre según datos publicados por la SBIF.

A pesar de mantenerse la confianza empresarial, esta pequeña caída del ICE confirma nuestra estimación anticipada en los meses pasados, luego de alcanzar valores máximos en noviembre pasado. En perspectiva, esperamos que en los próximos meses el índice continúe disminuyendo gradualmente, con una probabilidad relevante de nuevas caídas.

Mayor caída desde julio de 2008 de la confianza en la construcción

El índice de confianza del sector **Construcción** cayó 31,3 puntos, siendo la mayor caída desde julio de 2008. Con esto baja a niveles neutrales de optimismo, luego de encontrarse en niveles muy favorables el mes de

Gráfico 2
ICE Agrícola y tipo de cambio nominal
(Índice centrado en cero y pesos por dólar)

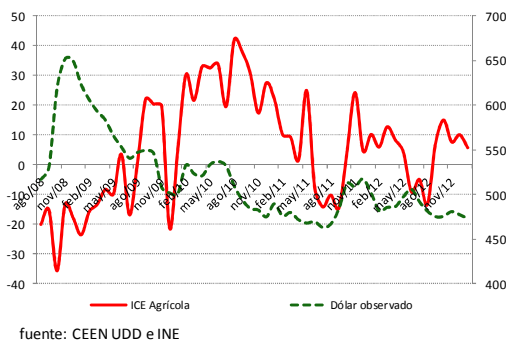


Gráfico 3
ICE Construcción e IMACON
(Índice centrado en cero; var. % anual rezagada 2 trimestres)

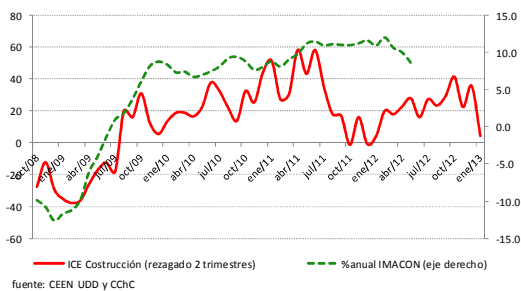
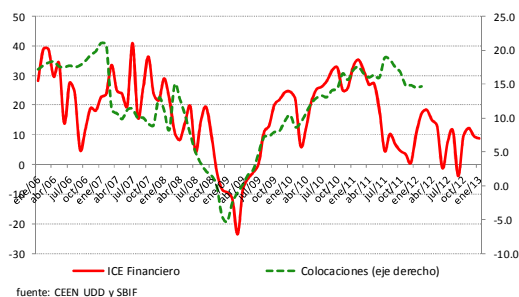


Gráfico 4
ICE Financiero y variación anual colocaciones totales
(Índice centrado en cero; var. % anual rezagada 3 trimestres)



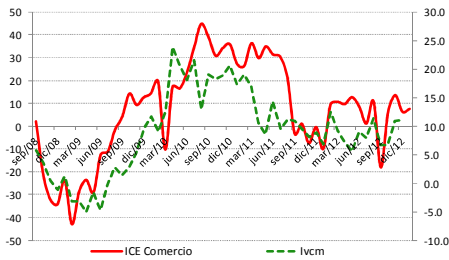
diciembre. Los resultados negativos se presentaron principalmente por la ausencia de empresas grandes, específicamente en las percepciones relacionadas con la demanda nacional y el nivel de inventarios (que caen 70 puntos cada una). También la percepción del número de trabajadores en los próximos tres meses retrocedió 67,5 puntos. El índice del sector es un indicador líder respecto de la actividad de la construcción, pues anticipa en 6 meses la tendencia del IMACON (gráfico 3). Para los próximos meses estimamos que la confianza empresarial en el sector aumente levemente, y que esta caída se revierta parcialmente.

Las expectativas del sector **Agrícola** se mantuvieron en un nivel levemente optimista por quinto mes consecutivo, con un retroceso de 4,4 puntos. Esto fue resultado de una caída en la percepción del número de trabajadores para los próximos tres meses (en 19,2 puntos), de la situación del negocio (en 28,5 puntos), y de la evolución de los precios de venta de su principal rubro en la última temporada, en relación a la anterior (en 52,9 puntos). Por otro lado, aumentó la percepción sobre la proyección de la situación global de la economía (en 34,8 puntos), la proyección del precio de los insumos (en 20,2 puntos) y la evolución de los ingresos por venta de su principal rubro en relación a las temporadas anteriores (28,5 puntos). El resto de las percepciones variaron de manera más acotada.

Con respecto al sector **Financiero**, la confianza empresarial retrocedió y se mantuvo en un nivel de leve optimismo por cuarto mes consecutivo, con una caída marginal del índice (0,7 puntos) para ubicarse en 8,8 puntos. El resultado estuvo determinado por caídas en la proyección de precios de venta de productos en los próximos tres meses (30 puntos), del número de trabajadores (10,7 puntos), del número de clientes (8,5 puntos) y la inversión en los próximos tres meses (12,9 puntos). Por otro lado, se registraron aumentos en la percepción de la evolución del nivel de producción en los últimos tres meses (34,3 puntos), y de la situación económica global del país en los próximos tres meses (10,7 puntos). El resto de las percepciones prácticamente se mantuvo. Al igual que en el sector construcción, el ICE Financiero también es un indicador líder del índice de actividad financiera, anticipándose tres trimestres a la variación anual de las colocaciones totales - publicadas por la SBIF- (gráfico 4). De mantenerse esta correspondencia, esperaríamos que las variaciones de las colocaciones - que han sido mayores al 14% en los últimos meses- aumenten levemente.

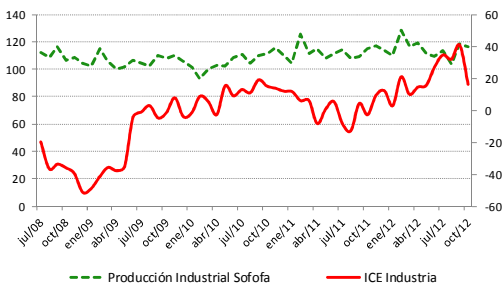
La confianza empresarial del sector **Comercio** se ubicó en un nivel levemente optimista por cuarto mes consecutivo (7,5 puntos), luego de un aumento marginal de su índice (1,2 puntos). Las percepciones en tres de las 12 categorías que componen el índice presentaron caídas, entre las que se destacó la percepción del precio de los insumos, del número de trabajadores y del nivel de producción (que retrocedieron entre 16,8 y 39,2 puntos). Por otro lado, influyeron positivamente en el índice las percepciones del nivel de

Gráfico 5
ICE Comercio e ICVM
(índice centrado en cero y variación %)



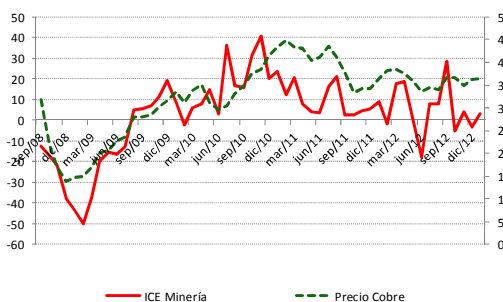
fuentes: CEEN UDD e INE

Gráfico 6
Índice de Producción Industrial SOFOFA e ICE Industria
(índice en base 100, eje izq y centrado en cero eje de der)



fuentes: CEEN UDD e INE

Gráfico 7
ICE Minería y Precio del cobre
(índice en base 100, eje izq y precio US\$/lb eje de der)



fuentes: CEEN UDD y Cochilco

inventarios, y la proyección de la situación de la economía (que aumentaron 37,5 y 22,5 puntos). Si bien, prácticamente se mantuvo la confianza del sector, los índices sectoriales de ventas minoristas y de supermercados que publica el INE presentaron un aumento de 11 y 9,8% a/a con un ritmo similar al mes anterior. Con todo, proyectamos que en los próximos meses el índice del sector aumente gradualmente hasta ubicarse en un nivel moderadamente optimista.

En enero, la confianza empresarial de la **Industria** se mantuvo en niveles moderadamente optimistas, con una caída marginal (1 punto), alcanzando 15,3 puntos, luego de haber caído 24,5 puntos en diciembre. El sector presentó resultados mixtos, ya que por un lado la percepción de la demanda mundial aumentó 19 puntos y por otro la proyección de la inversión en maquinaria y equipos retrocedió 75 puntos. Este resultado es consistente con el crecimiento de -0,4% a/a de la producción del sector según la SOFOFA, en comparación con el 1% del mes anterior.

Finalmente, la confianza empresarial de la **Minería** se mantuvo en un nivel neutral, pese al aumento de 6,2 puntos del índice, hasta alcanzar 3 puntos. Las principales caídas fueron en las percepciones de la proyección de la economía y del negocio (41,7 y 35,7 puntos respectivamente). Por otro lado, los avances se dieron por el lado de la demanda nacional y mundial, el nivel de producción y el número de trabajadores que crecieron entre 36,9 y 45,8 puntos. Las variaciones en el resto de las percepciones fueron acotadas. Como se observa en el gráfico 7, la confianza del sector está muy relacionada a la evolución del precio del cobre, que aumentó cerca de 4 ¢/lb en enero, recuperándose de una caída equivalente en noviembre. Por otra parte, el índice de producción minera publicado por el INE disminuyó 2,6% a/a en diciembre, principalmente debido a una menor producción de cobre, lo que es consistente con la caída de la confianza en noviembre.

Solo aumentó la percepción sobre la situación de la economía

La percepción empresarial de la evolución del **precio de los insumos** (gráfico 8) cayó marginalmente (4,3 puntos), luego de un aumento de 9,4 puntos en diciembre. El sector comercio presentó el único retroceso (-39,2 puntos), mientras que el sector agrícola tuvo el mayor aumento (20,2 puntos). El resto de los sectores aumentaron marginalmente. Al comparar con igual mes del año anterior, esta percepción prácticamente se mantuvo.

Con respecto al **nivel de inventarios**, la percepción empresarial se mantuvo en un nivel neutral, luego de una disminución marginal de 3,2 puntos. Este resultado estuvo determinado por la caída del sector construcción (-70 puntos), que retrocedió todo el avance del mes anterior, y un aumento de comercio (37,3 puntos), ya que los sectores industria y minería prácticamente se mantuvieron respecto a diciembre. En una perspectiva anual, la percepción

Cuadro 2
Índice de variables seleccionadas, total muestra, enero 2013 y diciembre 2012

	ene-13	dic-12	var. m/m
Demanda Nacional	-1.3	3.2	-4.5
Inventarios	3.5	6.7	-3.2
Proy. Sit. Negocio	19.5	24.9	-5.4
Proy. Sit. Economía	21.8	19.1	2.6
Proy. Precio Insumos	-15.4	-11.1	-4.3
Trabajadores	9.0	15.3	-6.3

fuelle: CEEN UDD

Gráfico 8
Percepción acerca del precio de los insumos, próximos tres meses
(índice centrado en cero)

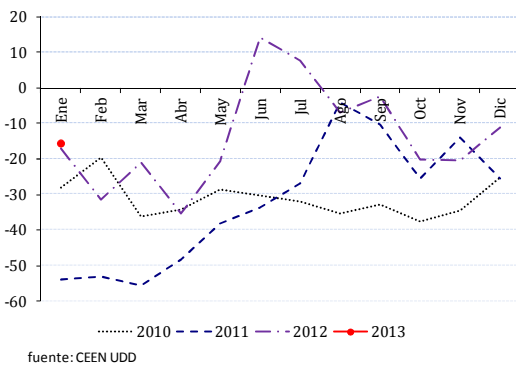
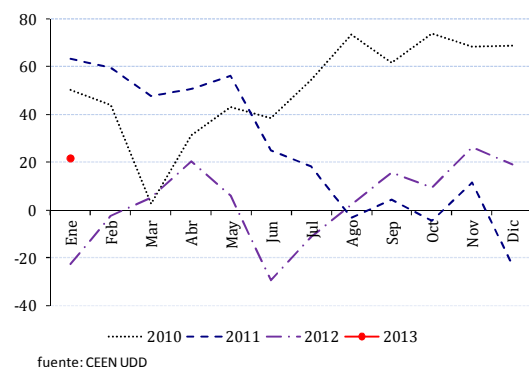


Gráfico 9
Percepción de la situación económica, próximos tres meses
(índice centrado en cero)



empresarial fue levemente mayor (en 4,3 puntos) comparada con enero de 2012.

La confianza empresarial sobre la **situación de la oferta y demanda nacional**, se mantuvo en un nivel neutral con -1,3 puntos, luego de un retroceso marginal de 4,5 puntos. Esto fue resultado principalmente de un aumento de 37,5 puntos en la minería, y de un retroceso de 70 puntos en la construcción, pues comercio e industria cayeron levemente. Esta es la única percepción que se compara desfavorablemente con respecto a enero del 2012, estando 2,3 puntos por debajo de igual mes del año anterior.

Similar resultado se observó en la percepción de la **proyección del negocio** para los próximos tres meses, que se mantuvo en un nivel neutral (19,5 puntos) aun cuando retrocedió 5,4 puntos y cayó por tercer mes consecutivo. Esto fue consecuencia de una caída de 35,7 puntos en la minería, solo parcialmente compensada por un aumento de 8,3 puntos en el sector agrícola. Esta percepción es mayor en 14,5 puntos que igual mes del año anterior, y se compara a la de enero de 2010 (gráfico 10).

Por segundo mes consecutivo, la expectativa respecto de la **proyección del número de trabajadores** presentó el mayor retroceso mensual, alcanzando los 9 puntos, luego de estar en 15,3 puntos en diciembre.

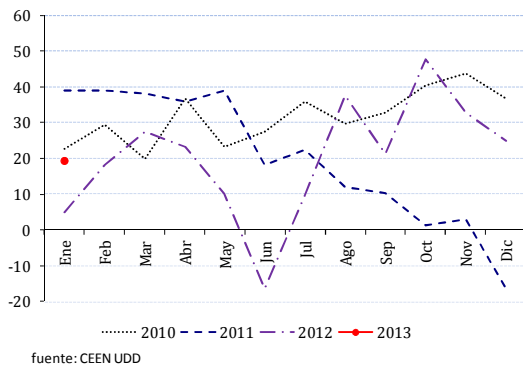
Esta percepción retrocedió en cuatro de los seis sectores, siendo el sector construcción el que experimentó la mayor caída (de 72,5 puntos a 5), aunque los sectores agrícola, comercio y financiero también lo hicieron entre 10 y 20 puntos. Por otro lado, la Industria y la minería aumentaron 15,8 y 36,9 puntos respectivamente. La comparación interanual es favorable, ya que este mes el índice alcanzó los 9 puntos, mientras que el mismo mes del año anterior fue -4,7.

Por último, la percepción de la **situación económica** para los próximos tres meses se mantuvo en un nivel moderadamente favorable, pese a que fue la única que experimentó un aumento del índice, aunque marginal (2,6 puntos). Este resultado estuvo determinado por incrementos en el sector comercio (22,5 puntos), financiero (10,7 puntos) y agrícola (34,8 puntos), junto a un gran retroceso en minería (41,7 puntos). En términos interanuales, la comparación es favorable, puesto que este índice es mayor en 44,1 puntos en comparación con enero de 2012.

Empresas medianas continúan estables en su evolución

La confianza empresarial en las **empresas grandes** mejoró más que el promedio, en particular en la percepción sobre inventarios, que mejoró para las empresas grandes (9 puntos), mientras que para el promedio cayó (3,2 puntos).

Gráfico 10
Percepción de la situación del negocio, próximos tres meses
(Índice centrado en cero)



fuerite: CEEN UDD

La mayor caída de la confianza se manifestó en la proyección del número de trabajadores (9,6 puntos), principalmente, sin embargo las variaciones fueron menores a las del mes anterior.

La confianza empresarial en las **empresas medianas** casi no varió respecto a diciembre, y continuó siendo el grupo con las percepciones más estables. La percepción sobre proyección del negocio y de la economía aumentó marginalmente (5,1 y 4,6 puntos respectivamente), mientras que las demás cayeron marginalmente entre 0,2 y 3,6 puntos.

Finalmente, en las **empresas pequeñas**, tres de las percepciones se mantuvieron, una aumentó y dos retrocedieron, aunque todas lo hicieron marginalmente. La percepción sobre el precio de los insumos tuvo el mayor aumento (8,9 puntos), mientras que la del nivel de inventarios tuvo la mayor disminución (5,6 puntos).

Cuadro 3
Índice variables seleccionadas, por tamaño de empresa
(Índice centrado en cero, ponderado por sector económico)

	Total	Grande	Mediana	Pequeña
Demanda Nacional	-1.3	0.0	-0.6	-9.7
Inventarios	3.5	4.5	0.1	1.2
Proy. Sit. Negocio	19.5	16.6	30.1	26.8
Proy. Sit. Economía	21.8	23.5	14.5	19.2
Proy. Precio Insumos	-15.4	-16.0	-14.3	-14.3
Trabajadores	9.0	8.1	12.8	9.8

fuerite: CEEN UDD

Cristián Echeverría, Director CEEN

(02) 327.3792 | cecheverria@udd.cl

Stephanie Alfaro, Investigadora Principal

(02)327.3824 | salfaro@udd.cl

Francisca Olivares, Investigadora