

RESUMEN: El Índice de Confianza Empresarial (ICE), que elabora el Centro de Investigación en Empresas y Negocios (CIEN) de la Universidad del Desarrollo (UDD) en conjunto con El Diario Financiero (DF), registró un leve aumento de optimismo en el mes de octubre, al situarse en 26,1 puntos de confianza. Los resultados positivos, se deben principalmente al sector Construcción y Minería, y levemente al sector Financiero. La mitad de los sectores experimentaron un aumento en su optimismo y la otra mitad exhibió una caída de optimismo, que fue más que compensada con el aumento de optimismo de los otros sectores.

SECTOR CONSTRUCCIÓN Y MINERO IMPULSAN CONFIANZA EMPRESARIAL

- El Índice de Confianza Empresarial avanzó desde 23,9 puntos en septiembre a 26,1 puntos en la medición de octubre. El fuerte aumento que experimentaron los sectores Construcción y Minería, más el leve aumento del sector Financiero, más que compensaron los resultados menos optimistas de los sectores Comercio, Agricultura e Industrial.
- El incremento del sector Minero se apoya en que la bonanza de los precios de los metales se mantiene, lo que ha generado una explosión de nuevas inversiones. Igual mejoramiento se observa en el sector Construcción, ya que las mejores perspectivas de la demanda privada junto con un sustancial impulso gubernamental generan condiciones mejores a las proyectadas anteriormente. En el sector Industrial y financiero se observan resultados bastante similares a los registrados en el mes de septiembre, siendo este último, hasta el momento, el que exhibe el mayor nivel de optimismo en comparación con el resto de los sectores productivos. Por último, se encuentran aquellos sectores en los cuales hay una reducción en el optimismo, sin que ello implique pasar a la zona pesimista, tal como es el caso del sector Comercio, en donde tras exhibir excelente resultados en los meses anteriores, se estima que la situación volverá a un rango más normal. Asimismo, en el sector Agricultura también hay un retroceso explicado principalmente por la caída del tipo de cambio real y el negativo impacto que tiene en la agroindustria exportadora y aquella que compete con productos importados.

El Índice de Confianza Empresarial (ICE)¹, que elabora mensualmente el Centro de Investigación en Empresas y Negocios (CIEN) de la Universidad del Desarrollo (UDD) en

conjunto con El Diario Financiero (DF), se situó en 26,1 puntos en el mes de octubre². El indicador (cuadro N°1) experimentó optimismo en la presente medición, que se explica principalmente

1.- El ICE es un índice centrado en cero, lo que significa que cualquier valor sobre cero representa optimismo de los empresarios. Ver metodología en Informe CIEN N° 23 y N° 28 (Anexo).

2.- La encuesta en la cuál está basado el índice se elaboró durante la primera quincena del mes. En esta ocasión se encuestaron empresarios identificados correspondientes a: Comercio (49,2%), Industria (31,2%), Construcción (6,1%), Agrícola (5,8%), Minería (3,9%) y Financiero (3,9%).

CONSEJO ASESOR

Pedro Arriagada
Hernán Büchi
Carlos Cáceres
Roberto Darrigrandi
William Díaz
Julio Salas

DIRECTORA

Catalina Lamarca

Diario Financiero

por el fuerte aumento de optimismo del sector Construcción y Minería.

En términos mensuales, el sector Construcción aumentó el optimismo en la confianza de los empresarios desde 13,7 puntos en septiembre a 32,4 puntos en octubre. La confianza de los empresarios del sector Minería se expandió desde 15,6 puntos en la medición anterior a 31,3 puntos en la presente. Estos resultados expandieron en 4,7 puntos el ICE total (donde un 51,7% de la expansión se debe al sector Construcción, un 44,1% corresponde al sector Minería y un 4,2% de la expansión depende de sector Financiero). Sin embargo, estos resultados fueron afectados negativamente, por las caídas de optimismo del sector Comercio y del sector Agricultura y por la leve caída del sector Industrial, lo que hizo que el ICE Total se expandiera finalmente en 2,2 puntos en la medición de octubre.

En el Gráfico N° 1, se muestra la evolución del ICE total y de los índices de los sectores Industria, Comercio y Financiero. El indicador del sector Industrial cayó levemente su optimismo en la presente medición, el sector Comercio disminuyó su optimismo en más de 8 puntos y el sector Financiero experimentó un pequeño aumento de optimismo.

El Gráfico N° 2 muestra la evolución del ICE total y de los indicadores sectoriales de Agricultura, Minería y Construcción. El indicador del sector Construcción y Minería experimentó un fuerte aumento de optimismo, en cambio el sector Agricultura mostró una caída de optimismo.

EVOLUCIÓN POR SECTORES

El fuerte aumento del sector Construcción, a juicio de los empresarios entrevistados las principales variables que afectaron positivamente la confianza de este sector fueron: la variable sobre la proyección de la situación general de la compañía en los próximos 3 meses, seguida por la variable sobre la proyección de la situación financiera de la empresa en los próximos 3 meses.

Un 100% de las grandes empresas, un 60% de las medianas y un 81,8% de las pequeñas empresas manifestaron que va a mejorar

la situación general de la Compañía en los próximos 3 meses, alternativa que exhibió un 50% de adhesión de las empresas grandes, un 40% de adhesión de las medianas empresas y un 41,7% de adhesión de las empresas pequeñas en la medición pasada. En la alternativa opuesta, un 0% de las empresas grandes, medianas y pequeñas manifestaron que va a empeorar la situación general de la compañía en los próximos 3 meses, alternativa que exhibió la misma nula adhesión en las empresas grandes, medianas y pequeñas en la medición del mes de septiembre.

En el caso de la variable sobre la proyección de la situación financiera de la empresa en los próximos 3 meses, un 66,7% de las empresas grandes, un 60% de las medianas empresas y un 25% de las empresas pequeñas, manifestaron que va a mejorar la situación financiera de las empresas en los próximos 3 meses, alternativa que exhibió un 25% de adhesión de las grandes empresas, el mismo 60% de las empresas medianas y un 58,3% de las pequeñas empresas en la medición de septiembre. Por otro lado, un 0% de las empresas grandes y medianas, y un 25% de las empresas pequeñas manifestaron que va a empeorar la situación financiera de la empresa en los próximos 3 meses, alternativa que exhibió un 25% de adhesión de las grandes empresas y una nula adhesión de las medianas y

pequeñas empresas en la medición anterior.

El otro salto importante fue el sector Minero que se expandió 15,7 puntos respecto a la medición anterior. El mayor optimismo de este sector se debe a la proyección de la producción de la compañía en los próximos 3 meses, donde un 50% de las grandes empresas, un 14,3% de las medianas empresas y un 66,7% de las empresas pequeñas manifestaron que va a aumentar la producción de la empresa en los próximos 3 meses, alternativa que exhibió una nula adhesión de las grandes empresas, un 28,6% de las empresas medianas y un 50% de adhesión de las pequeñas empresas en la medición anterior. En la alternativa opuesta, un 0% de las empresas grandes, medianas y pequeñas manifestaron que va a disminuir la producción de la compañía en los próximos 3 meses, alternativa que exhibió la misma nula adhesión en las grandes y pequeñas empresas, y un 14,3% de adhesión de las medianas empresas en la medición del mes de septiembre.

El sector Financiero exhibió en la presente medición una leve expansión de optimismo en términos mensuales, el indicador se situó en 32,7 puntos en el mes de octubre, en comparación a los 31,7 puntos que exhibió en la medición anterior. La principal variable que afectó esta expansión fue la evolución de la producción de la compañía en los últimos 3 meses. En el mes

Cuadro N° 1
ÍNDICE DE CONFIANZA EMPRESARIAL

	Industria	Comercio	Minerí	Construcción	Agrícola	Financiero	TOTAL
Octubre 2009	2,9	14,2	7,0	30,9	20,3	20,0	14,0
Noviembre 2009	-4,8	9,3	11,2	12,2	19,6	21,9	9,5
Diciembre 2009	-1,4	12,6	19,2	5,5	-21,5	24,3	8,7
Enero 2010	7,8	14,3	8,4	13,4	5,2	24,5	13,1
Febrero 2010	-3,9	19,5	-2,5	18,7	30,1	21,9	11,4
Marzo 2010	-1,7	-10,3	6,1	18,8	21,5	6,1	3,9
Abril 2010	8,8	17,2	8,2	16,4	32,8	12,0	13,7
Mayo 2010	5,3	16,4	14,8	22,4	32,4	20,8	16,1
Junio 2010	-3,4	23,3	2,9	37,6	33,7	25,2	16,4
Julio 2010	15,3	34,3	36,4	32,3	19,5	26,2	26,4
Agosto 2010	9,0	44,8	16,9	21,9	41,9	28,2	24,6
Septiembre 2010	13,0	39,1	15,6	13,7	37,8	31,7	23,9
Octubre 2010	11,0	30,9	31,3	32,4	30,6	32,7	26,1

de octubre, un 81,8% de las grandes empresas manifestó que ha mejorado la producción de la compañía en los últimos 3 meses, dicha alternativa exhibió un 66,7% de adhesión en la medición anterior. En la alternativa opuesta,

las empresas grandes exhibieron la misma nula adhesión que la medición anterior.

Signos de menor optimismo exhibió el indicador del sector Industrial en la medición de octubre, éste se situó en 11 puntos, lo que

significó una caída de 2 puntos de optimismo respecto a la medición anterior. La principal variable que afectó negativamente este resultado fue la variable sobre la proyección de los precios de los insumos en los próximos 3 meses,

Gráfico N° 1
ICE TOTAL Y SECTORIALES: INDUSTRIA, COMERCIO Y FINANCIERO
(Nivel de confianza)

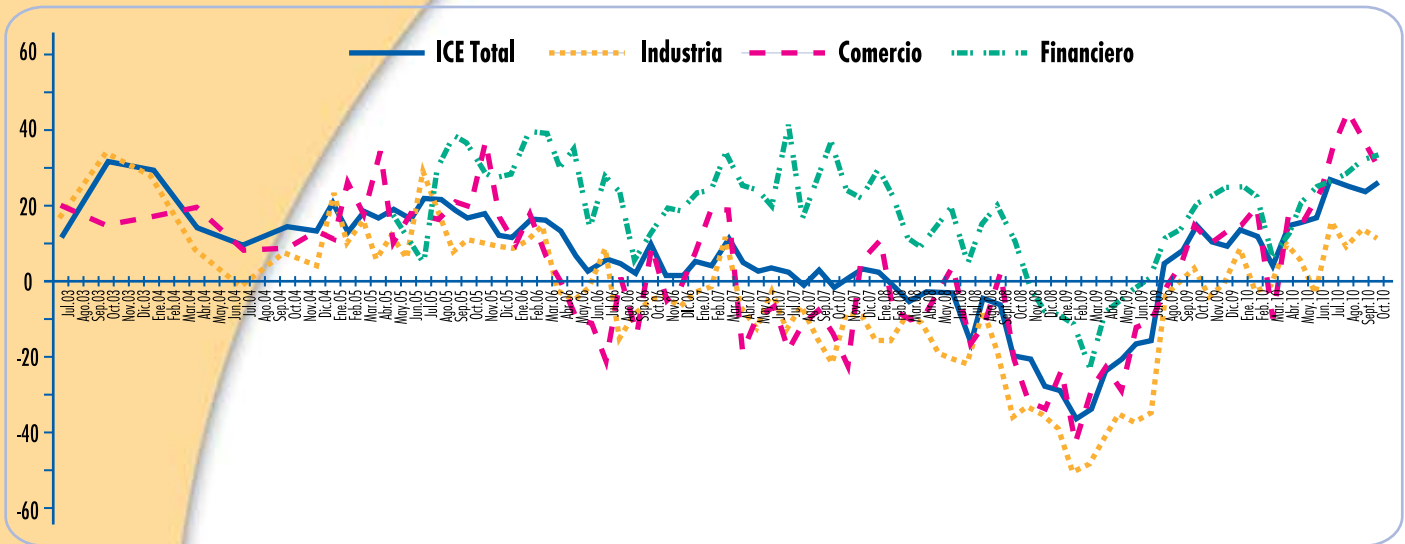
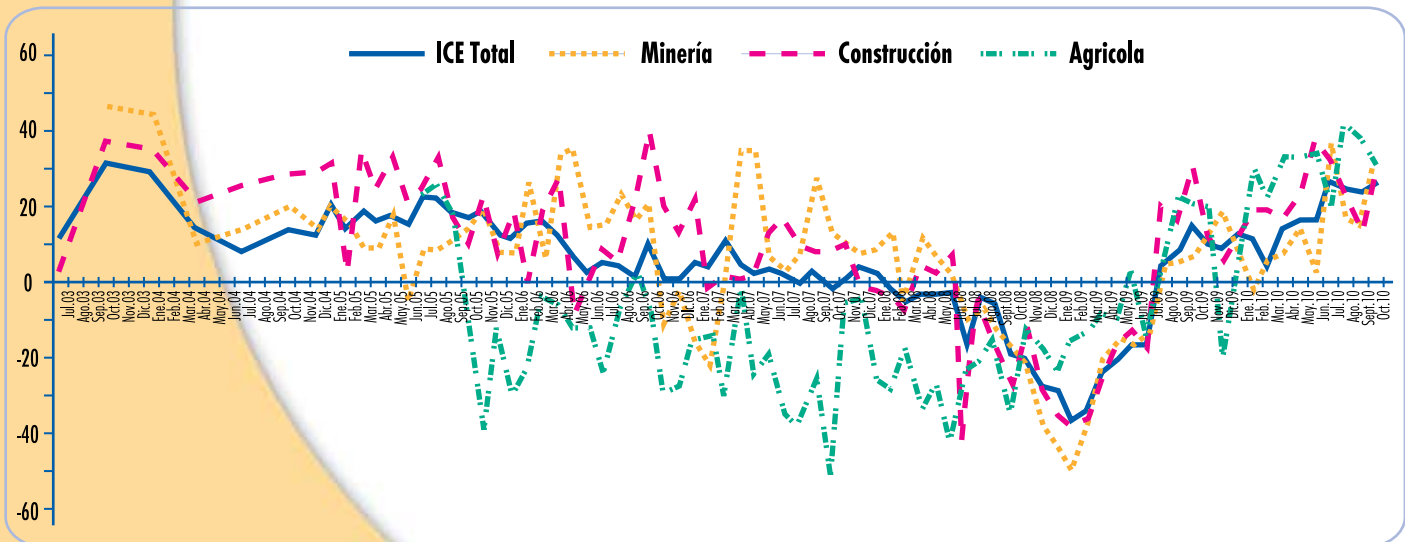


Gráfico N° 2
ICE TOTAL Y SECTORIALES: MINERÍA, CONSTRUCCIÓN Y AGRÍCOLA
(Nivel de confianza)



donde un 72,7% de las grandes empresas, un 42,5% de las empresas medianas y un 28,3% de las pequeñas empresas, manifestaron que van a aumentar los precios de los insumos en los próximos 3 meses, alternativa que exhibió un 44,4% de adhesión de las empresas grandes, un 45% de adhesión de las medianas empresas y un 26,1% de adhesión de las empresas pequeñas en la medición anterior. En la alternativa opuesta, un 0% de las grandes empresas, un 2,5% de las empresas medianas y un 6,5% de las pequeñas empresas manifestaron que van a disminuir los precios de los insumos en los próximos 3 meses, alternativa que exhibió la misma nula adhesión de las empresas grandes, también una nula adhesión de las medianas empresas y un 2,2% de adhesión de las empresas pequeñas, en la medición de septiembre.

La Confianza empresarial del sector Agricultura exhibió una caída de optimismo en la presente medición, el indicador se situó en 30,6 puntos, en comparación a los 37,8 puntos de la medición del mes anterior. La variable sobre la proyección de la situación general del negocio en los próximos meses, fue la variable menos optimista en la presente medición, donde un 40% de las grandes empresas, un 14,3% de las empresas medianas y un 50% de las pequeñas empresas, manifestaron que va a mejorar la situación general del negocio en los próximos meses, alternativa que exhibió un 75% de adhesión de las empresas grandes, un 50% de adhesión de las medianas empresas y un 100% de adhesión de las empresas pequeñas en la medición de septiembre. En la alternativa opuesta, las empresas grandes y pequeñas se mantuvieron sin variación con una nula adhesión, en cambio un 42,9% de las medianas empresas manifestó que va a empeorar la situación general del negocio en los próximos meses, alternativa que exhibió un 12,5% de adhesión en la medición anterior.

Por último, la confianza empresarial del sector Comercio se situó en 30,9 puntos en la medición de octubre, en comparación a los 39,1 puntos del mes anterior. Esta caída de optimismo se debió principalmente a la variable sobre la evolución del precio de venta de la compañía en los próximos 3 meses, donde un 40% de las empresas grandes, un 26,1% de las

medianas empresas y un 17,6% de las empresas pequeñas manifestaron que va a aumentar el precio de venta de la compañía en los próximos 3 meses, en comparación al 75% de adhesión

de las empresas grandes, al mismo 26,1% de adhesión de las medianas empresas y al 18,8% de adhesión de las empresas pequeñas en la medición de septiembre. En la alternativa

Gráfico N° 3:
IMPACTO DE LA VARIABLE: PROYECCIÓN DE LA SITUACIÓN ECONÓMICA GLOBAL SOBRE LA CONFIANZA EMPRESARIAL
(Próximos tres meses, % de respuestas optimistas menos % de respuestas pesimistas, ponderadas según tamaño)

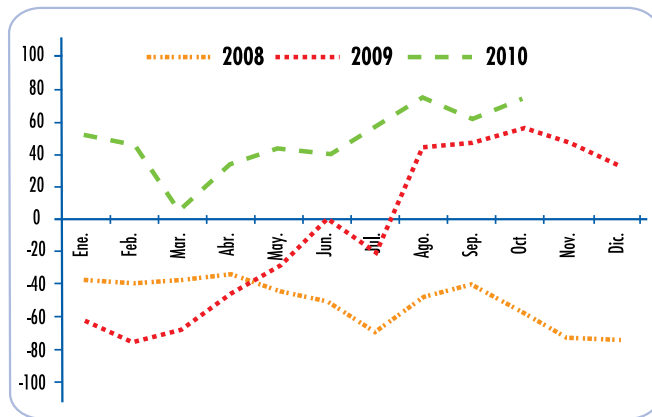
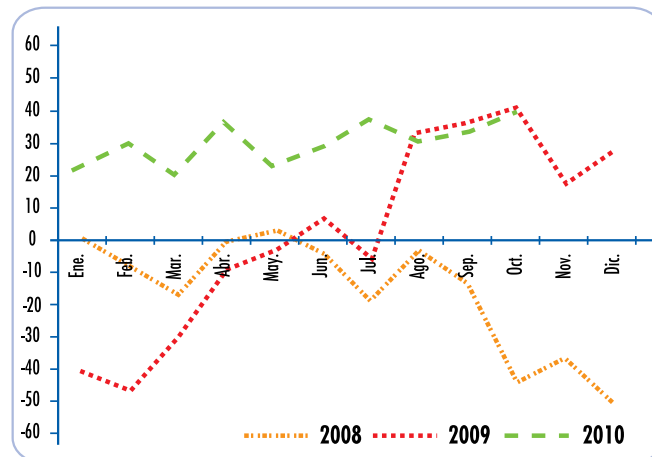


Gráfico N° 4:
IMPACTO DE LA VARIABLE: PROYECCIÓN DE LA SITUACIÓN GENERAL DEL NEGOCIO, SOBRE LA CONFIANZA EMPRESARIAL
(Próximos tres meses, % de respuestas optimistas menos % de respuestas pesimistas, ponderadas según tamaño)



opuesta, un 0% de las grandes empresas, un 4,3% de las empresas medianas y un 1% de las pequeñas empresas manifestaron que va a disminuir el precio de venta de la compañía en los próximos 3 meses, alternativa que exhibió la misma nula adhesión de las empresas grandes, también un nula adhesión de las medianas empresas y un 5% de adhesión de las empresas pequeñas en la medición anterior.

PRINCIPALES RESULTADOS

A continuación, se analizarán las respuestas a nivel agregado, es decir, considerando el total de empresarios encuestados y ponderando dichos resultados en relación al peso de cada sector dentro del total y al tamaño de empresas a las cuales representan.

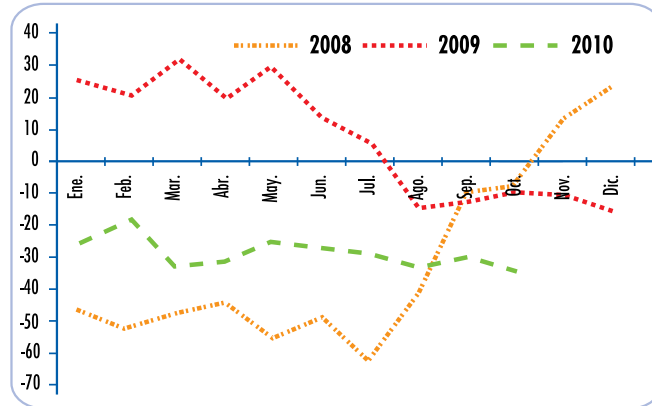
En el gráfico N° 3 es posible apreciar que aumentó el optimismo empresarial respecto de la proyección de la situación económica global para los próximos tres meses respecto a la medición anterior. El resultado de esta variable en el mes de octubre de 2010 es superior al nivel exhibido en igual periodo del año 2009 y 2008.

La proyección de la situación general

del negocio (gráfico N° 4) en términos mensuales, mostró un aumento de optimismo. En comparación a años anteriores, la medición del mes de octubre de 2010 fue marginalmente superior a la de igual periodo del año 2009 y fue superior al de igual periodo del año 2008.

Gráfico N° 5 IMPACTO DE LA VARIABLE: PROYECCIÓN DEL PRECIO DE LOS INSUMOS

(Próximos tres meses, % de respuestas optimistas menos % de respuestas pesimistas, ponderadas según tamaño)



La proyección para el precio de los insumos (Gráfico N° 5) exhibió un mayor pesimismo, respecto del mes de septiembre. Al compararlo con igual periodo del año 2009 y 2008, el pesimismo de octubre de 2010 fue mayor al de igual periodo del 2009 y 2008.

CONCLUSIONES

El Índice de Confianza Empresarial avanzó desde 23,9 puntos en septiembre a 26,1 puntos en la medición de octubre. El fuerte aumento que experimentaron los sectores Construcción y Minería, más el leve aumento del sector Financiero, más que compensaron los resultados menos optimistas de los sectores Comercio, Agricultura e Industrial.

El incremento del sector Minero se apoya en que la bonanza de los precios de los metales se mantiene, lo que ha generado una explosión de nuevas inversiones. Igual mejoramiento se observa en el sector Construcción, ya que las mejores perspectivas de la demanda privada junto con un sustancial impulso gubernamental generan condiciones mejores a las proyectadas anteriormente. En el sector Industrial y financiero se observan resultados bastante similares a los registrados en el mes de septiembre, siendo este último, hasta el momento, el que exhibe el mayor nivel de optimismo en comparación con el resto de los sectores productivos. Por último, se encuentran aquellos sectores en los cuales hay una reducción en el optimismo, sin que ello implique pasar a la zona pesimista, tal como es el caso del sector Comercio, en donde tras exhibir excelente resultados en los meses anteriores, se estima que la situación volverá a un rango más normal. Asimismo, en el sector Agricultura también hay un retroceso explicado principalmente por la caída del tipo de cambio real y el negativo impacto que tiene en la agroindustria exportadora y aquella que compite con productos importados.

Dentro de los mayores avances en términos mensuales, cabe destacar el fuerte aumento del optimismo del sector Construcción y del sector Minería, el primero aumentó 18,7 puntos y el sector Minería aumentó 15,7 puntos con respecto a la medición anterior. Las mayores caídas de optimismo las exhibieron el sector Comercio y el sector Agricultura, donde el sector Comercio disminuyó su optimismo en 8,2 puntos y el sector Agricultura disminuyó su nivel de confianza en 7,2 puntos en relación a la medición de septiembre.

A nivel agregado, las proyecciones sobre la situación general del negocio aumentaron hacia un mayor optimismo en la presente medición y el optimismo de octubre de 2010 fue marginalmente mayor que hace 12 meses atrás y también mayor que hace 24 meses atrás. Respecto a la proyección sobre la situación económica global, ésta experimentó un mayor optimismo que la medición de septiembre y también fue mayor que en el mismo periodo que en los 2 años anteriores. Finalmente la variable sobre el precio de los insumos, exhibió mayor pesimismo que el mes anterior, y este mayor pesimismo exhibido en el mes de octubre fue mayor que el nivel exhibido en igual periodo del año 2009 y 2008.