

SÉPTIMO ÍNDICE DE COMPETITIVIDAD DE LAS REGIONES DE CHILE 2008

Santiago incrementa su promedio respecto del año 2007 y casi todas las regiones se movilizan en el ranking

El Centro de Investigación en Empresas y Negocios (CIEN) de la Universidad del Desarrollo, presenta los resultados de la séptima versión del ICORE (Índice de Competitividad de Regiones) para el año 2008:

- La Región Metropolitana mantiene su liderazgo y aumenta su promedio de competitividad.
- En el segundo lugar se ubica la 5ta región, avanzando un puesto en la medición de este año.
- Dos lugares avanzó la Duodécima Región de Magallanes, alcanzando el tercer lugar en el ranking, al igual como lo hizo entre el 2003 y el 2006.
- La Segunda Región (suma de II y XIV regiones) descendió al cuarto lugar, después de ubicarse segundo el año pasado.
- La Octava Región del Bío-Bío aumentó una posición alcanzando el quinto lugar en la medición 2008.
- En el sexto lugar se ubica la Tercera Región retrocediendo 2 lugares.
- Avanzando dos lugares, en la séptima posición, se encuentra la Séptima Región del Maule.
- La Primera Región sube del undécimo al octavo lugar siendo la región que más avanzó en el ranking.
- La Undécima Región descendió 2 lugares, ubicándose en la novena posición el 2008.
- La Décima Región es otra de las regiones que descendió 2 puestos este año, alcanzando el décimo lugar.
- La Región del Libertado Bernardo O`Higgins se ubica en la undécima posición, dejando el último lugar alcanzado el año 2007.
- La Cuarta Región mantuvo su decimosegundo lugar en el ranking.
- La Novena región de La Araucanía retrocedió 3 lugares y se ubicó en la última posición del ranking este año, lugar que ya había alcanzado el año 2005 y 2006.

La Competitividad es la capacidad de un país, una región, una ciudad o empresa de mostrar un rendimiento sistemáticamente superior al de sus rivales o competidores. Este rendimiento debe lograrlo tratando de mantener sus ventajas comparativas que le permita alcanzar, sostener y mejorar una determinada posición en el entorno socioeconómico.

Las características estructurales de una región son, en muchos casos, determinantes de la competitividad de las empresas que en ella se desarrollan. Si bien en nuestro país, a nivel macro, tenemos una estructura idéntica, cada región posee ciertas características que la hacen única. Esto genera condiciones heterogéneas en cada región que pueden impulsar la actividad emprendedora de ciertos sectores.

Teniendo en cuenta lo anterior, y con el fin de dimensionar la facilidad y dificultad para desarrollarse que enfrentan las unidades económicas a lo largo de nuestro país, el Centro de Investigación en Empresas y Negocios (CIEN), de la Universidad del Desarrollo, ha elaborado el Séptimo Índice de Competitividad Regional, ICORE - UDD. Este indicador se

CONSEJO ASESOR

Pedro Arriagada
Hernán Büchi
Carlos Cáceres
Roberto Darrigrandi
William Díaz
Tomás Flores
Cristián Larroulet
Julio Salas

DIRECTORA

Catalina Lamarca

construye en base a la medición de siete factores que se han definido como elementos que constituyen la competitividad de las regiones de Chile en base a la metodología utilizada por importantes mediciones a nivel de países, como World Economic Forum. Dichos factores son: personas, gestión, ciencia y tecnología, infraestructura, sistema financiero, gobierno e instituciones públicas, e internacionalización¹.

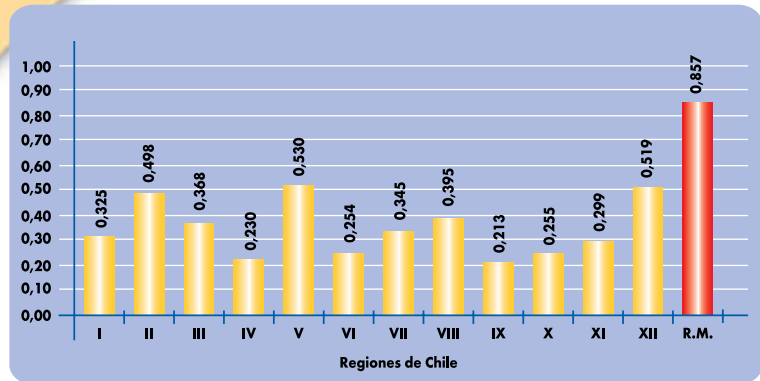
ÍNDICE DE COMPETITIVIDAD DE LAS REGIONES DE CHILE ICORE - UDD 2008

En el gráfico N°1 se puede observar a la Región Metropolitana en el primer lugar. Esta posición la viene obteniendo desde el inicio de las mediciones de este indicador. La diferencia con el segundo puesto, V Región, se incrementa respecto del año 2007, lo que indica que la Región Metropolitana sería cada vez más competitiva y las demás regiones no aumentaron su nivel relativo. La Región de Valparaíso mejoró un lugar en el ranking a pesar de obtener un menor resultado de competitividad que el informe anterior, y además menor que el obtenido por la región que logró el segundo lugar el año pasado.

Destaca el cambio presentado por la Primera Región (I y XV), la cual luego de ubicarse en el antepenúltimo lugar del ranking 2007, el presente año avanza tres lugares y presenta una variación de poco más del 20% con respecto a su índice anterior. Otras 3 regiones avanzaron 2 puestos este año: la Sexta, Séptima y Duodécima alcanzaron el undécimo, séptimo y tercer lugar respectivamente.

El mayor descenso competitivo se manifestó en la Novena Región, al presentar una disminución de 3 lugares en el ranking en comparación con el año 2007, ubicándose en el último lugar. Esta posición la había alcanzado el año 2003, 2005 y 2006. Aún así, esta región obtiene en la estandarización un valor mayor al obtenido por la Sexta Región el año 2007, la que había ocupado esta posición en el ranking. El valor del último lugar actual supera al obtenido en la misma posición en el informe 2007-2008.

Gráfico N° 1
ÍNDICE DE COMPETITIVIDAD DE LAS REGIONES DE CHILE - 2008



Cuadro N° 1
ÍNDICE DE COMPETITIVIDAD DE LAS REGIONES DE CHILE - 2008

Región	Factor Personas	Factor Gestión	Factor Ciencia y Tecnología	Factor Infraestructura	Factor Sistema Financiero	Factor Gobierno e Instituciones	Factor Internacionalización
I	0,4081	0,3608	0,3989	0,2454	0,4403	0,2670	0,1539
II	0,4809	1,0000	0,5343	0,5741	0,4378	0,0000	0,4565
III	0,3855	0,5005	0,1334	0,2228	0,2543	0,6698	0,4099
IV	0,3944	0,6820	0,0000	0,1701	0,0000	0,2160	0,1485
V	0,6574	0,7182	0,4086	0,7032	0,2983	0,1343	0,7888
VI	0,0000	0,5131	0,3147	0,2425	0,1460	0,2765	0,2862
VII	0,3380	0,5456	0,3977	0,1799	0,1231	0,5556	0,2781
VIII	0,3911	0,6405	0,3667	0,3228	0,1178	0,2672	0,6607
IX	0,1046	0,5055	0,2885	0,1876	0,0442	0,2359	0,1259
X	0,1423	0,4992	0,0295	0,2312	0,2475	0,2652	0,3701
XI	0,3459	0,0000	0,3088	0,0000	0,4381	1,0000	0,0000
XII	0,7240	0,6786	0,1385	0,4453	0,5332	0,7360	0,3806
R.M.	1,0000	0,7997	1,0000	1,0000	1,0000	0,1970	1,0000

*El Valor 1,00 representa el primer lugar del ranking y el valor 0,00 el último lugar.

Podemos concluir que el rango entre el mínimo valor obtenido y el máximo, es menor que el año anterior y las regiones en posiciones más bajas mejoraron su competitividad.

El cuadro N°1 presenta el Ranking Global de Competitividad Regional 2008, tabla que explica el resultado del índice, considerando la

posición relativa de cada región en los factores considerados en el estudio, permitiendo visualizar las fortalezas y debilidades de cada región.

Podemos apreciar en el Gráfico N°2 que la Región Metropolitana lidera nuevamente los factores: Ciencia y Tecnología, Infraestructura,

Sistema Financiero e Internacionalización. En el factor Persona logra el primer lugar este año, desplazando al actual segundo lugar de esa posición, la Duodécima Región. En el factor Gestión, obtiene el segundo lugar, avanzando uno respecto al año anterior y nuevamente el Factor Gobierno e Instituciones es uno de los peores evaluados, logrando la octava posición, lo que significa un avance de un puesto en comparación al 2007.

En el factor Persona, la Región Metropolitana obtiene el primer lugar en los 3 subfactores: Educación, Salud y Fuerza de Trabajo. En el primero obtiene el primer lugar a nivel nacional en las últimas tres pruebas SIMCE, con un promedio de 257,34 puntos. También obtiene esa posición en la matrícula de educación técnica. La peor evaluación la tiene en la relación alumnos por profesor, donde se ubica en el penúltimo lugar.

En el subfactor Salud obtiene el primer lugar en la cantidad de médicos por cada 10.000 habitantes. En el subfactor Fuerza de Trabajo logra la primera posición en la escolaridad media de esta con 11,8 años y en la fuerza de trabajo capacitada que llegó al 23,13%. En este factor solo hay 2 variables que se calculan mediante la encuesta y se encuentran en este subfactor. En la motivación y responsabilidad de la fuerza de trabajo y la cantidad de trabajadores calificados en la región, obtiene el primer lugar a nivel país.

En el factor Gestión obtiene el segundo lugar a nivel nacional. Éste se divide en 2 subfactores: Capacidad Empresarial y Gestión Empresarial. En el primero se ubica en el primer lugar a nivel nacional y en el segundo sólo alcanza la novena posición. Según los encuestados, en la pregunta acerca de la cantidad de empresas creadas en los últimos 5 años en la región. También obtiene buenas posiciones en cuanto a la responsabilidad social de los empresarios de la región y la cantidad de ejecutivos con espíritu emprendedor. Mal evaluada es la identificación de los trabajadores con los objetivos y metas de la empresa, logrando el penúltimo lugar.

El factor Sistema Financiero es donde se

produce la mayor diferencia en los resultados entre esta región y las demás. El primer lugar lo logra en las colocaciones y captaciones per cápita en moneda nacional y extranjera. En cuanto a la facilidad de acceso al crédito, los encuestados consideran que es buena y se encuentra en el tercer lugar a nivel nacional.

En el factor Ciencia y Tecnología logra el primer lugar del país. Destaca el subfactor Capacitación Científica donde, en opinión de los encuestados esta es la región que tiende a

poseer más profesionales de alto nivel. Además la matrícula de post grado por cada 10.000 habitantes es la más alta del país. Buenos resultados obtiene en las preguntas del uso de internet en la región y la adquisición de nueva tecnología para las operaciones de las empresas, la cual es considerada como bastante usual. La cooperación tecnológica entre las empresas de la región sólo obtiene el quinto lugar y tiende a ser considerada como baja.

En Infraestructura destaca la cantidad de

Gráfico N°2
RESULTADOS REGIÓN METROPOLITANA 2007-2008

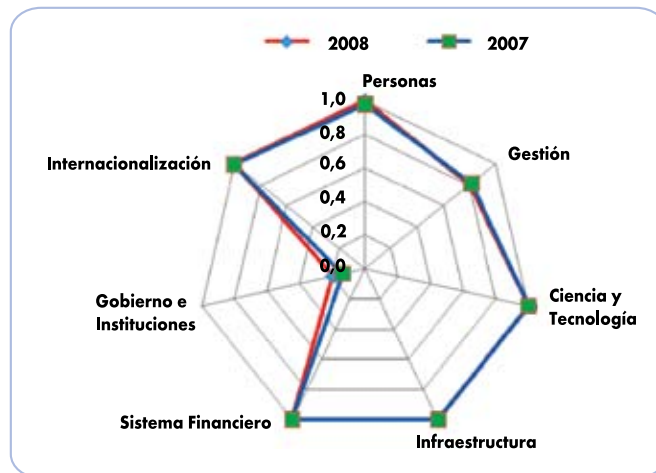
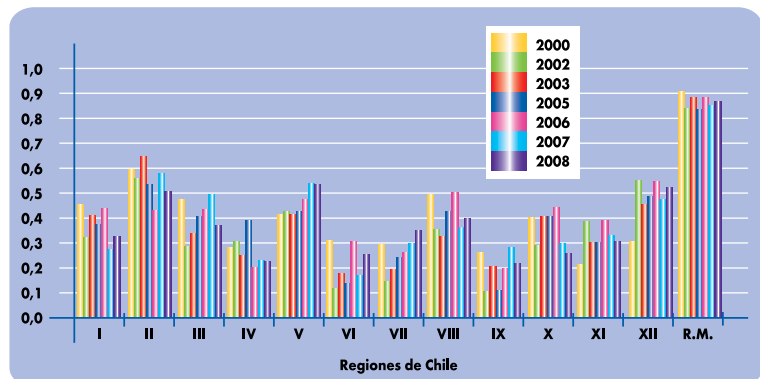


Gráfico N°3
EVOLUCIÓN ÍNDICE DE COMPETITIVIDAD DE LAS REGIONES DE CHILE 2000-2008



camino asfaltados, alcanzando el 46,03% del total de caminos de la región, lo que la ubica en el primer lugar en este subfactor. También obtiene esta posición la percepción por parte de los encuestados respecto a la calidad de la estructura de transporte y la infraestructura básica y/o vial para la creación y distribución de bienes y servicios en la región. La infraestructura turística, medida por el porcentaje sobre el total nacional de camas disponibles, es la mejor del país. Posiciones intermedias obtiene en cuanto a edificación aprobada en el sector servicios e industria.

En el factor Internacionalización obtiene el primer lugar en ambos subfactores: nacional e internacional. Destaca en ellos la diversificación del mercado exportador en cuanto a productos, destino y empresas, donde alcanza el primer lugar a nivel nacional. En cuanto a la percepción de los encuestados en este factor ocupa el tercer lugar en el nivel de integración de la región con el resto del país para la gestión de las empresas.

El factor Gobierno e Instituciones es en el que la Región Metropolitana alcanza su peor posición, logrando la undécima posición, lo que significa un retroceso de 2 lugares respecto al año anterior. Los peores resultados los obtiene en los subfactores: Gasto e Inversión Pública, Programas de Fomento Regional y Seguridad Ciudadana. En este último hay que destacar el antepenúltimo lugar relativo respecto a la percepción de los encuestados acerca de que tan adecuadamente están protegidos por las instituciones correspondientes a la seguridad ciudadana. También obtiene baja evaluación en cuanto a las respuestas sobre el uso eficiente de recursos públicos y la preocupación de las autoridades por solucionar los problemas sociales de la región. Sin embargo, obtiene buen resultado en la pregunta acerca de la autonomía de las autoridades locales respecto al gobierno central, para cumplir con las necesidades específicas de la región.

En relación con la Evolución de la Competitividad de las Regiones, en el gráfico N°3 también se evidencia el continuo liderazgo

y superioridad de la Región Metropolitana.

Resulta interesante analizar lo ocurrido con la I y IX Región, las cuales ascendieron y descendieron 3 puestos respectivamente.

En el caso de la I Región debemos partir

realizando una aclaración en cuanto a la metodología utilizada en esta medición, dado que los datos existentes recién están incorporando a las nuevas regiones, esto nos obliga, por ahora, considerar la Primera Región

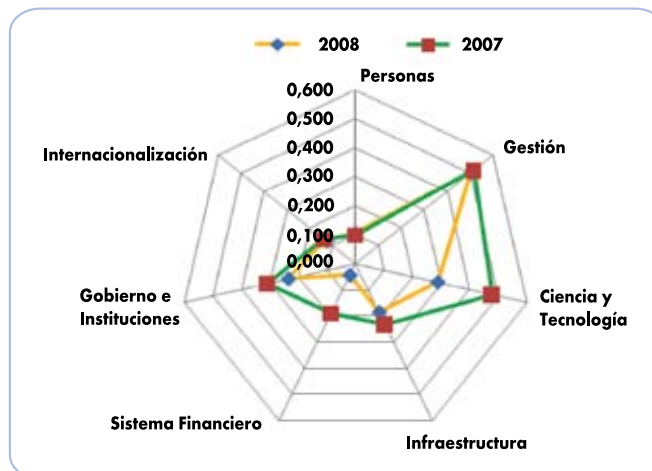
Cuadro N° 3

VARIACIÓN DEL RANKING DE FACTORES DURANTE PERIODO 2007-2008

Región	Factor Personas	Factor Gestión	Factor Ciencia y Tecnología	Factor Infraestructura	Factor Sistema Financiero	Factor Gobierno e Instituciones	Factor Internacionalización
I	-1	3	7	-2	7	6	-1
II	3	0	1	0	-1	-9	0
III	-2	7	-3	-4	-1	-1	0
IV	3	0	-4	-6	-2	2	0
V	0	0	2	0	-1	-4	0
VI	0	-3	6	2	3	5	0
VII	0	-1	-3	0	-3	7	1
VIII	1	-1	-2	3	2	1	0
IX	-1	-1	-3	2	-3	-4	0
X	1	-1	-2	-1	0	-2	-1
XI	-4	0	-1	0	-1	0	0
XII	-1	-1	2	6	0	1	1
R.M.	1	0	0	0	0	-2	0

Gráfico N°4

RESULTADO ICORE REGIÓN DE LA ARAUCANÍA 2007-2008



según su antigua estructura. Lo mismo ocurre con la Región de los Ríos y de Los Lagos. Una vez que existan datos suficientes de ambas regiones nuevas y por separado, procederemos a incorporarlas como tales.

Hecha esta aclaración, se observa que la región tuvo sus mayores avances en los factores Gestión (+3), Ciencia y Tecnología (+7), Sistema Financiero (+7) y Gobierno e Instituciones (+6). En los demás factores la región retrocede pero muy pocos puestos en relación al año anterior.

En el factor Gestión la mejora está explicada principalmente por la mejora en la percepción de los encuestados acerca del espíritu emprendedor, la generación de nuevas empresas, la responsabilidad social y la eficiencia en el logro de beneficios de los ejecutivos de la región. Lo mismo sucede en el factor Ciencia y Tecnología. En ambos factores, lo que explica la mejora es una mezcla de mejor percepción y aumentos en variables como las captaciones en moneda extranjera y nacional, los dineros destinados a programas de fomento regional, entre otros.

Por su parte, la disminución de competitividad de la IX Región se debió principalmente a la caída de los factores: Personas (-1), Gestión (-1), Ciencia y Tecnología (-3), Sistema Financiero (-3) y Gobierno (-4), lo que podemos apreciar en el Gráfico N°4. Sólo mejora el factor Infraestructura (+2). Algunas variables a destacar son la baja en la Inversión Pública sectorial, la baja calificación relativa en cuanto a la salud pública. En general, se aprecia una importante disminución en la percepción de los encuestados en casi todos los factores.

La Región del Bío Bío presentó una leve mejora respecto al año pasado, subiendo un lugar en el ranking y aumentando su índice en un poco más del 8%, es decir, aumentó su nivel de competitividad en igual medida al año anterior. Esto se debe principalmente a la mejora de los factores Persona, Infraestructura, Sistema Financiero y Gobierno e Instituciones. Sólo descendió en el factor Ciencia y Tecnología, y Gestión. El factor Internacionalización mantuvo su tercer puesto.

Es importante destacar que el aumento en el ranking relativo de cada factor muestra

que su mejora en el ranking global se debe a la disminución de la competitividad de otras regiones en beneficio de aquellas que mejoraron sus resultados. También cabe considerar que cada variable que mejora o empeora su ranking lo hace en forma relativa, lo que no necesariamente significa un aumento o disminución de su resultado de años anteriores.

El Gráfico N°5 muestra los cambios en la posición competitiva de cada una de las regiones respecto de los años anteriores.

El cuadro N°3 muestra la variación del ranking de Factores que componen el Índice de Competitividad durante el periodo 2007-2008, permitiendo conocer las causas del aumento o descenso de posiciones en el ranking de las regiones.

En el cuadro es posible evidenciar que los mayores cambios se perciben en la I, II, III, IV, VI y XII regiones.

Se destacan entre las caídas, la producida en la Segunda Región en el factor Gobierno e Instituciones, donde obtiene el último lugar en la percepción acerca de la preocupación de las autoridades de la región por solucionar los problemas sociales existentes. También baja en la percepción sobre la eficiencia en la utilización de los recursos públicos, el nivel de burocracia que entorpece los negocios y la autonomía de

las autoridades. También destaca la caída en el porcentaje de aprehendidos y en el gasto e inversión pública en sectores como vivienda y educación.

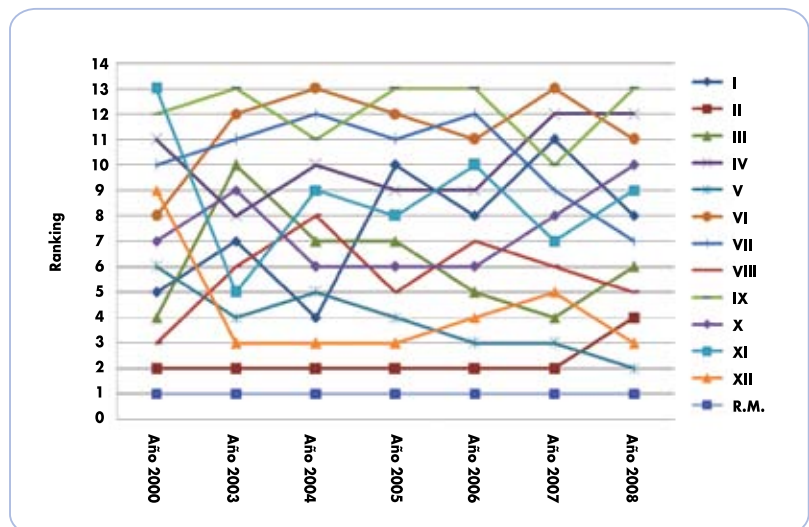
La Sexta Región presenta importantes aumentos en 4 de los 7 factores, destacándose el factor Gobierno y Ciencia y Tecnología con 6 y 5 puestos respectivamente.

Finalmente, se puede afirmar que los factores Persona e Internacionalización son los que tienen menor variabilidad, por lo tanto son los menos influyentes en los cambios de posición en el ranking de competitividad de las regiones del país. Por otro lado, el factor Gobierno e Instituciones es el más variable junto a Ciencia y Tecnología. Los demás factores varían positiva y negativamente en varias regiones, pero presentan varias variaciones nulas.

CONCLUSIONES

El Índice de Competitividad de las Regiones de Chile, ICORE - UDD, es un instrumento de diagnóstico de la posición competitiva relativa de las regiones. Como tal, pretender que sea útil en el diseño de políticas de gobierno para el desarrollo y en la toma de decisiones de los privados. Este punto es primordial para lograr mayores niveles de competitividad en el país. Se debe entender que el sector privado requiere

Gráfico N°5
COMPARACIÓN RANKING ICORE - UDD



de ciertas condiciones y organismos públicos. A su vez, este último necesita de los privados para lograr muchos de sus objetivos. La brecha que puede producirse entre estas dos partes es la que se pretende mostrar y que además, esta medición sea de utilidad para que cada año se trabaje sobre los puntos débiles y se fortalezcan los más fuertes.

Un problema recurrente en este estudio, y en cualquiera de su tipo, es la falta de información actualizada disponible. Este año hemos detectado importantes mejoras de los sistemas estadísticos de las entidades públicas y privadas, sin embargo aún falta mucho por

hacer. Los resultados del ICORE y de otros indicadores podrían ser de mucha mayor utilidad si se mejorara la información y su acceso. El objetivo debe ser tener información a los niveles de países desarrollados. Sin duda que esto sería de gran utilidad para las regiones y el país.

También destacamos que muchas entidades ya han incorporado a sus estadísticas las nuevas regiones. Esperamos que pronto todos los organismos públicos y privados cuenten con información actualizada para estas regiones, lo que beneficiará la medición de estos nuevos integrantes en el futuro próximo.

Por sexto año consecutivo la Región Metropolitana se encuentra en el primer lugar de nuestro ranking producto de la superioridad de esta zona en cinco de los siete factores en estudio. Ello muestra que la región sigue teniendo más recursos que determinan la competitividad relativa. Si bien todo indica que seguirá siendo así, lo importante es que ha disminuido la dispersión, lo que muestra que las regiones que generalmente se encuentran en los últimos lugares, están obteniendo mejores resultados en comparación con años anteriores y se acercan lentamente a niveles competitivos mayores.

COMPETITIVIDAD REGIONAL

El ICoRe-UDD define **Competitividad Regional** como “la capacidad de las empresas de una economía regional para alcanzar altas tasas de crecimiento económico de largo plazo, sujeto a las condiciones de las instituciones y políticas económicas del país en que está inserto”.

El Índice de Competitividad de las Regiones se construye con 7 factores que determinan la competitividad. Estos a su vez agrupan un total de 86 variables cuantitativas y cualitativas. Las variables en estudio son:

- **Personas**, que está subdividido en Salud, Educación y Fuerza de Trabajo.
- **Gestión** que se encuentra subdividido en Gestión Empresarial y Gestión Gerencial.
- **Ciencia y Tecnología**, que incluye los sub-factores Investigación Científica, Capacitación Científica y Tecnológica.
- **Infraestructura**, dividido en Infraestructura Básica, Infraestructura Vial, Calidad de la Infraestructura, Edificación Aprobada e Infraestructura Turística.
- **Sistema Financiero**, que se encuentra subdividido en Cobertura Financiera, Colocaciones, Captaciones y Acceso al Crédito.
- **Gobierno e Instituciones Públicas**, que incluye los sub-factores Inversión Pública, Gestión Pública, programas Regionales de Fomento y Seguridad Ciudadana.
- **Internacionalización**, que se subdivide en Nacional e Internacional.

Los valores de las variables cuantitativas se obtuvieron de fuentes oficiales como INE, Mineduc, Minsal, Subdere, y otras, para el año 2006, 2007 y 2008 (no se cuenta con todos los datos regionales actualizados). Los valores de las variables cualitativas se obtuvieron de la aplicación de una encuesta realizada a empresarios, ejecutivos, autoridades públicas, autoridades educacionales y dirigentes gremiales de cada una de las regiones del país.

En esta oportunidad se encuestaron 1324 ejecutivos, 341 autoridades públicas, 73 autoridades educacionales y 222 dirigentes sindicales y gremiales.

En relación con la metodología utilizada; el Índice de Competitividad Regional muestra la posición relativa de cada una de las regiones en relación con las demás. Esta ordenación se obtiene a partir de la estandarización de los datos. La estandarización se realiza en base al máximo valor alcanzado por una región en cada variable y se compara con el resultado obtenido por cada región en particular. Ello permite obtener valores entre 0 y 1^{2*} sin unidad de medida para cada variable aún cuando la unidad de medida de cada factor sea distinta. Dado ello, los resultados obtenidos pueden ser sumados, promediados y rankeados. El valor final del Índice para cada Región corresponde al promedio simple del valor estandarizado obtenido por cada región en los factores detallados anteriormente.

La metodología de estandarización empleada es similar a la utilizada en la confección del Índice de competitividad que elabora el “World Economic Forum” (WEF) o el “International Institute for Management Development” (IMD).

2*.- $X_i = (Y_i - Y_{MAX}) / (Y_{MAX} - Y_{MIN})$ donde X_i corresponde al i-ésimo dato estandarizado e Y corresponde a los datos originales para cada variable en cada región. La región con el valor más alto en una determinada variable obtendrá un dato estandarizado igual a 1 y aquella región que cuente con valor más bajo obtendrá un dato estandarizado igual a 0.