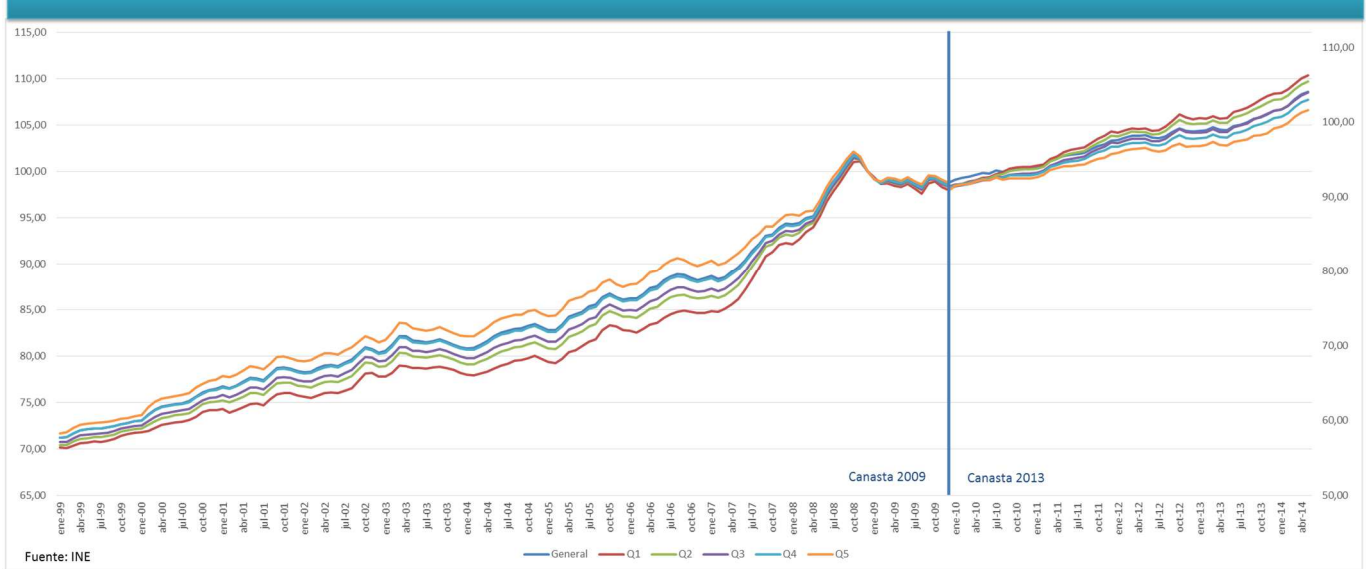


IPC general aumentó 0,3% con un máximo de 0,4% para los hogares de los quintiles III y IV.

Luego de la publicación del Índice de Precios al Consumidor de mayo por parte del INE el viernes 6 de junio, que entregó una variación del índice general de 0,3% respecto del mes anterior, el Centro de Estudios en Economía y Negocios (CEEN), de la Facultad de Economía y Negocios de la Universidad del Desarrollo, estima que la inflación relevante fue la misma tanto para los hogares de los dos quintiles de menores ingresos (I y II) como para los del quintil de mayores ingresos (V), con un valor de 0,3%. Para los hogares de los quintiles medio-altos (III y IV), la variación para este mes corresponde a 0,4%.¹

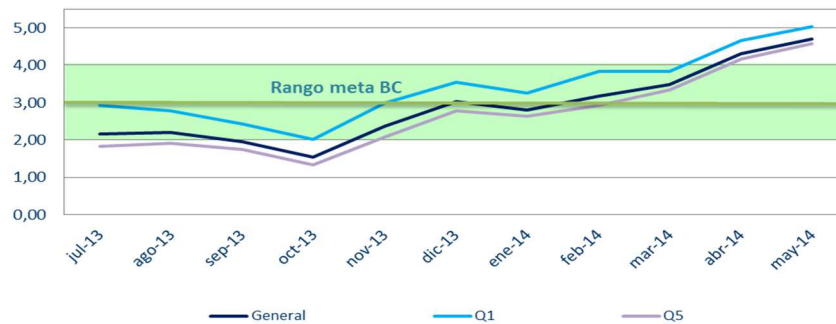
Gráfico 1: Índice de Precios al Consumidor por Quintiles, Ene1999-May2014



El mes de mayo el Índice de Precios del Consumidor mostró una variación de 0,3%, confirmando una desaceleración en la tendencia al alza de la inflación que se había registrado en el primer trimestre. Al desagregar este resultado, los quintiles I, II y V también presentaron un alza de 0,3%, mientras que para los hogares de los quintiles de ingresos medios-altos, III y IV, tuvieron una variación mayor respecto del mes de abril, de 0,4%.

¹ El Centro de Estudios en Economía y Negocios, de la Facultad de Economía y Negocios de la Universidad del Desarrollo busca aportar a la difusión de información referente al nivel de precios y variación del costo de la vida relevante tanto para la población general, como para los grupos de hogares que se ven más afectados por una alta inflación (tres primeros quintiles). Con este propósito, ha desarrollado una metodología para estimar la variación en el costo de la vida para estos grupos a partir de la canasta del IPC y los porcentajes de gasto de la Encuesta de Presupuestos Familiares.

Gráfico 2: Variación anual IPC general, quintil I y V (%)



El aumento del IPC de este mes se tradujo en una variación en doce meses de 4,7% para el promedio de la población, alejándolo por segundo mes consecutivo del límite superior del rango que define el objetivo de política del Banco Central (gráfico 2). Para los hogares del quintil de más bajos ingresos, la inflación respecto del año anterior fue de 5%, mientras que para los del segundo quintil alcanzó un 4,9%. Por su parte, los hogares del quintil de más altos ingresos acumularon una inflación cercana a 4,6% anual. Así, la diferencia entre la inflación anual relevante para los hogares del quintil de más altos ingresos y la de los del quintil de más bajos ingresos alcanzaría 0,5 p.p., lo que representa cerca de un 11% más para el primer quintil. Al comparar la variación del IPC general año a año con la inflación relevante para los hogares de menores ingresos, quintiles I y II, vemos que la diferencia sería de 0,3 y 0,2 p.p. respectivamente, mientras que para el quintil V esta diferencia corresponde a -0,1 p.p.²

Para analizar los efectos de la inflación sobre el poder adquisitivo de las remuneraciones nominales, se comparan las tasas de crecimiento de ambas variables. El índice nominal de remuneraciones del INE, que representa las remuneraciones promedio de la población, ha aumentado 25,1% entre julio de 2010³ y abril de 2014, mientras que el salario mínimo ha crecido un 22,1% nominal en el mismo período. Con esto, el crecimiento nominal del salario mínimo desde julio de 2010 hasta ahora sería inferior al de las remuneraciones promedio de la economía. Esto, junto con el hecho de que en dicho período la inflación relevante ha sido ligeramente mayor para el grupo de la población de menores ingresos, implicaría que el crecimiento del ingreso laboral real de la población general sería de aproximadamente 12,9%, mientras que sería de un 7,3% para quienes perciben el salario mínimo.⁴ Como resultado de la mayor inflación relevante de los hogares en el quintil de más bajos ingresos, la diferencia a favor de éstos como resultado del último reajuste del salario mínimo se ha disipado.

² La variación respecto del año anterior se realiza con los índices que elabora el INE para años anteriores utilizando la canasta 2013.

³ Fecha en que la inflación relevante para los hogares de los primeros tres quintiles comenzó a ser significativamente mayor que la del IPC general.

⁴ El porcentaje para el quintil de más bajos ingresos está calculado sobre la base del crecimiento del salario mínimo, respecto de la variación estimada del IPC del quintil I, y para la población general sobre el crecimiento del índice de remuneraciones. La fórmula de cálculo para la variación del poder adquisitivo es $[(\text{salario}_1/\text{IPC}_1)/(\text{salario}_0/\text{IPC}_0)]-1$

Tabla 1: Índices y variaciones a nivel general, quintil I y V

Fecha	INDICE GENERAL				INDICE Q1				INDICE Q5			
	Índice	Var. m/m	Var. Acum	Var a/a	Índice	Var. m/m	Var. Acum	Var a/a	Índice	Var. m/m	Var. Acum	Var a/a
jun-13	109,51	0,6	0,8	1,9	111,89	0,8	0,9	2,8	108,48	0,6	0,8	1,5
jul-13	109,79	0,3	1,1	2,2	112,21	0,3	1,2	2,9	108,76	0,3	1,0	1,8
ago-13	110,06	0,2	1,3	2,2	112,60	0,3	1,6	2,8	108,97	0,2	1,2	1,9
sep-13	110,65	0,5	1,9	2,0	113,20	0,5	2,1	2,4	109,55	0,5	1,8	1,8
oct-13	110,80	0,1	2,0	1,5	113,84	0,6	2,7	2,0	109,50	0,0	1,7	1,3
nov-13	111,22	0,4	2,4	2,4	114,44	0,5	3,2	3,0	109,83	0,3	2,0	2,1
dic-13	111,88	0,6	3,0	3,0	114,78	0,3	3,5	3,5	110,65	0,8	2,8	2,8
ene-14	101,69	0,2	0,2	2,8	103,87	0,1	0,1	3,2	99,38	0,2	0,2	2,6
feb-14	102,18	0,5	0,7	3,2	104,38	0,5	0,6	3,8	99,87	0,5	0,7	2,9
mar-14	103,04	0,8	1,3	3,5	105,13	0,5	1,0	3,8	100,70	0,9	1,4	3,3
abr-14	103,68	0,6	1,5	4,3	105,86	0,8	1,3	4,7	101,30	0,6	1,5	4,2
may-14	104,03	0,0	0,6	4,7	106,28	0,7	1,5	5,0	101,62	0,6	1,2	4,6

Fuente: INE

Cristián Echeverría V., Director CEEN

(02) 327.3792 | cecheverria@udd.cl

Andrea Rebolledo, Investigadora Principal

(02)327.3824 |

andrea.paz.rebolledo@gmail.com

Pía Arce, Investigadora

parcehasbun@gmail.com

<http://negocios.udd.cl/ceen>