



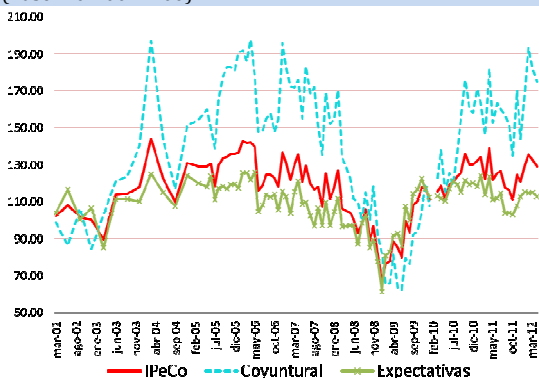
**IPeCo Abril 2012: Caída en percepción de los consumidores influenciada por escenario internacional**

**Cuadro 1**  
Índice de Percepción de Consumidores  
(Base Dic.2001=100)

Mes	IPeCo	Índice Coyuntural	Índice Expectativas
abr-11	138.9	182.2	123.4
may-11	121.8	152.6	110.8
jun-11	125.2	163.2	111.7
jul-11	126.6	160.2	114.7
ago-11	117.4	156.5	103.5
sep-11	116.3	151.3	103.8
oct-11	111.1	134.7	102.8
nov-11	124.2	170.2	107.8
dic-11	120.8	144.0	112.7
ene-12	129.5	169.2	115.3
feb-12	135.4	193.5	114.6
mar-12	132.4	181.7	114.8
abr-12	129.0	174.8	112.7
var. m/m	- 3.4	- 6.9	- 2.1
var. a/a	- 9.8	- 7.4	- 10.8

fuerce: CEEN UDD, en base a encuestas Mall Plaza

**Gráfico 1**  
Índice de Percepción de Consumidores  
(Base Dic. 2001=100)



fuerce: CEEN UDD en base a encuestas Mall Plaza

En abril del año 2012, el Índice de Percepción del Consumidor (IPeCo)<sup>1</sup> que elabora mensualmente el Centro de Estudios en Economía y Negocios, CEEN, de la Universidad del Desarrollo, en conjunto con Mall Plaza<sup>2</sup>, mostró nuevamente un retroceso con respecto al mes anterior (-3,4 puntos), ubicándose en 129 puntos.

Las noticias de aumento del riesgo griego y las posibles consecuencias que puede tener en Chile han influenciado negativamente la confianza de los consumidores, por lo que se espera que este empeoramiento en la percepción se mantenga o incluso sea mayor. De hecho, el Banco Central ha privilegiado mantener la tasa de política monetaria en 5%, precisamente por la incertidumbre ante el escenario externo. Esto, a pesar de las buenas noticias en el ámbito interno, como el crecimiento del IMACEC de 5,2% a/a en marzo, y las presiones inflacionarias contenidas.

El **subíndice Coyuntural** retrocedió 6,9 puntos, hasta 174,8, mientras que el **subíndice de Expectativas** también retrocede, alcanzando los 112,7 puntos (2,1 puntos menor al mes anterior). Al comparar con abril de 2011, también se puede ver un empeoramiento en la percepción tanto de la actualidad como del futuro, ya que los subíndices son menores en 7,4 y 10,8 puntos que igual mes del año anterior, respectivamente.

La **Región Metropolitana** retrocede respecto al mes anterior, compensando los avances de las otras regiones. Antofagasta permanece siendo la región más optimista en términos absolutos y La Serena la más pesimista.

A nivel de **estratos socioeconómicos**, tres de los cinco segmentos se muestran más pesimistas con respecto a febrero (ABC1, C3 y E), mientras que el C2 y D aumentan. El estrato ABC1 de todas formas continúa siendo el más optimista en términos absolutos. El C3, en tanto, retrocede fuertemente en las cinco variables que componen el índice.

Carola Moreno, Directora CEEN

(02) 327.9792 | [carolamoreno@udd.cl](mailto:carolamoreno@udd.cl)

Stephanie Alfaro, Investigadora Principal

Gabriela Aguilera, Investigadora

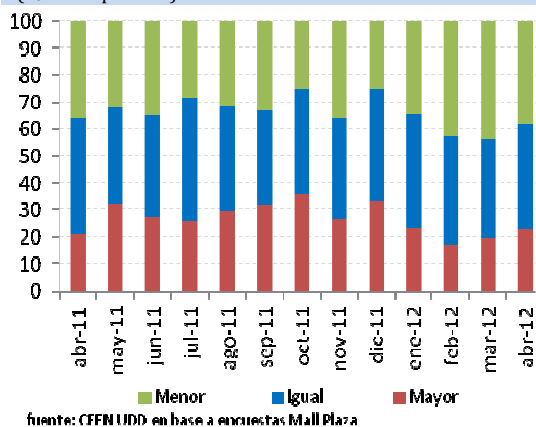
Francisca Olivares, Investigadora

<http://negocios.udd.cl/ceen>

<sup>1</sup> Para ver otros informes del CEEN: <http://negocios.udd.cl/ceen/estudios-y-publicaciones/>

<sup>2</sup> La encuesta que sirvió de base para la elaboración de los índices se tomó los días 14 y 15 de abril de 2012, en 10 de los 11 centros comerciales que posee Mall Plaza a lo largo del país. Se encuestaron 374 consumidores, representantes de los estratos ABC1 (10%), C2 (38,8%), C3 (31,4%), D (16,8%) y E (3%).

**Gráfico 2**  
Percepción del desempleo actual  
(% de respuestas)

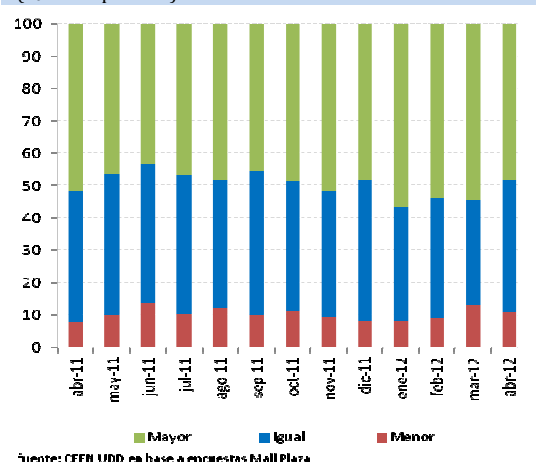


### Empeora la percepción de la actualidad con respecto al mes anterior y hace un año atrás.

El Índice Coyuntural cayó 6,9 puntos, con lo que nuevamente retrocedió respecto al mes anterior, luego de los casi 50 puntos que había aumentado en enero y febrero. En particular, la pregunta acerca del **desempleo actual** sufre un empeoramiento tanto por el lado de optimistas, como pesimistas, ya que mientras los optimistas retroceden 5,7 puntos, los pesimistas aumentan 3,2 puntos, lo que se puede observar en la distribución de colores en el gráfico 2. La caída en la percepción de desempleo actual es esperable, dada la estacionalidad propia de esta serie. De hecho, se condice con un aumento (leve) en el desempleo nacional, a 6,6% (ene-mar 2012).

Por otro lado, la pregunta sobre la situación **económica actual** prácticamente se presenta sin variación, ya que los optimistas aumentan 1,3 puntos y los pesimistas caen 0,3 puntos. Este resultado estaría en línea con el dinamismo mostrado por la actividad económica (crecimiento de 5,6% en el primer trimestre de 2012), al tiempo que la inflación se mantiene contenida, y la TPM estable en 5%.

**Gráfico 3**  
Percepción de los Ingresos Futuros  
(% de respuestas)



Además, el subíndice Coyuntural es 7,4 puntos menor a lo observado en abril de 2011, determinado igualmente por comparaciones desfavorables en ambas preguntas. La proporción de quienes consideran que el desempleo era mayor al año anterior es 1,3 puntos menor a lo observado en abril de este año, mientras que es 3,1 puntos menor en el caso de la pregunta sobre la situación económica actual.

### Expectativas empeoran en el margen, y en mayor magnitud al comparar con abril de 2011

El subíndice de Expectativas se compone de tres preguntas, empeorando este mes dos de ellas, por lo que el índice se ubica 2,1 puntos por debajo del mes anterior. En relación a la pregunta sobre la **situación económica futura**, los pesimistas aumentan 2,1 puntos, y los optimistas retroceden 6,3 puntos, siendo una de las preguntas que determina el retroceso. En las preguntas sobre **desempleo e ingresos futuros** cae tanto la proporción de pesimistas como optimistas, dominando en el primer caso el efecto negativo (de caída de optimistas) y en el segundo el positivo. Los pesimistas caen 0,3 y 2,1 puntos porcentuales respectivamente, mientras que los optimistas lo hacen 2,4 y 6,3 puntos.

Al comparar con el año anterior, la situación se observaba más optimista que ahora, puesto que el índice era 10,8 puntos mayor. En este caso todas las preguntas relacionadas se mostraban más optimistas (había una mayor proporción de optimistas y menor de pesimistas en las tres preguntas).

**Cuadro 2**  
**Variables de coyuntura y expectativas, por estratos**  
(% de respuestas)

		Situación Económica Actual		Desempleo Actual	
		Peor	Mejor	Mayor	Menor
ABC1	hace un año	4.3	25.5	17.0	42.6
	hace un mes	10.3	37.9	12.1	46.6
	actual	10.8	43.2	21.6	51.4
C2	hace un año	11.3	36.4	21.2	34.8
	hace un mes	15.2	32.6	24.2	43.2
	actual	14.7	34.3	18.2	42.7
C3	hace un año	7.5	40.3	20.9	32.8
	hace un mes	11.8	32.7	16.3	43.1
	actual	13.8	25.0	19.8	31.9
D	hace un año	37.9	51.7	28.6	35.7
	hace un mes	42.5	27.5	25.0	37.5
	actual	19.4	40.3	31.1	37.7
E	hace un año	33.3	33.3	33.3	33.3
	hace un mes	8.3	8.3	27.3	54.5
	actual	9.1	45.5	45.5	18.2

		Situación Económica Futura		Desempleo Futuro		Ingresos Familiar Futuros	
		Peor	Mejor	Mayor	Menor	Menor	Mayor
ABC1	hace un año	2.1	72.3	8.5	63.8	0.0	63.8
	hace un mes	3.4	63.8	12.1	46.6	1.7	74.1
	actual	8.1	54.1	8.1	45.9	2.7	64.9
C2	hace un año	5.3	58.3	12.1	48.5	6.8	57.1
	hace un mes	12.2	58.0	13.6	38.6	12.9	52.3
	actual	9.2	55.6	11.2	42.0	9.1	57.3
C3	hace un año	10.4	49.3	14.9	46.3	10.4	41.8
	hace un mes	10.5	53.6	11.1	41.8	11.1	54.9
	actual	15.5	37.1	17.2	33.6	12.9	37.9
D	hace un año	13.8	34.5	24.1	31.0	17.2	31.0
	hace un mes	22.5	40.0	25.0	25.0	35.0	37.5
	actual	19.4	53.2	18.0	36.1	16.1	41.9
E	hace un año	0.0	66.7	0.0	66.7	0.0	33.3
	hace un mes	16.7	41.7	33.3	33.3	16.7	25.0
	actual	18.2	45.5	18.2	0.0	0.0	36.4

Nota: En rojo, aquellos resultados que son desfavorables al comparar con los resultados de hace un mes, y en verde aquellos favorables.  
Fuente: CEEN UDD en base a encuestas Mall Plaza

## Empeora la percepción del estrato C3

En general, los niveles de optimismo están íntimamente relacionados al nivel de ingresos, siendo entonces el estrato ABC1 el que se muestra más optimista en términos absolutos. Sin embargo, este estrato retrocede este mes, igual que los estratos C3 y E.

Como se puede observar en la primera fila del cuadro 2, en las preguntas referentes a la situación actual aumentan tanto optimistas como pesimistas para el estrato **ABC1**. La variación más importante de este estrato es la pregunta sobre los que creen que el desempleo es mayor al año anterior (pesimistas), ya que ahora un 21,6% entra en esta categoría (9,6 puntos porcentuales más que el mes anterior). En cuanto a las preguntas relacionadas al futuro, este estrato también se percibe más pesimista, ya que el único componente que mejora es el porcentaje de pesimistas en la pregunta sobre desempleo futuro, que disminuye 4 puntos porcentuales.

El **estrato C2** por el contrario, se muestra más optimista que el mes anterior, ya que solo disminuyen los optimistas en las preguntas sobre desempleo actual (en 0,5 puntos porcentuales) y situación económica futura (en 2,4 puntos porcentuales). En el resto de las preguntas solo mejoran en su percepción, sobre todo en la que se refiere a ingresos en que los optimistas futuros (los que creen que sus ingresos serán mayores a los que perciben hoy día) aumentan 5,1 y los pesimistas (los que creen que serán menores) retroceden 3,8 puntos porcentuales respectivamente.

Junto con el C2 se encuentra el **estrato D**, que también aumenta en relación al mes anterior, y lo hace en una magnitud mayor. Para este estrato solo empeora la situación en la pregunta sobre desempleo actual, en que los pesimistas aumentan 6,1 puntos porcentuales (de 25 a 31,1%). El resto de las preguntas se comparan favorablemente, destacándose la que también se refiere a la actualidad, específicamente a la situación económica, ya que los optimistas aumentan 12,8 puntos porcentuales (de 27,5 a 40,3%) y los pesimistas caen 23,1 puntos (de 42,5 a 19,4%).

Los **estratos C3 y E** son los que este mes se muestran más pesimistas al compararlos con marzo. Por un lado, en el estrato C3 aumentan los pesimistas y disminuyen los optimistas para todas las preguntas relevantes, por lo que la magnitud de la caída es mucho mayor que en el E. Para el estrato C3 la caída de optimistas es mayor al aumento de pesimistas, ya que por ejemplo en la pregunta sobre la situación económica futura los optimistas caen 16,5 puntos y los pesimistas aumentan 5,1. Por otro lado, en el estrato E los resultados son mucho

más variados, ya que en algunas preguntas las variaciones alcanzan los 30 puntos porcentuales, tanto en aumentos como en disminuciones.

**Cuadro 4**  
**Variables de coyuntura y expectativas, por regiones**  
(% de respuestas)

		Situación Económica Actual		Desempleo Actual	
		Peor	Mejor	Mayor	Menor
RM	hace un año	9.2	41.4	22.8	31.7
	hace un mes	13.5	33.1	15.1	50.6
	actual	14.9	37.6	21.2	40.2
OCTAVA	hace un año	15.7	37.1	38.6	28.6
	hace un mes	19.0	31.0	39.7	15.5
	actual	20.3	25.0	25.0	28.1
LA SERENA	hace un año	20.0	28.6	11.8	32.4
	hace un mes	17.6	23.5	39.4	24.2
	actual	6.1	24.2	42.4	27.3
CAL-ANTOF	hace un año	n/d	n/d	n/d	n/d
	hace un mes	17.3	37.3	28.0	36.0
	actual	20.0	32.7	5.5	54.5

		Situación Económica Futura		Desempleo Futuro		Ingresos Familiar Futuros	
		Peor	Mejor	Mayor	Menor	Menor	Mayor
RM	hace un año	12.0	49.1	25.1	34.1	7.7	60.1
	hace un mes	7.2	62.8	16.3	40.6	8.0	61.0
	actual	10.4	54.8	15.8	36.5	6.2	53.3
OCTAVA	hace un año	4.3	58.6	10.0	57.1	11.4	37.1
	hace un mes	20.7	53.4	6.9	46.6	32.8	36.2
	actual	17.2	46.9	10.9	42.2	28.1	34.4
LA SERENA	hace un año	17.1	54.3	28.6	31.4	14.3	45.7
	hace un mes	26.5	23.5	23.5	14.7	26.5	35.3
	actual	39.4	30.3	21.2	24.2	15.2	24.2
CAL-ANTOF	hace un año	n/d	n/d	n/d	n/d	n/d	n/d
	hace un mes	6.7	54.7	13.3	33.3	9.3	49.3
	actual	10.9	40.0	7.3	41.8	5.5	56.4

*Nota:* En rojo, aquellos resultados que son desfavorables al comparar con los resultados de hace un mes, y en verde aquellos favorables.  
Fuente: CEEN UDD en base a encuestas Mall Plaza

## Empeora percepción en la región Metropolitana

La región Metropolitana es la única región que retrocede con respecto a marzo, y determina los resultados generales por la representatividad de la muestra.

Este resultado se observa tanto en las variables coyunturales como de expectativas. De hecho el desempleo actual es la pregunta que más empeora en su percepción, ya que los optimistas disminuyen 10,3 puntos y los pesimistas aumentan 6 puntos. Esto compensa el aumento que muestra la otra pregunta referente a la actualidad, la que a pesar de aumentar los pesimistas (en 1,4 puntos), los optimistas aumentan en mayor proporción.

**Antofagasta** es la única región que desde su incorporación al ranking en octubre de 2011 se ha mostrado más optimista que la Región Metropolitana todos los meses. En esta región, las dos preguntas que se refieren a situación económica (tanto actual como futura), empeoran con respecto a marzo. En el primer caso los optimistas caen 4,6 puntos y los pesimistas aumentan 2,7 y en el segundo los optimistas caen 14,7 puntos y los pesimistas aumentan 4,2. Sin embargo, esto no hace disminuir el índice, debido al incremento en las otras tres preguntas, en que los optimistas aumentan entre 7 y 18,5 puntos y los pesimistas caen entre 3,9 y 22,5 puntos.

La **región del Biobío** mejora la percepción respecto al mes anterior, ya que el índice aumenta 5,4 puntos. Sin embargo, los resultados de los subíndices son mixtos, puesto que por un lado el subíndice coyuntural aumenta 28,6 puntos y por otro el de expectativas retrocede 2,1 puntos. El desempleo actual determina el aumento del primer índice, ya que los optimistas aumentan 12,6 puntos y los pesimistas caen 14,7 puntos. En cuanto a la variable que influye en mayor medida en el retroceso del subíndice de expectativas es la que se refiere al desempleo futuro, ya que los optimistas disminuyen 4,4 puntos porcentuales y los pesimistas aumentan 4 puntos.

Por último, **La Serena** este mes aumenta 13,4 puntos respecto al mes anterior, a pesar de que es la que se muestra menos optimista en términos absolutos. Los resultados de la región se ven influidos por el aumento de casi todas las preguntas que componen el índice. La excepción es la que se refiere a la situación económica futura, puesto que domina el aumento de pesimistas (de 26,5 a 39,4%) por sobre el aumento de optimistas (de 23,5 a 30,3%).