



IPeCo Agosto 2011: Desaceleración en resultados económicos golpea confianza de consumidores

Cuadro 1
Índice de Percepción de Consumidores
(Base Dic.2001=100)

Mes	IPeCo	Coyuntural	Expectativas
ago-10	123,7	137,3	119,0
sep-10	125,2	154,6	114,8
oct-10	135,7	175,8	121,5
nov-10	130,0	160,6	119,2
dic-10	130,0	158,0	120,1
ene-11	132,1	171,0	118,2
feb-11	134,3	163,5	123,9
mar-11	122,0	145,9	113,6
abr-11	138,9	182,2	123,4
may-11	121,8	152,6	110,8
jun-11	125,2	163,2	111,7
jul-11	126,6	160,2	114,7
ago-11	117,4	156,5	103,5
var. m/m	- 9,2	- 3,7	-11,2
var. a/a	- 6,2	19,2	-15,5

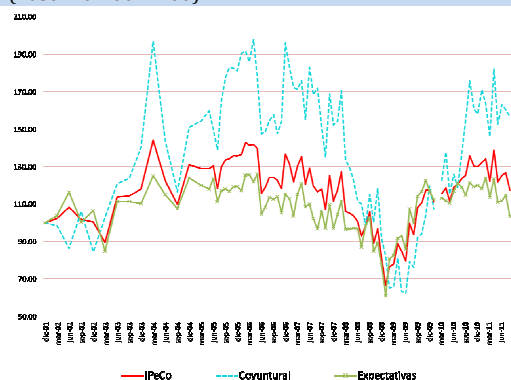
fuelle: CEEN UDD, en base a encuestas Mall Plaza

En agosto de 2011, el Índice de Percepción del Consumidor (IPeCo)¹ que elabora mensualmente el Centro de Estudios en Economía y Negocios de la Universidad del Desarrollo, en conjunto con Mall Plaza², registró una caída de 9,2 puntos con respecto a julio, situándose en los 117,4 puntos. (10 puntos por debajo del promedio anual).

Nuevamente es el Índice de Expectativas el que impactó mayormente en la caída intermensual del IPeCo, cayendo 11,2 puntos, mientras que el Índice Coyuntural retrocedió 3,7 puntos. Finalmente, los índices se ubicaron en los 103,5 y 156,5 puntos respectivamente.

Por primera vez, -desde agosto del 2009- la comparación con los últimos doce meses se presenta desfavorable, puesto que el índice es 6,2 puntos menor al índice de igual mes del año anterior (retroceso que neutraliza el avance interanual del mes de julio). Esta disminución está influenciada por una caída del Índice de Expectativas (que en agosto de 2010 alcanzaba los 119,0 puntos). Por otra parte, si bien, el Índice Coyuntural aumenta, lo hace en menos medida respecto a lo observado en los meses anteriores (aumentos del orden de 40 puntos).

Gráfico 1
Índice de Percepción de Consumidores
(Base Dic. 2001=100)



fuelle: CEEN UDD en base a encuestas Mall Plaza

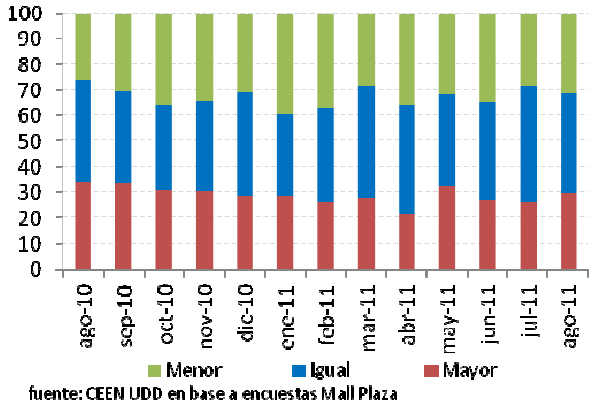
Las variables coyunturales muestran un mayor pesimismo

En las dos preguntas relacionadas al subíndice Coyuntural se observa un aumento tanto en la proporción de optimistas como de pesimistas, aunque en ambas domina el segundo efecto. En la primera pregunta, sobre la **situación económica actual**, la proporción de pesimistas aumenta en 2,3 puntos porcentuales de 15,5 a 17,8% y en la que se refiere al **desempleo actual**, desde 26,1 a 29,5%. En cuanto a los optimistas, en la primera pregunta aumentan de 33,2 a 34,7% y en la segunda lo hacen de 28,6 a 31,4%.

Carola Moreno, Directora CEEN
(02) 327.9792 | carolamoreno@udd.cl
Stephanie Alfaro
(02) 327.6395 |

¹ Para ver otros informes del CEEN: <http://negocios.udd.cl/ceen/estudios-y-publicaciones/>
² La encuesta que sirvió de base para la elaboración de los índices se tomó los días 13 y 14 de agosto de 2011, en siete de los once centros comerciales que posee Mall Plaza a lo largo del país. Se encuestaron 314 consumidores, representantes de los estratos ABC1 (13,4%), C2 (36,6%), C3 (35,4%), D (11,8%) y E (2,8%).

Gráfico 2
Percepción del desempleo actual
(% de respuestas)



Al comparar con el subíndice Coyuntural de agosto del año 2010, se observa un aumento en la confianza ya que la proporción de optimistas en la pregunta sobre la situación actual de la economía aumentó de 32 a 34,7% mientras que la de pesimistas disminuyó de 21,2 a 17,8%. Con respecto al desempleo actual, la proporción de optimistas creció de 26 a 31,4% mientras que la de pesimistas cayó desde 34,4 a 29,5%.

Actividad e indicadores de ventas al comercio se desaceleran

De acuerdo al INE, el índice real de ventas minoristas de julio aumentó 9,6% en doce meses desacelerándose con respecto al mes anterior, con lo cual se comienza a observar en los datos la menor confianza que anticipaba las caídas en el IPeCo de los últimos meses. Las ventas de supermercados de todas maneras se mantienen aún dinámicas, con una variación de 8,3% con respecto a julio de 2010. El IMACEC de julio registró un alza de 4,0% en los últimos 12 meses -también dando cuenta de una desaceleración- y cayendo 0,3% con respecto a junio. Por último, la tasa de desempleo en el trimestre mayo-julio aumentó a 7,5% (desde 7,2% en el trimestre móvil anterior), lo cual no es sorprendente, dada la estacionalidad del período.

Cae la confianza a un año plazo al comparar con julio

En primer lugar, la pregunta que se refiere a la percepción de la **situación económica futura** empeora con respecto a la medición del mes anterior, debido a que se muestra un incremento en la proporción de pesimistas (que varía de 8,4 a 10,8%) y disminución de los optimistas (que caen de 54 a 51,9%).

En segundo lugar, la percepción del **desempleo futuro** a un año plazo, también empeora respecto a julio pero de una forma aún más marcada, ya que los optimistas disminuyen de 39,9 a 28,1% y los pesimistas aumentan de 18,1 a 26,8%.

Finalmente la pregunta sobre **ingreso familiar futuro** (a un año plazo) es la que se presenta con caídas menos pronunciadas, porque tanto los optimistas como pesimistas aumentan levemente de 46,8 a 48,1% y de 10,5 a 12,1% respectivamente. A pesar de esto, el subíndice de Expectativas cae por dominar el segundo efecto. Al igual que en julio, los optimistas representan una mayor proporción de las respuestas que el mes anterior como se puede apreciar en la barra verde del gráfico 3.

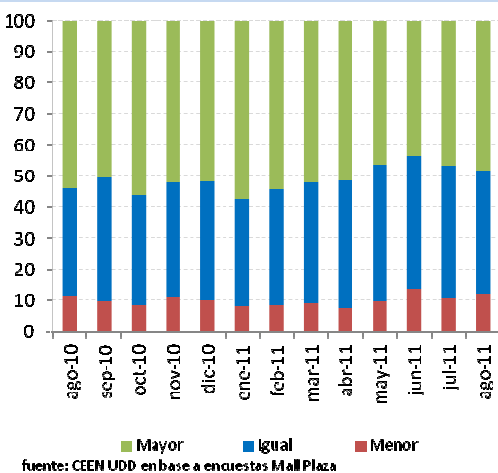
Comparado con igual mes de 2010, todas las preguntas arrojan peores resultados, siendo en cada una menor el porcentaje de optimistas y mayor el de pesimistas. La variación más pronunciada se presentó en la pregunta sobre el desempleo futuro ya que los optimistas caen de 50,8 a 28,1% y los pesimistas aumentan de 17,2 a 26,8%.

Cuadro 2
Variables de Expectativas
(% de respuestas)

	Expectativas					
	Situación Económica Futura		Desempleo Futuro		Ingresos Futuros	
	peor	mejor	mayor	menor	menor	mayor
hace un año	7.2	54.4	17.2	50.8	11.2	54.0
actual	10.8	51.9	26.8	28.1	12.1	48.1

fuelle: CEEN UDD, en base a encuestas Mall Plaza

Gráfico 3
Percepción de los Ingresos Futuros
(% de respuestas)



Cuadro 3
Variables de coyuntura, por estratos
(% de respuestas)

	Situación Económica Actual		Desempleo Actual	
	Peor	Mejor	Mayor	Menor
	ABC1	4.8	40.5	14.6
C2	12.2	39.1	31.3	36.5
C3	20.7	33.3	32.7	24.5
D	29.7	27.0	32.4	29.7
E	66.7	0.0	22.2	22.2
Total	17.8	34.7	29.5	31.4

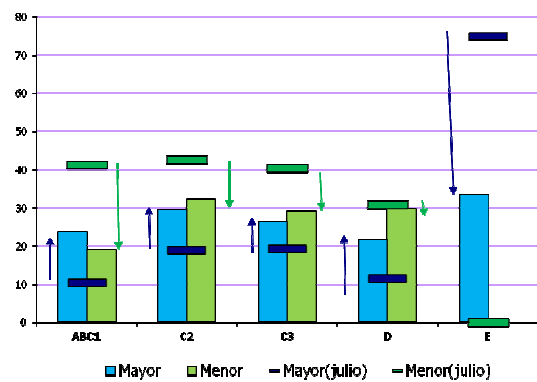
Fuente: CEEN UDD en base a encuestas Mall Plaza

Cuadro 4
Variables de expectativas, por estratos
(% de respuestas)

	Situación Económica Futura		Desempleo Futuro		Ingreso futuro	
	Peor	Mejor	Mayor	Menor	Menor	Mayor
	ABC1	4.8	61.9	23.8	19.0	11.9
C2	12.2	53.9	29.6	32.2	8.7	55.7
C3	10.8	49.5	26.4	29.1	14.4	41.4
D	13.5	43.2	21.6	29.7	16.2	37.8
E	11.1	44.4	33.3	0.0	11.1	22.2
Total	10.8	51.9	26.8	28.1	12.1	48.1

Fuente: CEEN UDD en base a encuestas Mall Plaza

Gráfico 4
Desempleo futuro por estratos: agosto versus julio
(% de respuestas)



Fuente: CEEN UDD en base a encuestas Mall Plaza

Resultados por estratos socioeconómicos

En esta oportunidad es el estrato C3 el que empeora en todas las preguntas, al comparar tanto con el mes anterior como con agosto de 2010. El que se presenta más optimista respecto a julio es el estrato E ya que en todas las preguntas disminuyen los pesimistas y los optimistas aumentan en tres preguntas y se mantienen en las otras dos. Sin embargo, la comparación interanual es menos favorable para este estrato.

El estrato ABC1 empeoró su nivel de optimismo. Este sector sólo obtuvo un resultado favorable con respecto a la encuesta de julio ya que disminuyó la proporción de pesimistas acerca de la situación actual (de 6,9 a 4,8%). El empeoramiento de los otros componentes hace que el índice de este estrato sea el que presente una mayor variación negativa.

En el estrato C2 para las preguntas acerca de la situación económica y desempleo actual se observa un aumento tanto de los optimistas (de 32 a 39,1% y 29,5 a 36,5%) como de los pesimistas (9,8 a 12,2% y 22,1 a 31,3% respectivamente).

Estrato C3 empeora su percepción en todas las preguntas

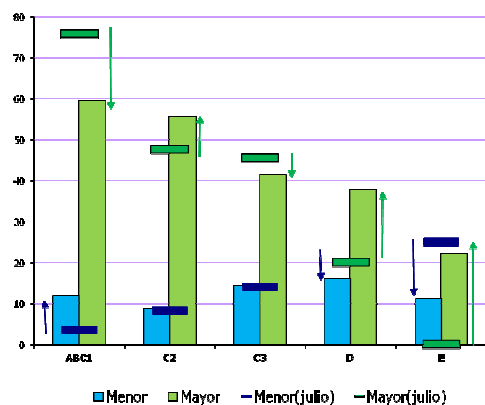
El estrato C3 muestra una disminución de optimismo intermensual en todas las preguntas que componen el índice. La pregunta que presenta una mayor caída es la que se refiere al desempleo futuro, ya que los optimistas disminuyen de 40,4 a 29,1 mientras que los pesimistas aumentan de 19,3 a 26,4%. Esta también es la mayor variación para los estratos ABC1 y C2, como se observa en el gráfico 4. Por otro lado, las preguntas sobre la situación actual e ingresos futuros casi no sufren variación intermensual.

En cuanto a las variaciones interanuales en este estrato, también se observa una disminución en todos los índices, presentándose una caída más pronunciada en los componentes del Índice de Expectativas más que en el Coyuntural.

Perspectiva de ingreso familiar futuro mejora en los estratos de menores recursos

El estrato D se muestra más optimista que el mes anterior en todos los componentes que corresponden al índice coyuntural, presentando la mayor variación en la pregunta sobre desempleo actual, ya que hay un 32,4% de personas de este estrato que piensa que el desempleo es mayor al que se presentaba hace una año (versus el 57,7% de julio),

Gráfico 5
Ingreso familiar futuro por estratos: agosto versus julio
 (% de respuestas)



fuerza: CEEN UDD en base a encuestas Mall Plaza

Cuadro 5
Variables de coyuntura y expectativas, por regiones
 (% de respuestas)

	Situación Económica Actual		Desempleo Actual	
	Peor	Mejor	Mayor	Menor
La Serena	12.5	25.0	32.3	29.0
Octava Región	23.1	34.6	27.9	28.8
Región Metropolitana	15.7	36.5	29.9	33.3
Total	17.8	34.7	29.5	31.4

	Situación Económica Futura		Desempleo Futuro		Ingreso Futuro	
	Peor	Mejor	Mayor	Menor	Menor	Mayor
La Serena	6.3	56.3	21.9	9.4	15.6	40.6
Octava Región	15.4	48.1	15.4	43.3	19.2	33.7
Región Metropolitana	9.0	53.4	34.5	22.6	7.3	57.9
Total	10.8	51.9	26.8	28.1	12.1	48.1

fuerza: CEEN UDD, en base a encuestas Mall Plaza

mientras que los que piensan que es menor alcanza un 29,7% (versus 7,7% del mes anterior). La única variación negativa para este estrato es la que se refiere al desempleo futuro, ya que si bien los optimistas prácticamente se mantienen, los pesimistas aumentan de 11,5 a 21,6.

En el gráfico 5 se puede observar que para los dos estratos de menores recursos la variable sobre los ingresos futuros mejora respecto al mes anterior. En los estratos D y E optimistas aumentan de 20 a 37,8% y de 0 a 22,2%, mientras que los pesimistas caen de 20 a 16,2% y de 25 a 11,1% respectivamente.

Gran variación interanual del subíndice Coyuntural en 8va región

En la **Región Metropolitana** los resultados son variados, ya que para el Índice Coyuntural solo disminuyen los pesimistas en una de las sub variables (en 2,3 puntos porcentuales en la pregunta sobre la situación actual). En la pregunta sobre el desempleo actual, los pesimistas aumentaron 8,6 puntos porcentuales mientras que los optimistas caen 8,3 puntos (desde 41,6%). En las preguntas referentes a la percepción a un año plazo, la que muestra un mayor optimismo en la región es la que se plantea acerca de los ingresos futuros, ya que el aumento de los optimistas (de 46,6 a 57,9%) es compensada por la caída de los pesimistas (de 14 a 7,3). La que presenta peores resultados es la pregunta que se refiere al desempleo futuro ya que aumentan los pesimistas y caen los optimistas.

La **octava región** se muestra más optimista en las variables coyunturales y menos en las de expectativas. En las primeras, las variaciones son todas positivas mientras que en las segundas son todas negativas, excepto sólo en la pregunta sobre ingresos futuros ya que los pesimistas disminuyen de 24,6 a 19,2%. Con todo, el Índice Coyuntural de la región aumenta 29,1 puntos mientras que el de Expectativas cae 6,4 alcanzando los 176,9 y 110,1 puntos respectivamente.

Resulta destacable la variación del subíndice Coyuntural de la octava región con respecto a agosto del 2010, ya que aumentó 104,8 puntos, incluso mayor que la variación interanual presentada el mes anterior (que fue de 90,1 puntos).

Las variaciones anuales en **La Serena** del Índice Coyuntural son casi nulas, mientras que las del Índice de Expectativas son negativas, influenciado principalmente por la variable sobre desempleo futuro en que los pesimistas aumentaron de 16,7 a 21,9% y los optimistas cayeron de 43,3 a 9,4%.