



IPeCo Junio 2011: Leve alza en la confianza del consumidor

Cuadro 1
Índice de Percepción de Consumidores
(Base Dic.2001=100)

Mes	IPeCo	Índice Coyuntural	Índice Expectativas
Jun-10	119.1	125.8	116.9
Jul-10	120.3	118.7	121.2
Aug-10	123.7	137.3	119.0
Sep-10	125.2	154.6	114.8
Oct-10	135.7	175.8	121.5
Nov-10	130.0	160.6	119.2
Dec-10	130.0	158.0	120.1
Jan-11	132.1	171.0	118.2
Feb-11	134.3	163.5	123.9
Mar-11	122.0	145.9	113.6
Apr-11	138.9	182.2	123.4
May-11	121.8	152.6	110.8
Jun-11	125.2	163.2	111.7
var. m/m	3.5	10.6	0.9
var. a/a	6.2	37.4	-5.2

fuerce: CEEN UDD, en base a encuestas Mall Plaza

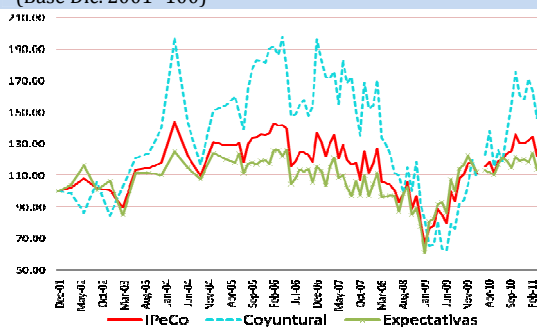
En junio de 2011, el Índice de Percepción del Consumidor (IpeCo)¹ que elabora mensualmente el Centro de Estudios en Economía y Negocios de la Universidad del Desarrollo, en conjunto con Mall Plaza², registró un aumento de 3,5 puntos con respecto a mayo, situándose en los 125,2 puntos. El índice se ubica a un nivel cercano al promedio anual.

La comparación en doce meses continúa siendo favorable, ubicándose 6,2 puntos por encima del índice de junio de 2010. Este aumento está influenciado principalmente por el Índice Coyuntural (que presentó un aumento anual de 37,4 puntos), debido al que de expectativas tuvo una variación interanual negativa de 5,2 puntos.

Tanto el Índice Coyuntural como el de Expectativas presentan variaciones positivas

A diferencia del mes anterior (en que se habían presentado caídas intermensuales), el subíndice Coyuntural aumenta 10,6 puntos (alcanzando 163,2 puntos) y el de Expectativas 0,9 puntos (111,7 puntos). Continúa la atenuación de las variaciones interanuales que se inició aproximadamente en enero del 2010, indicando que la base de comparación es cada vez menos desfavorable.

Gráfico 1
Índice de Percepción de Consumidores
(Base Dic. 2001=100)



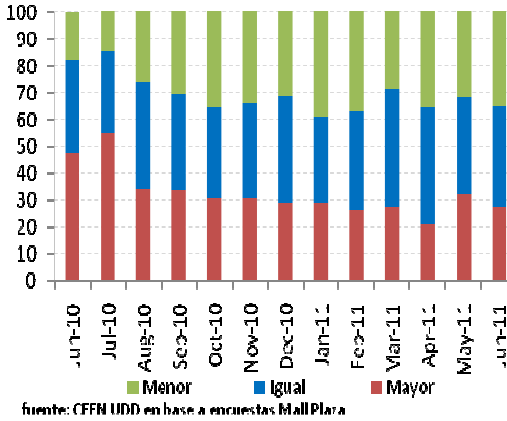
fuerce: CEEN UDD en base a encuestas Mall Plaza

Avance del Índice Coyuntural determina aumento del IPeCo

En relación a la pregunta sobre **situación económica actual**, los optimistas aumentan de 31,5 a 34,3% y en la que se refiere al **desempleo actual**, desde 31,7 a 34,8%. En cuanto a los pesimistas, si bien en la primera pregunta aumentan de 16,8 a 17,3% (lo que es negativo para el índice) esto no alcanza a compensar el aumento de optimistas. Los pesimistas en relación al desempleo actual caen de 32,4 a 27,1. Mucho más favorable se muestra esta pregunta al comparar con igual mes del año anterior, dado que el porcentaje de pesimistas era de 47,7% y el de optimistas era apenas 17,4% (primera barra del Gráfico 2)

¹ Para ver otros informes del CEEN: <http://negocios.udd.cl/ceen/estudios-y-publicaciones/>
² La encuesta que sirvió de base para la elaboración de los índices se tomó los días 10 y 11 de junio de 2011, en seis, de los once centros comerciales que posee Mall Plaza a lo largo del país. Se encuestaron 248 consumidores, representantes de los estratos ABC1 (17,3%), C2 (41,1%), C3 (24,2%), D (14,5%) y E (2,8%).

Gráfico 2
Percepción del desempleo actual
 (% de respuestas)

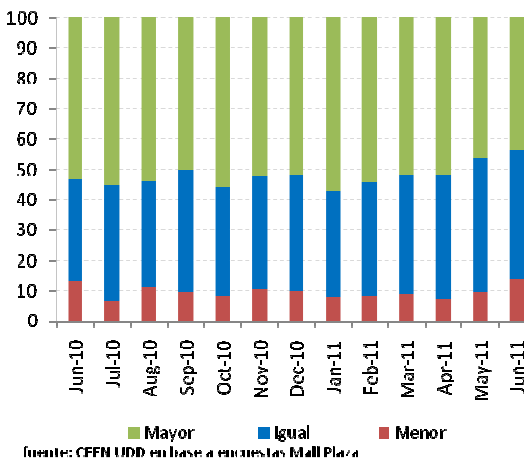


Comparando con junio de 2010, se observa una situación similar, ya que en el subíndice solo aumentan los pesimistas en cuanto a la visión sobre la situación económica actual, mientras que en la percepción de desempleo actual aumentan los optimistas y disminuyen los pesimistas.

Se mantiene el impulso de la demanda interna sobre la actividad económica

El índice real de ventas minoristas aumenta 8,5%, variación similar a la del mes de abril (8,7%), mientras que el índice real de ventas de supermercados crece 2,6%. El IMACEC registró un alza de 7,3% en mayo, por encima de las expectativas de mercado, impulsado principalmente por los sectores comercio e industria. La tasa de desempleo en el trimestre marzo-mayo fue de 7,2%, mayor en 0,2 puntos porcentuales a la que se presentó en el trimestre febrero-abril. El alza se explica más por un aumento de la fuerza laboral que por una caída en los puestos de trabajo.

Gráfico 3
Percepción de los Ingresos Futuros
 (% de respuestas)



Casi sin variación mensual se presenta la confianza a un año plazo al comparar con mayo

El subíndice de Expectativas prácticamente no sufre variación intermensual (0,9 puntos). Sin embargo, al analizar las preguntas que lo componen se pueden identificar algunas diferencias. En primer lugar, la que se refiere a la percepción de la situación económica futura presenta una leve mejora respecto al mes anterior, a pesar de que la proporción de optimistas cae. Esto ocurre debido a que la proporción de pesimistas disminuye desde 9,1 a 7,3%, más que compensando el efecto anterior.

En segundo lugar, en la que se refiere a la **percepción del desempleo futuro**, que se presentaría en un año más, aumentan los optimistas (de 34,6 a 41,3%) y disminuyen los pesimistas (de 22,4 a 19,8%). Finalmente la pregunta sobre **ingreso familiar futuro** (a un año plazo) es la que se presenta con peores resultados, aumentando los pesimistas (de 9,8 a 13,7%) y disminuyendo los optimistas (de 46,3 a 43,5%), siendo la única variable que presenta una variación tanto mensual como anual negativa, lo que se puede apreciar en la última barra del Gráfico 3.

Cuadro 2
Variables de Expectativas
 (% de respuestas)

	Expectativas					
	Situación Económica Futura		Desempleo Futuro		Ingresos Futuros	
	peor	mejor	mayor	menor	menor	mayor
hace un año	7.4	55.0	17.4	47.3	13.2	53.5
actual	7.3	50.0	19.8	41.3	13.7	43.5

fuente: CEEN UDD, en base a encuestas Mall Plaza

...sin embargo, mejora al comparar con junio de 2010

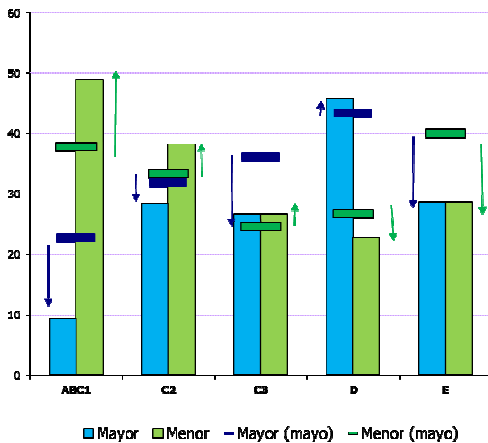
Se puede observar que casi todos los componentes del Índice de Expectativas presentaban mejores resultados con respecto a igual mes de 2010, ya que el porcentaje de optimistas en las preguntas sobre situación económica futura, desempleo futuro e ingresos futuros era de 55%, 47,2% y 53,5% respectivamente.

Cuadro 3
Variables de coyuntura, por estratos
(% de respuestas)

	Situación Económica Actual		Desempleo Actual	
	Peor	Mejor	Mayor	Menor
	ABC1	4.7	55.8	9.3
C2	8.8	37.3	28.4	38.2
C3	28.3	30.0	26.7	26.7
D	30.6	13.9	45.7	22.9
E	57.1	0.0	28.6	28.6
Total	17.3	34.3	27.1	34.8

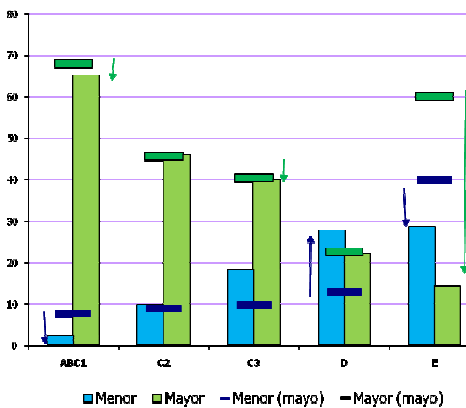
Fuente: CEEN UDD en base a encuestas Mall Plaza

Gráfico 4
Desempleo actual por estratos: junio versus mayo
(% de respuestas)



Fuente: CEEN UDD en base a encuestas Mall Plaza

Gráfico 5
Ingreso familiar futuro por estratos: junio versus mayo
(% de respuestas)



Fuente: CEEN UDD en base a encuestas Mall Plaza

Resultados por estratos socioeconómicos

En esta oportunidad se observa un aumento del optimismo a medida que se incrementa el nivel socioeconómico, ya que el que varió en mayor medida su optimismo es el estrato ABC1, presentando cambios favorables en todas las preguntas, excepto en la que se refiere a la situación económica futura y los ingresos futuros (en que los optimistas caen de 64,2 a 62,8% y de 67,9 a 65,1% respectivamente).

Nuevamente el estrato E es el que sufre la mayor caída en el IPECo, en el que si bien el porcentaje de pesimistas cae para las preguntas sobre desempleo actual, desempleo futuro e ingresos futuros (a 28,6%, 14,3% y 28,6% respectivamente), es compensado por la disminución de optimistas para todas las preguntas (excepto en la de situación actual en que se mantienen los optimistas).

Los estratos ABC1, C2 y C3 mejoran sus percepciones respecto a las variables coyunturales

El estrato E es el único que en este caso no sufre variación, en cambio el D muestra un empeoramiento en las dos preguntas que componen el índice, ya que aumentan los pesimistas y disminuyen los optimistas cuando se pregunta tanto por la **situación actual de la economía** como por el **desempleo actual**. Los estratos ABC1, C2 y C3 mejoran sus percepciones respecto a las variables coyunturales, siendo solo los pesimistas los que aumentan en el estrato C3 en la pregunta sobre la situación económica actual (de 21 a 28,3%).

La percepción de consumidores en relación al **desempleo actual** mejora con respecto a mayo, ya que es el estrato D el único en que la situación empeora (aumentado los pesimistas de 43,3 a 45,7% y disminuyendo los optimistas de 26,7 a 22,9%). Para el resto de los estratos la situación es percibida como favorable (ver Gráfico 4).

A un año plazo, aumenta la confianza sólo en los estratos ABC1 y C2

Al preguntar por la **situación económica futura**, se muestra una disminución de los optimistas en todos los estratos, mientras que los pesimistas aumentan, excepto en el estrato ABC1 (en que los pesimistas caen a 0%) y C2 (que caen de 10,3 a 2%). En lo que se refiere al **desempleo futuro** los optimistas aumentan y disminuyen los pesimistas, excepto para el estrato C3 en que los pesimistas aumentan de 14,8 a 28,3% y los optimistas aumentan o se mantienen.

Para los estratos ABC1 y C2 la situación se presenta más favorable comparando con el mes anterior, ya que aumentan los optimistas y disminuyen los pesimistas en las tres variables que componen el índice,

Cuadro 4
Variables de expectativas, por estratos
(% de respuestas)

	Situación Económica Futura		Desempleo Futuro		Ingreso futuro	
	Peor	Mejor	Mayor	Menor	Menor	Mayor
ABC1	0.0	62.8	18.6	53.5	2.3	65.1
C2	2.0	53.5	13.9	46.5	9.8	46.1
C3	10.2	47.5	28.3	36.7	18.3	40.0
D	22.2	36.1	25.0	27.8	27.8	22.2
E	28.6	14.3	14.3	0.0	28.6	14.3
Total	7.3	50.0	19.8	41.3	13.7	43.5

Fuente: CEEN UDD en base a encuestas Mall Plaza

presentando un retroceso en los optimistas cuando se pregunta por la situación económica futura (en que disminuye a 62,8% en el estrato ABC1 y 53,5% en el C2). También en el ABC1 disminuyen los optimistas de 67,9 a 65,1% y en el C2 aumentan los pesimistas de 8,8 a 9,8% en la pregunta sobre ingresos futuros, pero la variación no impide que aumente el subíndice en su conjunto.

En los estratos C3, D y E disminuye el índice en las tres preguntas relacionadas, solo con la excepción del estrato D en que aumentan los optimistas de 22,7 a 27,8% y disminuyen los pesimistas de 32,3 a 25% en la pregunta que se refiere a la percepción del desempleo que habrá en un año plazo. En los otros estratos domina una variación negativa, en que los optimistas son menor en proporción a los pesimistas con respecto a mayo.

Se puede observar entonces que la mayor variación en la pregunta sobre la percepción de los ingresos futuros se presenta en el estrato E, en que disminuyen drásticamente los optimistas (de 60 a 14,3%), lo que no alcanza a ser compensado por la disminución de los pesimistas.

Con respecto al desempleo futuro, se puede precisar que hay un empeoramiento en los estratos C3 y E, en que el aumento de los pesimistas domina en el primer caso (que pasaron de 14,8 a 28,3%) y la disminución de los optimistas (que cayeron de 40 a 0%) domina en el segundo. En el resto de los estratos, aumentan tanto optimistas como disminuyen los pesimistas.

En la octava región se muestra un aumento en el Índice, pero con resultados variados por componente.

La región metropolitana se ve optimista en todos los componentes del índice, mientras que en la octava aumentan los pesimistas, pero también lo hacen los optimistas.

Tanto en la región Metropolitana como en la octava se muestra un mejor desempeño del IPeCo. En la región metropolitana el aumento es dominado por el índice Coyuntural, ya que, comparado con mayo, en dos de las tres variables del Índice de Expectativas dominan los pesimistas.

En la octava en las dos variables del Índice Coyuntural cae la proporción de optimistas, haciendo caer a este índice en 9 puntos. Sin embargo, el subíndice de Expectativas aumenta, más que compensando esta caída. Así, el IPeCO en esta región alcanza un nivel de 130,7 puntos. Este nivel es 3,2 puntos superior al de mayo y 13,5 más alto que el de junio de 2010.

Cuadro 5
Variables de coyuntura y expectativas, por regiones
(% de respuestas)

	Situación Económica Actual		Desempleo Actual	
	Peor	Mejor	Mayor	Menor
Octava Región	15.7	21.4	42.0	17.4
Región Metropolitana	18.0	39.3	21.3	41.6
Total	17.3	34.3	27.1	34.8

	Situación Económica Futura		Desempleo Futuro		Ingreso Futuro	
	Peor	Mejor	Mayor	Menor	Menor	Mayor
Octava Región	2.9	60.0	12.9	48.6	12.9	35.7
Región Metropolitana	9.1	46.0	22.6	38.4	14.0	46.6
Total	7.3	50.0	19.8	41.3	13.7	43.5

Fuente: CEEN UDD, en base a encuestas Mall Plaza