



**INFORME CEEN - Mayo 2011**  
**Índice de Percepción del Consumidor Abril 2011**  
**Directora: Carola Moreno\***

---

\* Este informe fue preparado por Carola Moreno con la asistencia de Stephanie Alfaro.



### **RESUMEN EJECUTIVO**

- El Índice de Percepción del Consumidor (IPeCo) de abril registró un gran aumento respecto a marzo compensando la caída del mes anterior (16,9 puntos). Este resultado es el mejor desde mayo de 2006.
- Este resultado está fuertemente influido por el aumento del **Índice Coyuntural** que alcanzó los 182,2 puntos. Este índice aumentó 36,3 puntos con respecto al mes anterior y 44,3 respecto al mismo mes del año 2010.
- En esta oportunidad, **el Índice de Expectativas también se fortaleció**, aumentando 9,8 puntos respecto del mes anterior y 11,7 puntos en el último año, posicionándose en 123,4 puntos.
- A diferencia del marzo, se puede notar que **todos los subíndices aumentaron respecto del mes anterior**, indicando un fortalecimiento de la confianza.
- Según el Banco Central, las cifras de actividad, demanda y del mercado laboral dan cuenta de un elevado dinamismo. De hecho, recientemente se dieron a conocer las cifras de actividad para el primer trimestre de 2011,
- registrándose un crecimiento de 9,8%, explicado por la fortaleza de la demanda interna (tanto consumo como inversión).
- **Todos los estratos aumentaron su nivel de confianza**, registrándose el mayor incremento en el estrato ABC1 y el menor en el estrato E.
- A nivel regional, al comparar con los resultados de marzo, **la Octava región aumentó su nivel de optimismo en 6,0 puntos**. Comparado con abril de 2010, se observa un aumento de 38,4 puntos. El IPeCo en esta región se eleva entonces hasta los 139,1 puntos.
- Los **consumidores de La Serena**, a diferencia del mes anterior, **se muestran menos optimistas**, cayendo el indicador 6,9 puntos. Comparando con el mismo periodo del año anterior también se observa un descenso, que en este caso llega a los 15,5 puntos ubicándose en un nivel inferior al de un año atrás. Con todo, el IPeCo en esta región, disminuye a 114,2 (desde 121,1 en marzo).

## Confianza de consumidores en su nivel más alto durante los últimos 5 años.

En abril de 2011, el Índice de Percepción del Consumidor (IpeCo)<sup>1</sup> que elabora mensualmente el Centro de Estudios en Economía y Negocios (CEEN) de la Universidad del Desarrollo (UDD), en conjunto con Mall Plaza<sup>2</sup>, registró un alza de 16,9 puntos con respecto a la medición de marzo, anotándose el aumento mensual más fuerte del último año. El índice por lo tanto alcanza los 138,9 puntos (ver Cuadro 1), el valor más alto en los últimos 5 años.

**Cuadro 1**  
**Índice de Percepción de Consumidores**  
(Base Dic.2001=100)

Mes	IpeCo	Índice Coyuntural	Índice Expectativas
abr-10	118.5	137.9	111.8
may-10	111.4	115.4	110.3
jun-10	119.1	125.8	116.9
jul-10	120.3	118.7	121.2
ago-10	123.7	137.3	119.0
sep-10	125.2	154.6	114.8
oct-10	135.7	175.8	121.5
nov-10	130.0	160.6	119.2
dic-10	130.0	158.0	120.1
ene-11	132.1	171.0	118.2
feb-11	134.3	163.5	123.9
mar-11	122.0	145.9	113.6
abr-11	138.9	182.2	123.4

fuelle: CEEN UDD, en base a encuestas Mall Plaza

La variación anual lo ubica 20,3 puntos sobre el nivel de abril del año 2010,

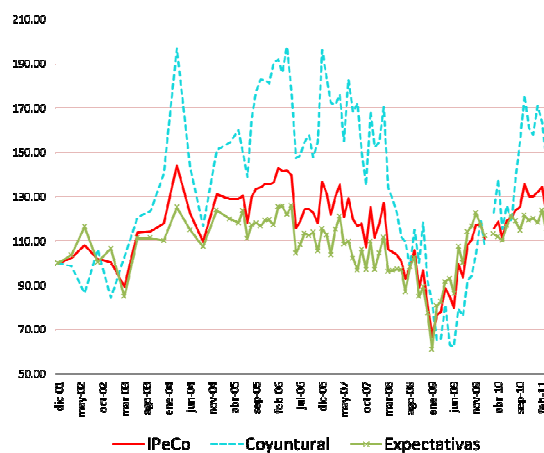
<sup>1</sup> Para ver otros informes del CEEN: (<http://negocios.udd.cl/investigacion/informes-mensuales/>)

<sup>2</sup> La encuesta que sirvió de base para la elaboración de los índices se tomó los días 23 y 24 de abril de 2011, en siete, de los once centros comerciales que posee Mall Plaza a lo largo del país. Se encuestaron 280 consumidores, representantes de los estratos ABC1 (16,8%), C2 (47,5%), C3 (24,3%), D (10,4%) y E (1%).

incremento que está dentro del promedio del último año.

En esta ocasión se observa un avance tanto en el Índice Coyuntural como en el de Expectativas siendo éste de 36,3 y 9,8 puntos, respectivamente, en relación al mes anterior. Si se compara ahora con igual mes del año anterior éstos se ubican 44,3 y 11,7 puntos por encima, respectivamente, lo cual, es una variación anual similar a las observadas en meses anteriores.

**Gráfico 1**  
**Índice de Percepción de Consumidores**  
(Base Dic. 2001=100)



fuelle: CEEN UDD en base a encuestas Mall Plaza

Los cambios observados en el IpeCo este mes con respecto del anterior, se explican por una mejora en casi todas las variables que lo comprenden. Se observa una disminución del porcentaje de pesimistas y un aumento en la proporción de optimistas. En el único caso en que empeora un componente es cuando se pregunta por los ingresos futuros en que el porcentaje de optimistas cae levemente.

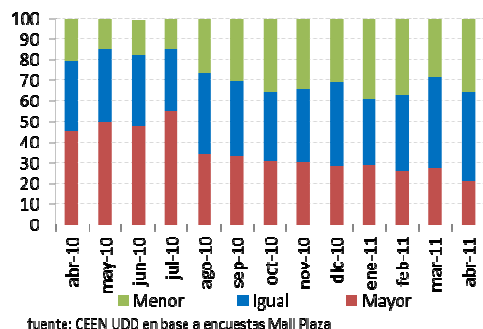
Más adelante se entrega el análisis desagregado a nivel regional y por estratos socioeconómicos.

## Se observa un aumento en los componentes del Índice Coyuntural

Si se analizan las variables que conforman el Índice Coyuntural, se observa que hay un aumento en los niveles de optimismo, ya que cuando se pregunta sobre cómo perciben el desempleo actual aumenta tanto la participación de los optimistas (a 35,7%) como disminuye la de los pesimistas (a 21,3 en la barra verde y roja del gráfico 2).

**Gráfico 2**  
**Percepción del desempleo actual**

(% de respuestas)



Se mantiene el impulso de la demanda interna sobre la actividad económica, lo que se manifiesta por un alto crecimiento en las ventas minoristas principalmente en vestuario, calzado y artefactos eléctricos anotándose un crecimiento de 16,4%, en comparación a marzo de 2010. El IMACEC de 15,2% en marzo estuvo determinado por la débil base de comparación (terremoto), sin embargo, aún se muestra dinamismo si se aísla por ese efecto. Esto está relacionado entonces con el aumento en el índice de situación económica actual influyendo en el índice Coyuntural que aumentó 36,3 puntos.

Según los resultados del IPeCo, un 12,2% de los consumidores encuestados considera que la situación económica

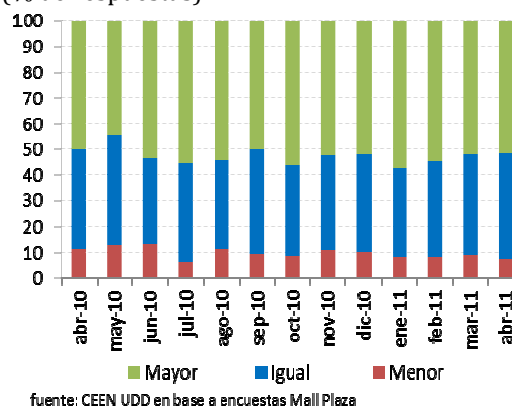
actual es peor que hace un año (versus 20,5% en marzo) y un 35,1% la percibe mejor (versus 29,1% en marzo). Este resultado se puede comparar con abril de 2010, en que la proporción de pesimistas y optimistas era 14% y 37,4%, respectivamente.

## En línea con tendencia promedio de los últimos meses, se recupera confianza a un año plazo

La mejora se explica por una caída en la proporción de quienes creen que la situación económica a un año plazo será peor y un aumento de aquella que cree que será mejor, alcanzando 6,8% y 56,1% respectivamente (comparado con 11,7% y 50% el mes anterior). Esta situación se repite al consultar sobre desempleo futuro, al caer la proporción de pesimistas hasta 13,3% y aumentando la de optimistas a 48,9% (desde 18,8% y 40,6% respectivamente). Estos resultados también se comparan favorablemente con los de la encuesta realizada hace un año, ya que en abril de 2010 la proporción de pesimistas era mayor (o igual) en ambas preguntas y la de optimistas era menor.

**Gráfico 3**  
**Percepción de los ingresos futuros**

(% de respuestas)



La pregunta sobre percepción de ingresos futuros es la única que tiene un componente que empeora, en que los optimistas caen desde 52,1% a 51,6%. Sin embargo, esta variación es lo suficientemente pequeña como para ser compensada por la disminución de los pesimistas (desde 9% a 7,5%) obteniendo una variación positiva del índice, como se observa en el Gráfico 3.

### Estrato socioeconómico ABC1 es el que tiene una destacada mejoría en todos los componentes

Un importante aumento se muestra en el estrato ABC1 respecto del mes anterior en todas las preguntas que construyen el índice, ya que aumentan tanto los optimistas como disminuyen los pesimistas. Los otros estratos se muestran menos optimistas en ciertos aspectos, pero más en otros. Comparando entre estratos, el D es el que se muestra más pesimista.

**Cuadro 2**  
**VARIABLES DE COYUNTURA, POR ESTRATOS**  
(% de participación)

	Situación Económica Actual		Desempleo Actual	
	Peor	Mejor	Mayor	Menor
ABC1	4.3	59.6	17.0	42.6
C2	11.3	35.3	21.2	34.8
C3	7.5	25.4	20.9	32.8
D	37.9	20.7	28.6	35.7
E	33.3	0.0	33.3	33.3
<b>Total</b>	<b>12.2</b>	<b>35.1</b>	<b>21.3</b>	<b>35.7</b>

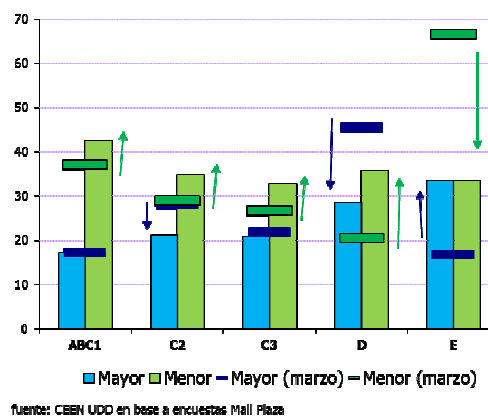
Fuente: CEEN UDD en base a encuestas Mall Plaza

La variable de coyuntura que captura la percepción de la economía actual, versus un año atrás, muestra un aumento con respecto a la medición de marzo en términos agregados, lo cual es un reflejo del mayor optimismo en casi todos los estratos socioeconómicos. La excepción es el estrato E, en que las dos preguntas del índice tienen variaciones negativas. El

único componente coyuntural positivo de este estrato es que el porcentaje de pesimistas cuando se pregunta por la situación actual cae (de 50% a 33,3%).

La percepción de consumidores en general con respecto al desempleo actual (ver gráfico 4) es positiva ya que en la mayoría de los estratos aumenta el porcentaje de optimistas (barras verdes) y disminuye el de pesimistas (barras azules). La excepción nuevamente en esta pregunta la marca el estrato E, en que aumentan los pesimistas (de un 16,7% a un 33%) y disminuyen los optimistas (de 66,7% a 33,3%). El mayor entusiasmo lo muestra el estrato ABC1, ya que los optimistas aumentan a 42,6% y los pesimistas caen a 17%. En los otros estratos, si bien se observan resultados positivos, estos son más bien moderados.

**Gráfico 4**  
**Desempleo actual por estratos: abril versus marzo**  
(% de respuestas)



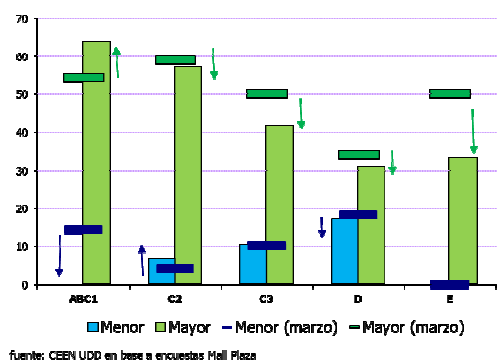
### A un año plazo, la confianza se fortalece

En el actual informe se muestra una mejoría de las expectativas en todos los estratos, aun cuando la magnitud de los cambios difiere entre éstos.

Como se dijo anteriormente, el estrato ABC1 es el que muestra un mejor desempeño a nivel general, y las preguntas sobre expectativas no son la excepción, ya que aumenta la proporción de optimistas y disminuye la de pesimistas en las tres preguntas referentes al índice.

Cabe destacar que los componentes del índice varían entre estratos, por ejemplo, la variable que más aumenta en el estrato ABC1 es la de ingresos futuros, en que los optimistas aumentan a 63,8% (desde un 54,3% en marzo) y los pesimistas disminuyen a 0% (desde un 14,3%), pero en los otros estratos ésta es la única en que empeora la percepción, siendo compensada por los otros dos componentes (desempleo futuro y situación económica futura). El estrato que muestra los peores resultados en esta pregunta es el C2 en que los optimistas caen a 57,1% (desde 59%) y los pesimistas aumentan a 6,8% (desde 4,1%).

**Gráfico 5**  
**Ingreso familiar futuro: abril versus marzo**  
(% de respuestas)



Con respecto al desempleo futuro se puede precisar que hay un leve aumento en los primeros cuatro estratos, ya que en casi todos aumenta la proporción de

optimistas y disminuye la de pesimistas (excepto en el estrato D que disminuyen los optimistas de 34,1% a 31%). En esta pregunta el estrato E es el que tiene el mayor aumento puesto que los optimistas pasan de 16,7% a 66,7% y los pesimistas disminuyen a 0% (cuando eran el 33,3% en marzo).

**Cuadro 3**  
**Variables de expectativas, por estratos**  
(% de participación)

	Situación Económica		Desempleo Futuro		Ingreso futuro	
	Peor	Mejor	Mayor	Menor	Menor	Mayor
ABC1	2.1	72.3	8.5	63.8	0.0	63.8
C2	5.3	58.3	12.1	48.5	6.8	57.1
C3	10.4	49.3	14.9	46.3	10.4	41.8
D	13.8	34.5	24.1	31.0	17.2	31.0
E	0.0	66.7	0.0	66.7	0.0	33.3
<b>Total</b>	<b>6.8</b>	<b>56.1</b>	<b>13.3</b>	<b>48.9</b>	<b>7.5</b>	<b>51.6</b>

Fuente: CEEN UDD en base a encuestas Mall Plaza

Por último, se puede mencionar que la percepción de la situación económica futura mejora en todos los estratos. El estrato C3, sin embargo, es el único en que disminuyen los optimistas a 49,3% (desde 54,2%), lo que es compensado por una disminución de los pesimistas desde un 11,9% en marzo a 10,4% en abril.

**La Serena mantiene visión menos optimista**

En Concepción el IPeCo muestra un resultado variado, ya que aumenta fuertemente el Índice Coyuntural (de 134,1 a 162,5) pero disminuye levemente el de Expectativas (de 132,8 a 131,6). En este caso predomina el primer efecto ya que el resultado de la región aumenta en 6 puntos llegando a 139,1. También se muestra una mejora con respecto a igual mes del año anterior, ya que el índice aumentó 38,4 puntos.

En esta oportunidad, la Serena es la única que presenta disminuciones en el índice

tanto en la visión actual, como a futuro. El IPeCo de esta región alcanzó 114,2 puntos este mes, lo que es 6,9 puntos inferior a lo obtenido en marzo, y 15,5 puntos inferior al de un año atrás.

#### Cuadro 4 IPeCo, por regiones (Base Dic.2001=100)

	IPeCo	Coyuntural	Expectativas
La Serena	114.2	160.3	96.3
Octava Región	139.1	162.5	131.6
<b>Total</b>	<b>138.9</b>	<b>182.2</b>	<b>123.4</b>

fuelle: CEEN UDD, en base a encuestas Mall Plaza

Desagregando los índices, en la Octava región se observa que el porcentaje de pesimistas disminuye en casi todas las preguntas, excepto en desempleo futuro (en 3 puntos porcentuales aproximadamente). Sin embargo, el porcentaje de optimistas también disminuye con respecto al mes anterior en todas las preguntas en 1 punto porcentual (menos en la pregunta sobre desempleo actual). Con todo, las variaciones son positivas en la región, excepto en la pregunta sobre expectativas de desempleo, que domina el índice de Expectativas de esta región, situándolo 1,2 puntos por debajo del mes anterior.

#### Cuadro 5 Variables de coyuntura y expectativas, por regiones (% participación)

	Situación Económica Actual		Desempleo Actual	
	Peor	Mejor	Mayor	Menor
La Serena	20.0	28.6	11.8	32.4
Octava Región	15.7	22.9	38.6	28.6
Región Metropolitana	9.2	41.4	16.2	39.3
<b>Total</b>	<b>12.2</b>	<b>35.1</b>	<b>21.3</b>	<b>35.7</b>

	Situación Económica Futuro		Desempleo Futuro		Ingreso Futuro	
	Peor	Mejor	Mayor	Menor	Menor	Mayor
La Serena	17.1	54.3	28.6	31.4	14.3	45.7
Octava Región	4.3	58.6	10.0	57.1	11.4	37.1
Región Metropolitana	5.8	55.5	11.6	49.1	4.6	58.6
<b>Total</b>	<b>6.8</b>	<b>56.1</b>	<b>13.3</b>	<b>48.9</b>	<b>7.5</b>	<b>51.6</b>

fuelle: CEEN UDD, en base a encuestas Mall Plaza

Resulta destacable en el caso de La Serena que si bien el IPeCo presentó un retroceso respecto del mes anterior, no todos los componentes tienen variaciones negativas. Es más, la única variable en que aumentan los pesimistas (de 13,8% a 20%) y disminuyen los optimistas (de 37,9% a 28,6) es en la que se pregunta por la situación actual. En todas las demás, los optimistas aumentan, pero no alcanzan a compensar el aumento de pesimistas, por lo que el Índice Coyuntural como el de Expectativas caen en esta región (de 179,9 a 160,3 el primero y de 98,2 a 96,3 el segundo).

**Referencias:** Informe CEEN, varios números, UDD.  
<http://negocios.udd.cl/investigacion/informes-mensuales/>