

# Índice de Confianza Empresarial<sup>1</sup>

Enero 2015

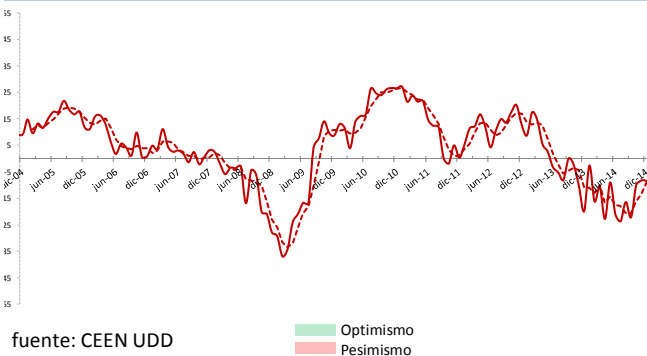
ICE finaliza 2014 sin variación, manteniéndose levemente pesimista.

**Cuadro 1**  
**Índice de Confianza Empresarial**  
 (Índice centrado en cero)

	ICE	Agro	Com	Constr	Fin	Ind	Min
<b>dic-13</b>	<b>-19,9</b>	-18,4	-53,9	-31,0	4,1	-17,3	-7,3
<b>ene-14</b>	<b>-2,6</b>	-7,8	-22,5	0,7	10,8	4,1	-11,0
<b>feb-14</b>	<b>-16,2</b>	-30,3	-19,6	0,6	-26,1	-9,9	-17,7
<b>mar-14</b>	<b>-10,7</b>	-3,1	-18,8	-15,6	5,5	-17,0	-12,1
<b>abr-14</b>	<b>-22,9</b>	-30,6	-47,2	-24,7	6,9	-32,5	-11,1
<b>may-14</b>	<b>-9,0</b>	-26,5	-16,1	-14,0	10,3	-16,8	0,5
<b>jun-14</b>	<b>-21,0</b>	-12,2	-40,6	-30,0	-5,2	-27,7	-1,7
<b>jul-14</b>	<b>-23,6</b>	-45,0	-61,4	-39,7	2,8	-16,7	-0,7
<b>ago-14</b>	<b>-16,4</b>	-18,8	-34,6	-30,9	-3,4	-15,9	2,2
<b>sep-14</b>	<b>-22,2</b>	-20,4	-48,7	-16,8	-7,3	-30,0	-0,5
<b>oct-14</b>	<b>-10,2</b>	-28,5	-17,1	-1,9	-0,6	-17,8	1,5
<b>nov-14</b>	<b>-8,3</b>	-32,9	-23,4	-1,0	-3,2	-2,5	-1,3
<b>dic-14</b>	<b>-8,4</b>	-1,7	-30,7	0,5	0,2	-11,8	2,8
<b>var. m/m</b>	<b>-0,1</b>	<b>31,1</b>	<b>-7,3</b>	<b>1,5</b>	<b>3,4</b>	<b>-9,4</b>	<b>4,2</b>
<b>var. a/a</b>	<b>11,5</b>	<b>16,6</b>	<b>23,1</b>	<b>31,4</b>	<b>-3,9</b>	<b>5,4</b>	<b>10,2</b>

fuelle: CEEN UDD

**Gráfico 1.1**  
**Trimestre móvil - ICE**  
**Diciembre 2004 - Diciembre 2014**  
 (Índice centrado en cero)



fuelle: CEEN UDD

Optimismo  
 Pesimismo

En Diciembre de 2014, el ICE prácticamente no varió, y la confianza empresarial se mantuvo levemente pesimista, confirmando por segundo mes su estabilización en torno a este nivel.

Estos resultados se condicen con la mejora sustancial de la actividad económica de 1,3% anual en noviembre, desde el bajo crecimiento que había alcanzado en julio y agosto (0,8% y 0,3% anual respectivamente). Si bien el promedio móvil trimestral del ICE aumentó moderadamente, la confianza empresarial se mantuvo en un nivel levemente pesimista (Gráfico 1.1).

En la mayoría de los sectores, el ICE mostró leves variaciones, con excepción de la Agricultura, en que aumentó significativamente y la confianza empresarial avanzó desde un nivel pesimista a neutral. Los sectores de la Construcción, Financiero y Minería se mantuvieron en niveles neutrales, mientras que en la Industria, la confianza retrocedió desde un nivel neutral a uno levemente pesimista, así como también en el Comercio, desde un nivel moderadamente pesimista a uno pesimista (Cuadro 1).

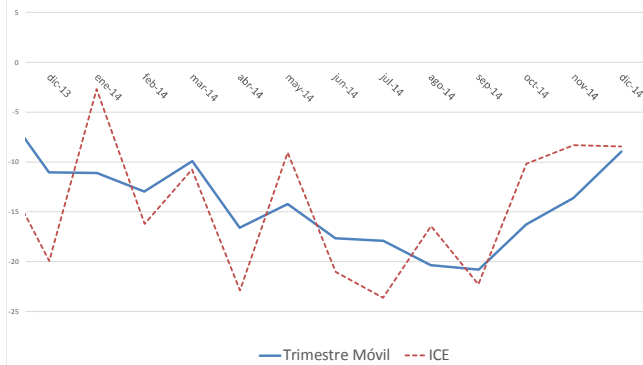
La percepción más negativa de este mes estuvo nuevamente relacionada con nivel de inventarios, retrocediendo desde un nivel moderadamente pesimista a uno pesimista. Le siguieron la percepción de la demanda nacional, en un nivel pesimista, la situación económica, en un nivel levemente pesimista, y la percepción del número de trabajadores y la situación del negocio, ambas en un nivel neutral. La percepción del precio de los insumos pasó de un nivel neutral a uno levemente optimista.

**El año cerró en un contexto de marcada desaceleración.**

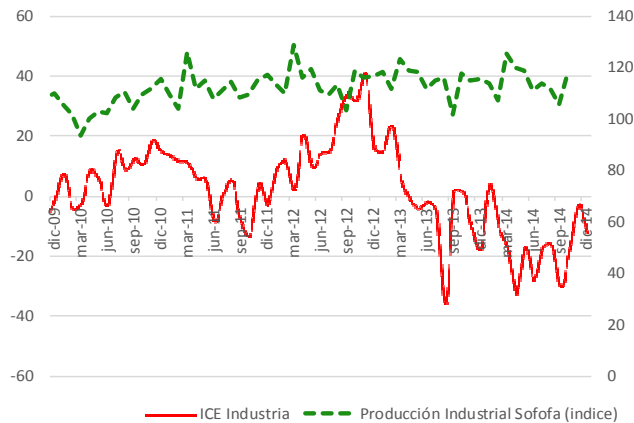
El contexto de desaceleración del crecimiento que ha experimentado la economía, ha afectado significativamente tanto las expectativas económicas, que en diciembre disminuyeron

<sup>1</sup> El Índice de Confianza Empresarial (ICE) es elaborado mensualmente por el Centro de Estudios en Economía y Negocios (CEEN), de la Facultad de Economía y Negocios, de la Universidad del Desarrollo, en conjunto con el Diario Financiero.

**Gráfico 1.2**  
**Trimestre móvil - ICE**  
**Diciembre 2004 - Diciembre 2014**  
(Índice centrado en cero)



**Gráfico 2**  
**ICE Industria e Índice de Producción**  
**Industrial SOFOFA**  
(eje izq centrado en 0 e Índice en base 100 der)



Fuente: CEEN y SOFOFA

nuevamente a una perspectiva de crecimiento de 1,5% en doce meses, como las proyecciones, incluyendo las del Banco Central, que en su último Informe de Política Monetaria de diciembre las redujo nuevamente 25 puntos base a 1,7% para este año, y en 50 puntos base, entre 2,5% y 3,5% para el año 2015. Esta desaceleración ha repercutido en el crecimiento de las remuneraciones reales durante el año (0,7% en doce meses según el índice de remuneraciones de Octubre del INE y una variación mensual de -0,7%), así como en la tasa de desempleo, que en una nota positiva, disminuyó a 6,1% durante el trimestre móvil terminado en noviembre.

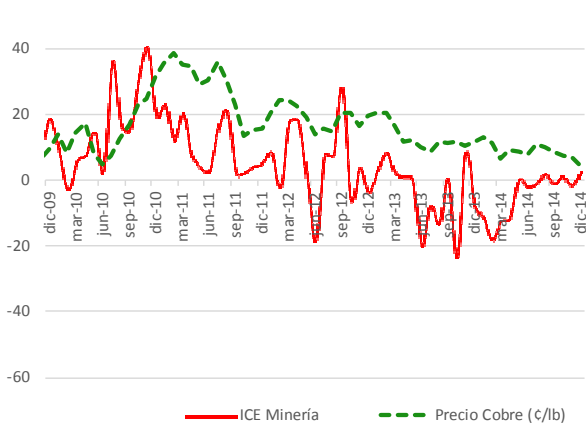
Respecto a los indicadores sectoriales, en noviembre las ventas del comercio minorista, medidas a través del IVCM que reporta el INE, aumentaron 0,7% anual, un poco menos adverso que el -0,2% del mes anterior, mientras que las ventas de supermercados aumentaron moderadamente 3,8% en doce meses, recuperando su tendencia de crecimiento. En la minería, el índice de producción minera de noviembre cayó nuevamente (-5,5%), bastante peor que el -1,3% del mes de octubre. En la construcción, según la CChC, el IMACON ha mostrado descensos en los últimos 8 meses, y disminuyó nuevamente un 5,0% en septiembre, en fuerte contraste con el crecimiento que había tenido hasta diciembre del 2013. Finalmente, respecto del sector financiero, según la SBIF el crédito interno creció 8,7% anual en noviembre, un poco menor al 10,6 % del mes previo.

**Variaciones leves de la confianza en los sectores, excepto la Agricultura que avanzó significativamente.**

La **Industria** presentó la mayor disminución del ICE entre todos los sectores (-9,4 puntos) con lo que la confianza empresarial del sector pasó de un nivel neutral a levemente pesimista. Las diferentes percepciones mostraron resultados contrapuestos, con grandes disminuciones y aumentos. Por una parte, destacó la fuerte disminución de la percepción de la capacidad de producción de la compañía hoy (-87,8 puntos), que pasó de un nivel muy optimista a uno extraordinariamente pesimista en un mes. También destacó la disminución de la proyección del precio de venta de los productos de la compañía a tres meses (-34,7 puntos), que pasó de un nivel muy optimista a levemente optimista, y la disminución de la situación de oferta y demanda internacional (-24,7 puntos), que pasó de neutral a moderadamente pesimista.

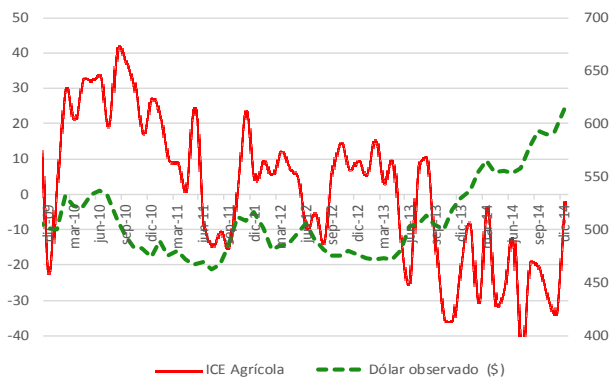
Por otra parte, hubo grandes aumentos de algunas percepciones en el mes, entre los cuales destacaron la percepción de la situación

**Gráfico 3**  
**ICE Minería y Precio del cobre**  
(índice en base 100, eje izq y precio y precio €/lb eje der)



Fuente: CEEN v Cochilco

**Gráfico 4**  
**ICE Agrícola y tipo de cambio nominal**  
(índice centrado en cero y pesos por dólar)



Fuente: CEEN y Bcentral

general del negocio (43,6 puntos), que avanzó significativamente desde un nivel muy pesimista a uno levemente optimista, y la percepción de la producción de la compañía en los últimos tres meses (43 puntos).

En una perspectiva anual, el índice del sector ha aumentado 5,4 puntos, avanzando desde el nivel moderadamente pesimista de confianza que tenía hace doce meses.

El ICE del sector de **Comercio** disminuyó -7,3 puntos, pasando de moderadamente pesimista a pesimista. Lo anterior fue resultado de la fuerte disminución de algunas percepciones. La proyección de la demanda nacional disminuyó abruptamente (-39 puntos), pasando de un nivel muy pesimista a uno extraordinariamente pesimista. La percepción de inventarios de mantuvo por séptimo mes consecutivo en un nivel extraordinariamente pesimista. Las disminuciones de las percepciones de inversión en maquinaria, equipo e infraestructura (-37,7 puntos), número de trabajadores en la empresa (-39,5 puntos) y la situación general del negocio (-39,2 puntos) las dejaron en un nivel muy pesimista en los dos primeros casos y pesimista en el último.

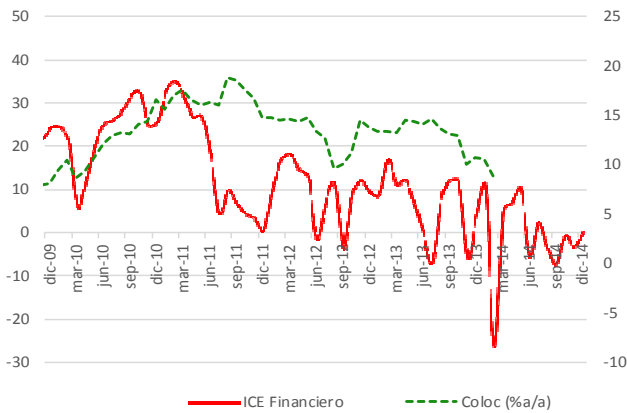
Destacaron también las percepciones del precio de venta de los productos en la compañía y del precio de los insumos, que pasaron de niveles neutrales a muy pesimista en ambos casos. En una mirada anual, el ICE del comercio ha aumentado de forma importante, 23,1 puntos.

En la **Construcción**, si bien el ICE aumentó marginalmente (1,5 puntos), se mantuvo en un nivel neutral de confianza. Sin embargo, en doce meses, el índice del sector ha aumentado notoriamente (31,4 puntos), desde un nivel de confianza pesimista a uno neutral. La mayoría de las percepciones del sector también permanecieron en un nivel neutral, aunque destacó el avance de la percepción de la situación económica global del país, que pasó de un nivel de confianza levemente pesimista a neutral.

En la **Minería** el ICE aumentó levemente (4,2 puntos) manteniéndose, por séptimo mes consecutivo, en un nivel de confianza neutral, al igual que la mayoría de las percepciones que lo componen. Sin embargo, las percepciones de la situación general del negocio y de la producción de la compañía aumentaron 15,5 puntos en ambos casos, ubicándose en un nivel de confianza levemente optimista.

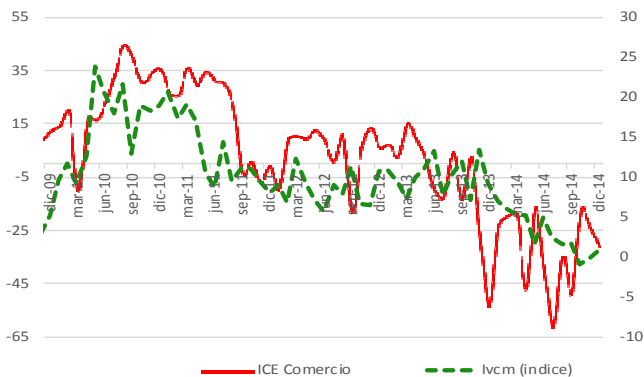
En una mirada anual, el ICE de la minería ha disminuido 10,2 puntos,

**Gráfico 5**  
**ICE Financiero y colocaciones totales**  
(Índice centrado en cero; var. % anual rezagada 3 trimestres)



Fuente: CEEN y SBIF

**Gráfico 6**  
**ICE Comercio e ICVM**  
(Índice centrado en cero y variación %)



Fuente: CEEN y INE

retrocediendo desde un nivel levemente optimista a neutral.

Este retroceso de la confianza empresarial del sector ha estado muy relacionado a la evolución del precio del cobre, que ha disminuido gradualmente durante los últimos cinco meses hasta los 2,8 US\$/lb de Diciembre (Gráfico 3).

El ICE del sector **Agrícola** aumentó significativamente 31,1 puntos, pasando de un nivel pesimista a neutral. En doce meses ha aumentado 16,6 puntos, y la confianza del sector ha mostrado un notorio avance desde el nivel moderadamente pesimista que tenía hace un año. En el mes todas, todas las percepciones del sector aumentaron, con excepción de la proyección de los ingresos por ventas en el principal rubro, que disminuyó 12,7 puntos, pasando de un nivel moderadamente optimista a uno neutral. Destacaron también las percepciones del precio de venta de los productos de la compañía, el precio de los insumos y el número de trabajadores en la compañía, que avanzaron de extraordinariamente pesimista a neutral.

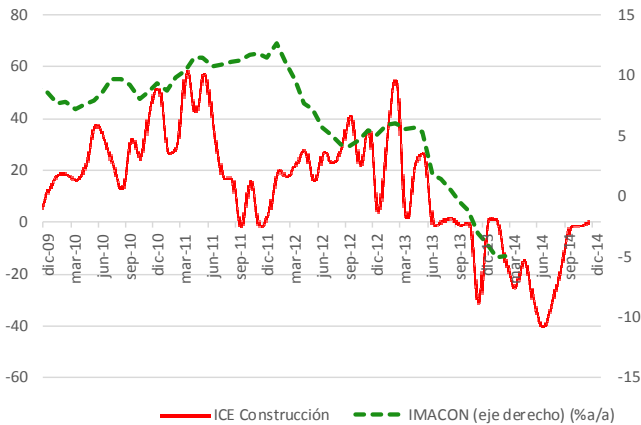
El ICE del sector **Financiero** aumentó marginalmente (3,4 puntos), manteniéndose en un nivel neutral de expectativas al igual que los tres meses anteriores. Esto fue resultado de leves variaciones en la mayoría de las percepciones en el mes. No obstante, destacó la proyección de la situación general del negocio, que aumentó 11,5 puntos y pasó de un nivel levemente pesimista a uno neutral, y la percepción de la evolución del precio de los servicios, que fue la más negativa, y se ubicó en un nivel levemente pesimista. En doce meses, el índice del sector ha disminuido -3,9 puntos, y se ha mantenido en un nivel neutral.

El ICE del sector Financiero también es un indicador líder de la actividad del sector, anticipándose aproximadamente tres trimestres a la variación anual de las colocaciones totales publicadas por la SBIF (gráfico 5).

**La confianza empresarial aumentó en casi todas las percepciones, con excepción de la demanda nacional y el número de trabajadores.**

La percepción de los empresarios sobre la **proyección del número de trabajadores** prácticamente se mantuvo, y continuó en un nivel neutral. La mayor variación de esta percepción se dio en el Comercio (-39,5 puntos), donde retrocedió desde un nivel de confianza neutral a uno muy pesimista. Destacó también, el gran avance de esta percepción en el sector Agrícola, desde un nivel

**Gráfico 7**  
**ICE Construcción e IMACON**  
(índice centrado en cero; var. % anual rezagada 2 trimestres)



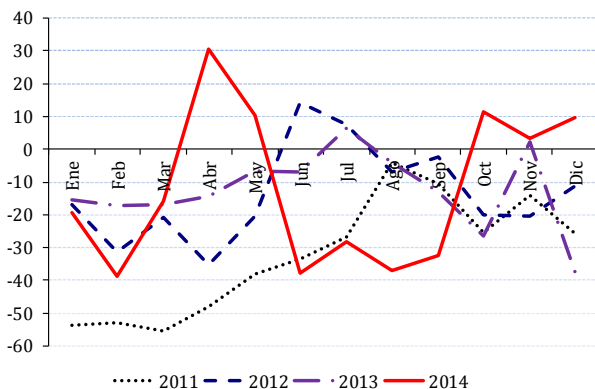
Fuente: CEEN y CChC

**Cuadro 2**  
**Índice de variables seleccionadas, total muestra, Noviembre y Diciembre 2014**

	dic-14	nov-14	var. m/m
Demanda Nacional	-27,7	-17,2	-10,5
Inventarios	-28,2	-24,4	-3,8
Proy. Sit. Negocio	-2,7	-14,1	11,4
Proy. Sit. Economía	-9,6	-13,4	3,8
Proy. Precio Insumos	9,7	3,3	6,4
Trabajadores	-3,6	-3,1	-0,4

fuelle: CEEN UDD

**Gráfico 8**  
**Percepción acerca del precio de los insumos, próximos tres meses**  
(índice centrado en cero)



fuelle: CEEN UDD

extraordinariamente pesimista a neutral. En los demás sectores no hubo grandes variaciones.

La percepción empresarial de la **situación de la economía** para los próximos tres meses aumentó 3,8 puntos, con lo que la confianza se mantuvo en un pesimismo leve. En todos los sectores hubo mejoras en esta percepción, destacándose el sector Agrícola (20,8 puntos), en donde avanzó de muy pesimista a moderadamente pesimista. Sin embargo, el Comercio tuvo la percepción más negativa entre todos los sectores, alcanzando un nivel muy pesimista. En los demás sectores, la percepción fue neutral y no tuvo grandes variaciones (Gráfico 9).

Los empresarios declararon que su percepción sobre la **situación de la oferta y demanda nacional** disminuyó -10,5 puntos, siendo el mayor descenso del mes. Lo anterior se explica por una fuerte caída de la percepción en los sectores de Comercio (-39 puntos) e Industria (-12,8 puntos), quedando ambos en un nivel extraordinariamente pesimista. Los otros sectores tuvieron una variación nula y se mantuvieron en un nivel neutral.

Los empresarios declararon además que su percepción del **nivel de inventarios** descendió levemente (-3,8 puntos), pasando de moderadamente pesimista a pesimista. El sector de Comercio fue extraordinariamente pesimista (-76,1 puntos), al igual el sector de Industria (-49,4 puntos). Por otro lado, el sector de Construcción y Minería fueron neutrales y no sufrieron grandes cambios.

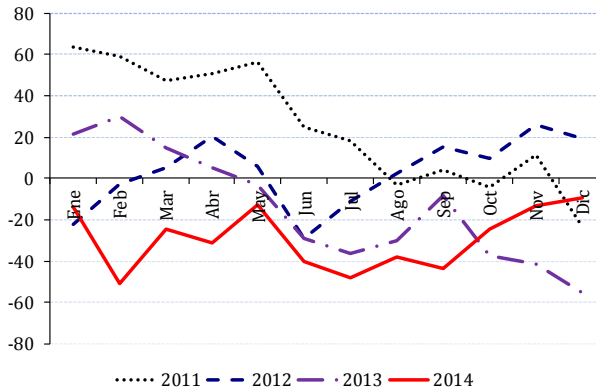
En diciembre, la **proyección de la situación del negocio** para los próximos tres meses aumentó 11,4 puntos, avanzando desde un nivel levemente pesimista a neutral. Esta percepción aumentó significativamente en la mayoría de los sectores, excepto en el Comercio, en que disminuyó -39,2 puntos, retrocediendo de levemente optimista a pesimista, y la Construcción, donde disminuyó marginalmente y se mantuvo en un nivel neutral. La Industria registró el mayor aumento de esta percepción entre todos los sectores (43,6 puntos), pasando de un nivel muy pesimista a levemente optimista (Gráfico 10).

La **percepción del precio de los insumos** aumentó 6,4 puntos en el mes y la confianza mejoró de neutral a levemente optimista. Esta percepción aumentó en todos los sectores con excepción de la Industria, en que disminuyó y alcanzó un nivel moderadamente optimista. En el sector Agrícola mostró el mayor aumento y avanzó desde un nivel extraordinariamente pesimista a neutral. En la Industria, esta percepción alcanzó un nivel de confianza

**Gráfico 9**

**Percepción de la situación económica, próximos tres meses**

(índice centrado en cero)

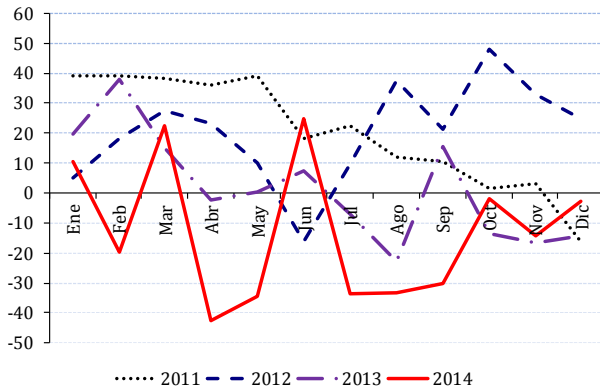


fuernte: CEEN UDD

**Gráfico 10**

**Percepción de la situación del negocio, próximos tres meses**

(índice centrado en cero)



fuernte: CEEN UDD

**Cuadro 3**

**Índice variables seleccionadas, por tamaño de empresa**  
(índice centrado en cero, ponderado por sector económico)

	Total	Grande	Mediana	Pequeña
Demanda Nacional	-27,7	-27,1	-0,3	-0,4
Inventarios	-28,2	-27,1	-0,5	-0,7
Proy. Sit. Negocio	-2,7	-6,7	2,7	1,4
Proy. Sit. Economía	-9,6	-6,7	-0,3	-2,5
Proy. Precio Insumos	9,7	13,5	-2,9	-0,9
Trabajadores	-3,6	-6,7	1,7	1,4

fuernte: CEEN UDD

moderadamente optimista, y en demás sectores un nivel neutral.

**La confianza empresarial de las empresas medianas y pequeñas fue neutral y en las empresas grandes fue muy pesimista.**

El ICE en las **empresas grandes** disminuyó -6,6 puntos, manteniéndose en un nivel muy pesimista con -42,3 puntos. Las principales percepciones de las empresas grandes fueron negativas, con excepción de la proyección del precio de los insumos, que al igual que el mes pasado, alcanzó un nivel levemente optimista. Destacaron también, la baja percepción de los inventarios y de la demanda nacional con -27,1 puntos en ambos casos.

En las **empresas medianas** el ICE prácticamente se mantuvo, (+3,8 puntos), con lo que tanto la confianza empresarial, como las principales percepciones, se mantuvieron en un nivel neutral.

Finalmente, el ICE de las **empresas pequeñas** aumentó marginalmente (3,3 puntos), con lo que la confianza empresarial, así como las principales percepciones también se mantuvieron en un nivel neutral (Cuadro 3).<sup>2</sup>

Cristián Echeverría, Director CEEN

(02) 327.3792 | [cecheverria@udd.cl](mailto:cecheverria@udd.cl)

Pía Arce, Investigadora CEEN

(02)327.3824 | [parcehasbun@gmail.com](mailto:parcehasbun@gmail.com)

<sup>2</sup> Con el fin de aumentar la cobertura y respuesta de la encuesta, se han agregado unidades posteriores a la primera aplicación del cuestionario. Estas unidades corresponden a empresas que reportan información a través del formulario electrónico.

