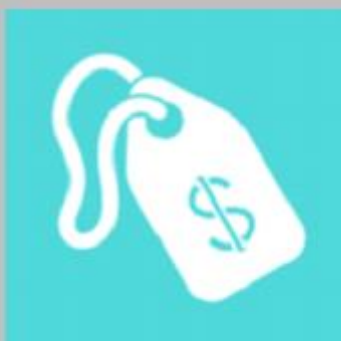


## IPC POR GRUPOS DE INGRESO



# IPC POR GRUPOS DE INGRESO

Agosto 2017

La inflación de agosto fue menor para los hogares del 20% de menores ingresos.

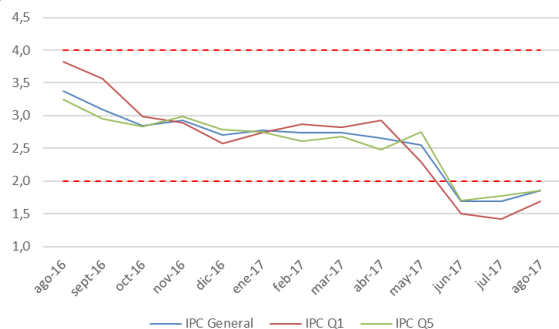
	Índice	Var. m/m	Var a/a
General	115,7	0,2	1,9
Q1	119,3	0,4	1,7
Q2	118,2	0,3	1,8
Q3	116,1	0,3	1,8
Q4	114,1	0,2	1,9
Q5	112,4	0,1	1,9

El Q1 corresponde al 20% de hogares de más bajos ingresos, mientras que el Q5 corresponde al 20% de hogares con más altos ingresos.

Fuente: elaboración propia en base a datos del INE.

En agosto se incrementó la brecha entre la inflación anual relevante para los hogares del 20% de más altos ingresos y la de los del 20% de más bajos ingresos. Los hogares del 20% de menores ingresos tuvieron una inflación relevante de 0,4% en el mes, y de 1,7% en doce meses. Los hogares del segundo y tercer quintil tuvieron una inflación relevante de 0,3%, acumulando un 1,8% en doce meses. Los hogares del cuarto quintil tuvieron una inflación relevante de 0,2%, alcanzando un 1,9% en doce meses. Por último, el 20% de hogares de más altos ingresos tuvo una inflación relevante de 0,1%, acumulando un 1,9% en doce meses.

**Gráfico 1**  
Variación anual IPC general y 20% de los hogares con menores y mayores ingresos (%).



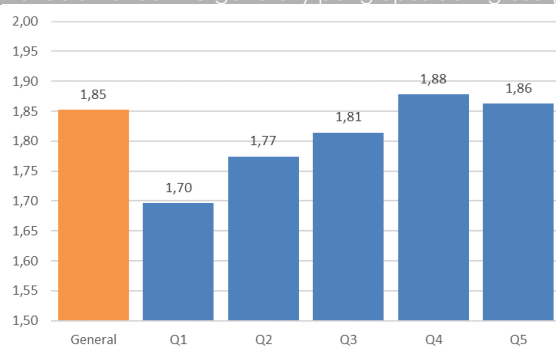
El Q1 corresponde al 20% de hogares de más bajos ingresos, mientras que el Q5 corresponde al 20% de hogares con más altos ingresos.

Fuente: elaboración propia en base a datos del INE.

Los precios de los bienes y servicios más importantes para los hogares del 20% de menores ingresos presentaron las siguientes variaciones: Alimentos y Bebidas no alcohólicas, 1,0%, Bebidas Alcohólicas y Tabaco, 0,9%, y Vivienda y Servicios Básicos, 0,3%.

Los precios de bienes y servicios más importantes para los hogares del 20% de mayores ingresos presentaron las siguientes variaciones: Equipamiento y Mantenimiento del Hogar, 0,1%, Transporte, -0,8%, Educación, 0,0%, Restaurantes y Hoteles, 0,2%, y Bienes y Servicios Diversos, -0,4%.

**Gráfico 2**  
Variación anual IPC general y por grupos de ingreso (%).

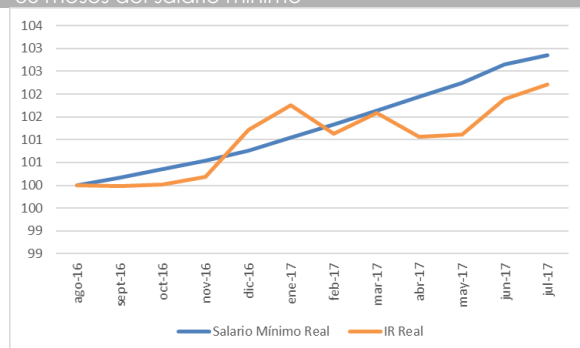


El Q1 corresponde al 20% de hogares de más bajos ingresos, mientras que el Q5 corresponde al 20% de hogares con más altos ingresos.

Fuente: elaboración propia en base a datos del INE.

**Gráfico 3**

Crecimiento del salario promedio y del promedio móvil de 36 meses del salario mínimo



Fuente: elaboración propia en base a datos del INE.

### El crecimiento del salario mínimo real supera el de las remuneraciones reales promedio.

Durante los últimos 12 meses, las remuneraciones reales promedio en la economía han crecido aproximadamente un 2,2%, mientras que el salario mínimo real, ajustado por la inflación relevante para los hogares del 20% de menores ingresos, creció un 5,1% en el mismo periodo. El promedio móvil de los últimos 36 meses del salario mínimo real ha aumentado en 2,8% (Gráfico 3).

### La inflación de agosto estuvo por sobre las expectativas del mercado

En agosto, el Índice de Precios del Consumidor (IPC) presentó una variación de 0,2%, por sobre lo esperada por el mercado, según la Encuesta de Expectativas Económicas del Banco Central. De esta manera el IPC acumula un alza de 1,9% en doce meses, por debajo del rango meta del Banco Central. Entre las principales alzas destacaron Alimentos y Bebidas No Alcohólicas (1,0%), Vivienda y Servicios Básicos (0,3%), y Salud (0,6%), mientras que entre las principales disminuciones de precios destacaron Transporte (-0,8%), Bienes y Servicios Diversos (-0,4%), y Recreación y Cultura (-0,4%).

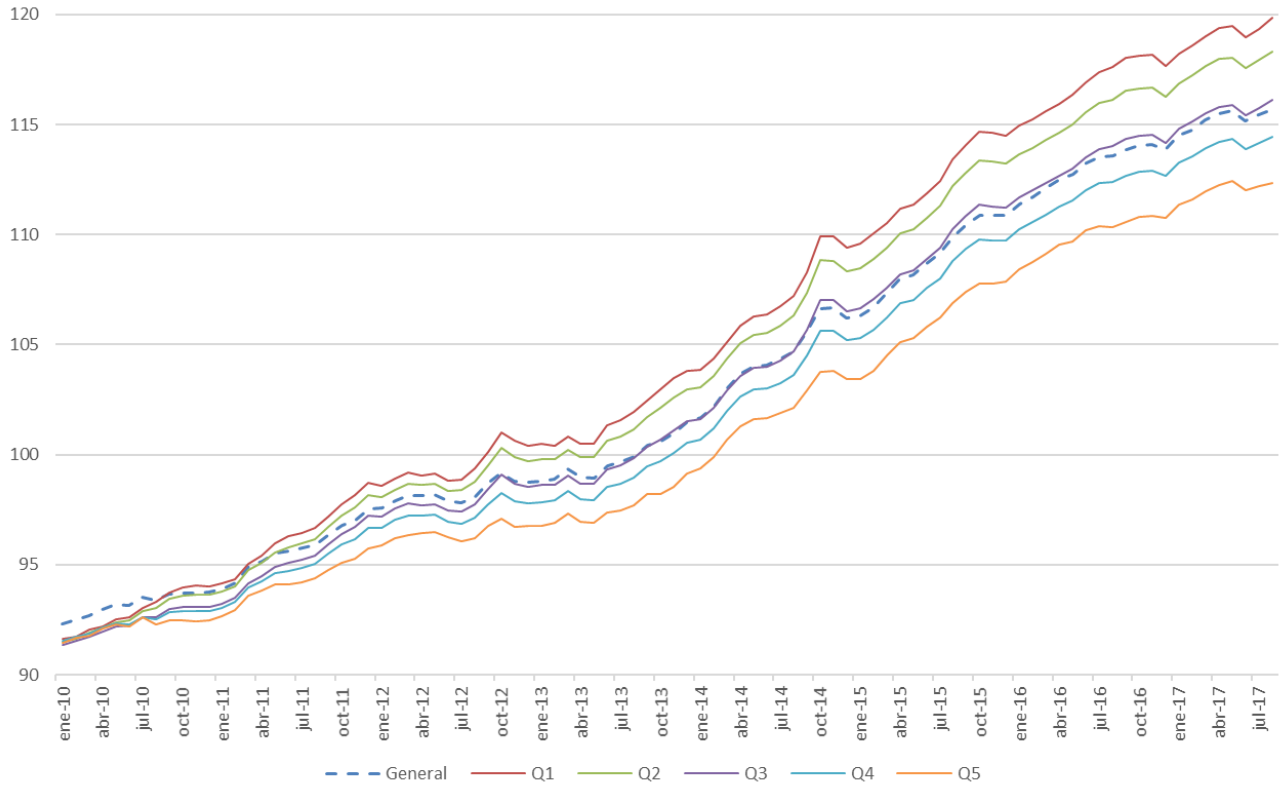
**Cuadro 2**

Índices y variaciones a nivel general y por quintiles

Fecha	Índice General	Var m/m	Var a/a	Índice Q1	Var m/m	Var a/a	Índice Q2	Var m/m	Var a/a
ago-16	113,6	0,0	3,4	117,3	0,1	3,8	116,2	0,1	3,6
sept-16	113,9	0,2	3,1	117,8	0,5	3,6	116,6	0,4	3,3
oct-16	114,0	0,2	2,8	117,9	0,0	3,0	116,7	0,1	2,9
nov-16	114,1	0,1	2,9	117,8	-0,1	2,9	116,6	-0,1	2,8
dic-16	113,9	-0,2	2,7	117,3	-0,4	2,6	116,2	-0,4	2,5
ene-17	114,5	0,5	2,8	117,8	0,4	2,7	116,7	0,5	2,7
feb-17	114,8	0,2	2,7	118,3	0,5	2,9	117,2	0,4	2,8
mar-17	115,2	0,4	2,7	118,6	0,3	2,8	117,5	0,3	2,8
abr-17	115,5	0,2	2,7	119,0	0,3	2,9	117,9	0,3	2,9
may-17	115,6	0,1	2,6	118,8	-0,2	2,3	117,7	-0,2	2,3
jun-17	115,2	-0,4	1,7	118,4	-0,3	1,5	117,4	-0,3	1,6
jul-17	115,5	0,2	1,7	118,8	0,4	1,4	117,8	0,4	1,5
ago-17	115,7	0,2	1,9	119,3	0,4	1,7	118,2	0,3	1,8

Fecha	Índice Q3	Var m/m	Var a/a	Índice Q4	Var m/m	Var a/a	Índice Q5	Var m/m	Var a/a
ago-16	114,0	0,1	3,5	112,0	0,0	3,2	110,3	0,0	3,2
sept-16	114,4	0,3	3,2	112,3	0,3	3,0	110,5	0,2	3,0
oct-16	114,5	0,1	2,9	112,5	0,2	2,8	110,8	0,2	2,8
nov-16	114,5	0,0	2,9	112,5	0,0	2,8	110,9	0,1	3,0
dic-16	114,2	-0,3	2,7	112,3	-0,2	2,6	110,8	-0,1	2,8
ene-17	114,8	0,5	2,8	112,9	0,6	2,8	111,5	0,6	2,8
feb-17	115,2	0,4	2,8	113,2	0,3	2,8	111,6	0,1	2,6
mar-17	115,5	0,2	2,8	113,6	0,3	2,8	112,1	0,5	2,7
abr-17	115,8	0,3	2,8	113,9	0,3	2,7	112,3	0,2	2,5
may-17	115,7	-0,1	2,4	113,9	0,0	2,4	112,7	0,4	2,7
jun-17	115,4	-0,3	1,7	113,5	-0,3	1,7	112,1	-0,5	1,7
jul-17	115,8	0,3	1,6	113,8	0,3	1,7	112,3	0,1	1,8
ago-17	116,1	0,3	1,8	114,1	0,2	1,9	112,4	0,1	1,9

**Gráfico 4**  
Índice de Precios al Consumidor por grupos de ingreso



El Q1 corresponde al 20% de hogares de más bajos ingresos, mientras que el Q5 corresponde al 20% de hogares con más altos ingresos.  
Fuente: elaboración propia en base a datos del INE.

**Cristián Echeverría V., Director CEEN**  
(02) 327.9792 | [cecheverria@udd.cl](mailto:cecheverria@udd.cl)  
**Guillermo Acuña S., Investigador**  
[guacunas@udd.cl](mailto:guacunas@udd.cl)  
<http://ceen.udd.cl/>

