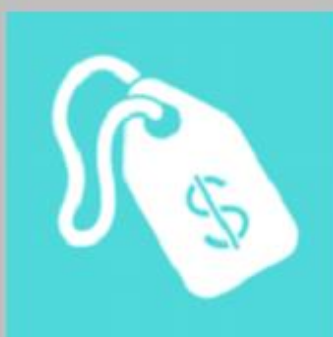


# INDICE DE CONFIANZA EMPRESARIAL



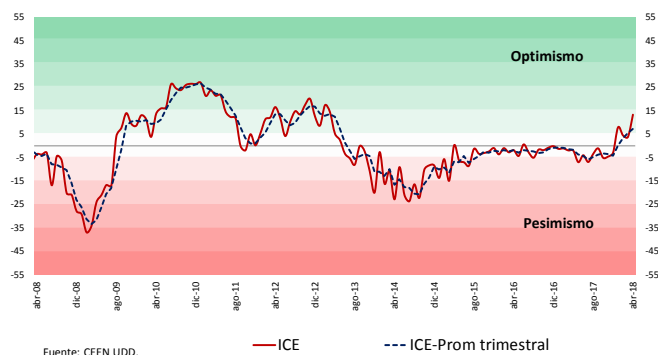
UIN

# ÍNDICE DE CONFIANZA EMPRESARIAL<sup>1</sup>

Abril 2018

El ICE nacional ascendió a un nivel levemente optimista, destacando mejoras en los sectores Industrial, Financiero y Comercio.

**Gráfico 1**  
Trimestre móvil - ICE  
Abril 2008 - Abril 2018



La confianza empresarial de abril subió casi 10 puntos respecto del mes pasado, ascendiendo a nivel "levemente optimista", desde uno "neutral". En un horizonte más largo, el promedio móvil trimestral del ICE volvió a subir, aunque se mantuvo en nivel "levemente optimista" (gráfico 1).

Los sectores Industrial, Financiero y Comercio mostraron los mayores avances. En el sector Industrial, el ICE subió casi 25 puntos, por lo que la confianza pasó desde "moderadamente pesimista" a "levemente optimista". El sector Financiero subió su confianza desde "levemente optimista" a "moderadamente optimista" (+11 puntos), mientras que el Comercio pasó desde "neutral" a "levemente optimista" (+10 puntos). Por su parte, el sector agrícola, tras mostrarse levemente pesimista el mes previo, retornó a un nivel "neutral" de confianza en abril, en tanto que la Construcción mantuvo su confianza elevada ("muy optimista"), destacando buenas perspectivas de su situación de negocio y de la economía. Solo el sector Minero mostró un retroceso, pasando desde "levemente optimista" a "levemente pesimista" (cuadro 1).

Tres de las seis principales percepciones del ICE avanzaron en abril. Destacó un mayor optimismo de las proyecciones de la situación de la economía, en tanto que las del precio de los insumos fueron menos pesimistas. Las percepciones sobre la situación de negocio, tras un fuerte avance el mes previo, en abril mejoraron nuevamente, aunque de manera más exigua. En contraste, las percepciones futuras respecto de niveles de inventarios y número de trabajadores cayeron de manera leve, mientras que lo relativo a la demanda nacional, se mantuvo muy pesimista (cuadro 2).

**Cuadro 1**  
Índice de Confianza Empresarial - Nacional

	ICE	Agro.	Com.	Const.	Fin.	Ind.	Min.
abr-17	-2,0	-11,3	1,9	-0,5	0,0	-6,2	1,5
may-17	-6,9	-29,2	1,6	-0,1	0,0	-19,0	0,8
jun-17	-4,0	-13,4	1,3	-0,1	9,1	-19,1	0,6
jul-17	-6,9	-15,3	6,7	-0,2	6,1	-19,1	-22,4
ago-17	-3,4	-6,7	6,1	-18,4	16,9	-8,6	-20,9
sep-17	-1,0	21,8	6,0	0,3	18,2	-18,8	-18,4
oct-17	-5,1	9,3	6,6	-6,9	6,1	-18,9	-16,2
nov-17	-4,6	-11,1	1,6	22,6	-1,3	-22,1	-5,3
dic-17	-2,9	-1,9	6,7	12,3	4,5	-17,5	-13,5
ene-18	8,0	37,8	1,4	25,9	18,2	-3,4	-10,2
feb-18	4,5	2,8	6,4	10,5	9,1	1,5	-3,9
mar-18	3,8	-9,3	2,1	35,1	14,5	-16,7	7,7
<b>abr-18</b>	<b>13,4</b>	<b>-2,8</b>	<b>12,2</b>	<b>36,0</b>	<b>25,9</b>	<b>8,1</b>	<b>-7,1</b>
var. m/m	9,5	6,5	10,1	0,9	11,4	24,7	-14,9
var. a/a	15,4	8,6	10,3	36,4	25,9	14,3	-8,7

Fuente: CEEN UDD.

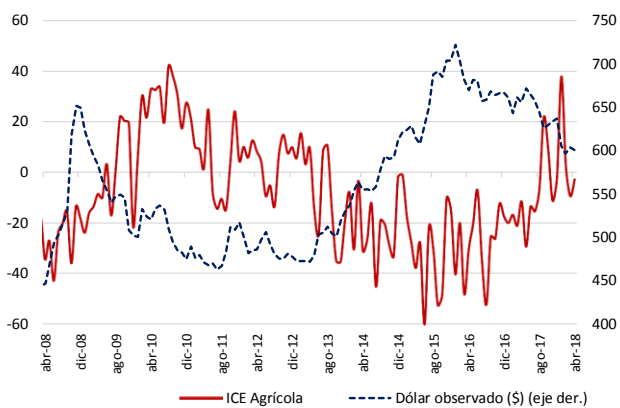
<sup>1/</sup> El Índice de Confianza Empresarial (ICE) es elaborado mensualmente por el Centro de Estudios en Economía y Negocios (CEEN), de la Facultad de Economía y Negocios de la Universidad del Desarrollo, en conjunto con el Diario Financiero. El nivel está determinado según la escala de interpretación de valores ICE. El cierre estadístico de este informe fue el 28 de abril de 2018.

**Cuadro 2**  
Índice de variables seleccionadas

	Mar.18	Abr.18	var. m/m
Demanda Nacional	-43	-43	1
Inventarios	-1	-7	-6
Proy. Sit. Negocio	27	34	7
Proy. Sit. Economía	36	56	20
Proy. Precio Insumos	-46	-14	32
Trabajadores	17	13	-4

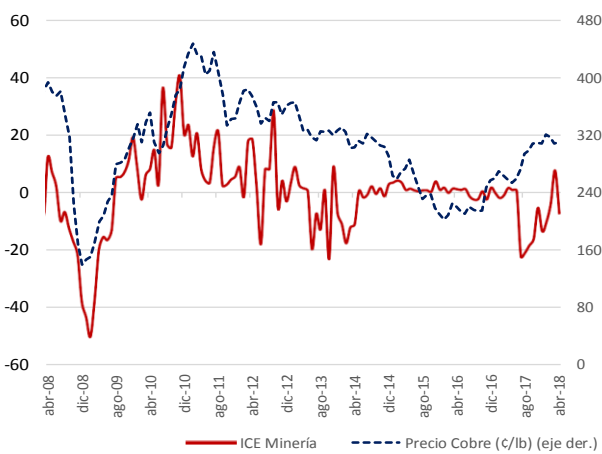
Fuente: CEEN UDD.

**Gráfico 2**  
ICE Agrícola y tipo de cambio nominal  
(Índice centrado en cero y pesos por dólar)



Fuentes: CEEN y Banco Central de Chile.

**Gráfico 3**  
ICE Minería y precio del cobre  
(Índice centrado en cero, centavos de dólar por libra)



Fuentes: CEEN y Cochilco.

## En la mayoría de los sectores mejoró la confianza.

Destacó el avance de los sectores Industrial, Financiero y del Comercio, alcanzando sus mayores niveles del año. La Construcción se mantuvo "muy optimista", la Agricultura retornó a nivel "neutral", y solo la Minería retrocedió.

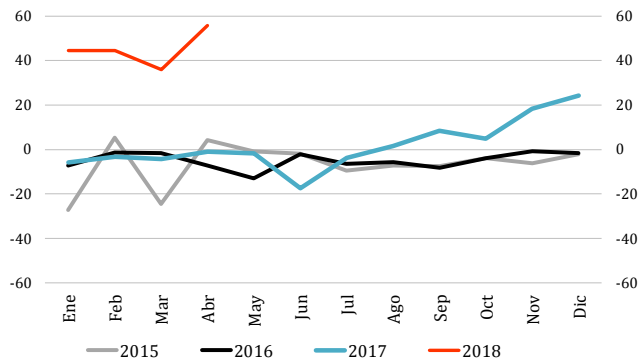
El sector **Industrial**, tras mostrar un ICE más negativo el mes previo, en abril subió su confianza desde "moderadamente pesimista" a "levemente optimista" (+25 puntos). En ello incidieron las mejores perspectivas de la economía y de los precios de los insumos. El sector **Financiero** subió su confianza desde "levemente optimista" a "moderadamente optimista" (+11 puntos), reflejando mejoras en las percepciones sobre la situación de negocio y el número de trabajadores. En el **Comercio**, la mejor percepción de la situación de negocio y de la economía elevó el ICE en 10 puntos en abril, por lo que subió la confianza desde un nivel "neutral" a "levemente optimista", revirtiendo la baja registrada el mes previo,

En la **Construcción**, se mantuvieron "muy optimistas" las percepciones de la situación del negocio y de la economía. Por su parte, el sector **Agrícola**, cuya confianza se ha mostrado volátil, mostró una recuperación en abril, retornando a un nivel "neutral" desde "levemente pesimista". Ello, en un contexto de tipo de cambio volátil (gráfico 2). A diferencia del mes previo, destacó una percepción menos pesimista del precio de los insumos, y un mayor optimismo respecto de la situación del negocio. Solo el sector **Minero** registró un deterioro en su nivel confianza, cayendo el ICE casi 15 puntos. Así, la confianza pasó desde "levemente optimista", a "levemente pesimista". Esto mostró un quiebre respecto a la mejora que venía registrando el sector el primer trimestre del año. En ello incidió una visión menos optimista respecto de la situación del negocio y número de trabajadores, y un mayor pesimismo en la percepción de los niveles de inventarios (gráfico 3).

## Indicadores de coyuntura económica y sectorial muestran señales mixtas.

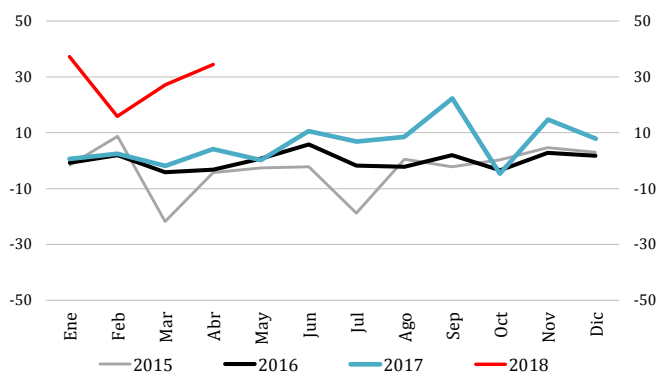
La producción industrial de marzo registró una variación anual de 8,7% (8,9% en febrero), destacando el aumento anual de 27% de la producción minera (16,9% el mes previo), aún explicada en gran parte por la baja base de comparación. La producción manufacturera cayó 2,4% anual (+3,7% en febrero), en lo que incidió un descenso en la elaboración de

**Gráfico 4**  
Percepción de la situación económica, próximos tres meses  
(Índice centrado en cero)



Fuente: CEEN UDD.

**Gráfico 5**  
Percepción de la situación del negocio, próximos tres meses  
(Índice centrado en cero)



Fuente: CEEN UDD.

bebidas alcohólicas y no alcohólicas; y la de Electricidad, Gas y Agua (IPEGA) aumentó 1,8% anual (2,9% el mes previo). Por su parte, las ventas del comercio en marzo crecieron menos que el mes pasado 3,4% anual (5,5% en febrero). En el mercado laboral, el desempleo del trimestre móvil enero-marzo subió a 6,9% (6,7% en el previo). Por su parte, la inflación de febrero tuvo una variación mensual de 0,2% (1,8% en doce meses), en tanto que la Tasa de Política Monetaria se mantuvo en 2,5%.

### Tres de las seis principales percepciones del ICE avanzaron.

Destacó un mayor optimismo de las proyecciones de la situación de la economía (+20 puntos), alcanzando el mayor nivel de optimismo (gráfico 4). Esto se dio principalmente en los sectores de la Industria, Comercio y Construcción. Las percepciones sobre el precio de los insumos fueron menos pesimistas (+32 puntos), especialmente en los sectores Industrial, Agrícola y Minero. Por su parte, las percepciones sobre la situación de negocio, que el mes previo había avanzado bastante, en abril continuaron mejorando, aunque de manera más exigua, subiendo siete puntos (gráfico 5).

En contraste, las percepciones futuras respecto de niveles de inventarios y número de trabajadores cayeron, especialmente en el sector Minero. Sin embargo, la caída fue leve (-6 y -4 puntos, respectivamente). Finalmente, lo relativo a la demanda nacional no sufrió mayores cambios, manteniéndose muy pesimista en el sector Industrial y Minero.

Cristián Echeverría, Director CEEN  
(+56 2) 2327-9792 | [cecheverria@udd.cl](mailto:cecheverria@udd.cl)

Carla Valdivia, Investigador CEEN  
(+56 2) 2327-9824 | [c.valdivia@udd.cl](mailto:c.valdivia@udd.cl)

Guillermo Acuña, Investigador CEEN  
(+56 2) 2327-9824 | [guacunas@udd.cl](mailto:guacunas@udd.cl)

