

INDICE DE PERCEPCIÓN DEL CONSUMIDOR



ÍNDICE DE PERCEPCIÓN DEL CONSUMIDOR¹

Leve aumento en la Confianza de los Consumidores debido a percepción de la situación económica actual

CUADRO 1 Índice de Percepción de Consumidores Base dic-2001 = 100			
Mes	IPeCo	Índice Coyuntural	Índice Expectativas
jul-17	108,3	128,2	101,3
ago-17	106,9	118,8	102,8
sept-17	112,0	123,8	107,9
oct-17	109,2	113,6	107,9
nov-17	111,1	128,2	105,1
dic-17	102,8	96,2	105,5
ene-18	116,1	145,2	105,8
feb-18	115,5	134,0	109,0
mar-18	112,0	130,1	105,7
abr-18	116,0	152,8	102,9
may-18	120,5	141,2	113,2
jun-18	100,9	107,2	98,9
jul-18	106,7	119,7	102,2
var. m/m	5,8	12,5	3,3
var. a/a	-1,6	-8,5	1,0

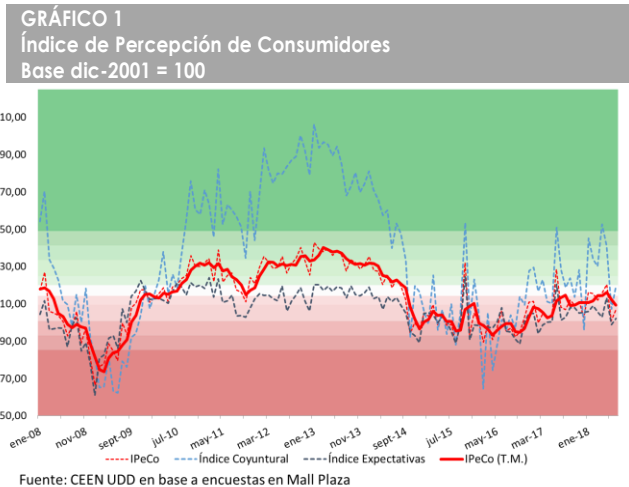
Fuente: CEEN UDD en base a encuestas en Mall Plaza

En julio la confianza de los consumidores aumentó gradualmente (5,8 puntos), aunque se mantuvo en el nivel moderadamente pesimista. En los últimos doce meses prácticamente no ha variado, con una leve caída de 1,6 puntos.

La tendencia de mediano plazo, medida a través del promedio móvil trimestral, disminuyó de forma gradual en el mes. No obstante, se mantuvo en el nivel levemente pesimista.

La confianza en la actualidad (índice coyuntural) aumentó gradualmente, pero se mantuvo en el nivel moderadamente pesimista, mientras que la confianza en el futuro (índice de expectativas) también avanzó de forma gradual, pasando del nivel moderadamente pesimista al levemente pesimista.

Las visiones de estabilidad de la confianza disminuyeron marginalmente, debido a caídas similares en las visiones neutrales de la actualidad y del futuro.

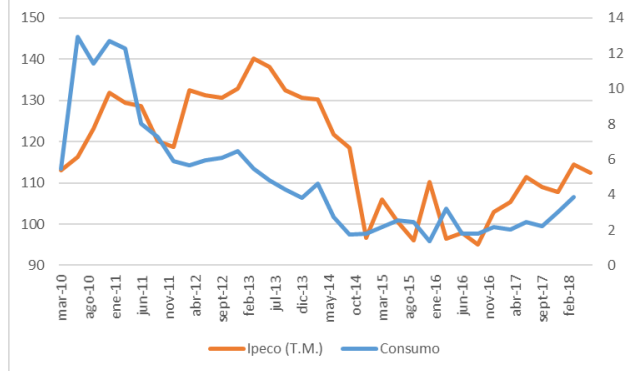


En los estratos socioeconómicos se observaron resultados mixtos. En el estrato ABC1 la confianza aumentó, aunque se mantuvo moderadamente pesimista. En el C2 disminuyó, pero se mantuvo moderadamente pesimista. En el C3 aumentó de pesimista a moderadamente pesimista. En el E el mes pasado había avanzado de muy pesimista a moderadamente pesimista, pero en este mes no se registraron mediciones para este estrato.

A nivel regional, los cambios en la confianza fueron mixtos. En la Región Metropolitana disminuyó de levemente optimista a levemente pesimista, mientras que en la Región del Biobío aumentó de muy pesimista a neutral.

¹ El IPECO es elaborado por el Centro de Estudios en Economía y Negocios, CEEN, de la Universidad del Desarrollo, en conjunto con Mall Plaza, desde diciembre de 2001. Para ver otros informes del CEEN: <http://ceen.udd.cl>

GRÁFICO 2
IPeCo y Crecimiento anual del consumo privado



T.M. = Trimestre móvil

Fuente: CEEN UDD en base a encuestas en Mall Plaza y Banco Central

La confianza se mantuvo moderadamente pesimista

En julio la confianza de los consumidores aumentó, aunque se mantuvo en el nivel moderadamente pesimista.

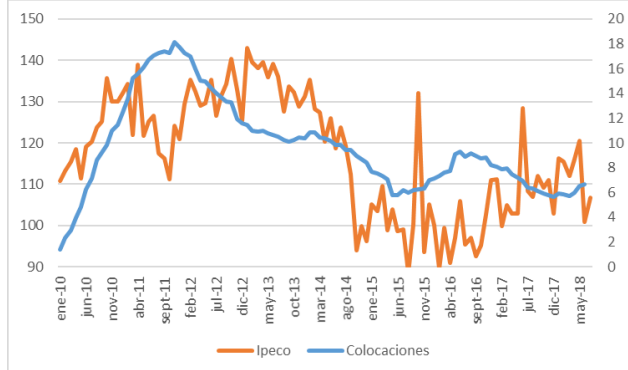
El promedio móvil trimestral del IPeCo, que muestra de mejor forma la tendencia a mediano plazo, disminuyó de forma gradual, aunque se mantuvo en el nivel levemente pesimista.

Durante el último mes las noticias económicas fueron mixtas para la confianza de los consumidores. El crecimiento del Imacec de julio fue de 4,9% en doce meses, mientras que el IPC aumentó 0,1% en junio, acumulando una variación de 2,5% en doce meses. Por otro lado, el Índice de Actividad del Comercio (IAC) disminuyó un 1,9% en junio, con lo que acumula un crecimiento de 9,1% en doce meses.

Entre los factores que determinan los ingresos de los hogares, la tasa de desempleo aumentó a 7,2% en el trimestre terminado en junio, mientras que el índice real de remuneraciones de junio disminuyó en 0,5%, acumulando un crecimiento de 1,1% en doce meses.

El consumo privado ha crecido un 3,9% entre el primer trimestre de 2017 y 2018 (Gráfico 2), mientras que las colocaciones de consumo aumentaron en 0,4% en junio, acumulando un crecimiento de 6,7% en 12 meses (Gráfico 3).

GRÁFICO 3
IPeCo y Crecimiento anual de las colocaciones de consumo



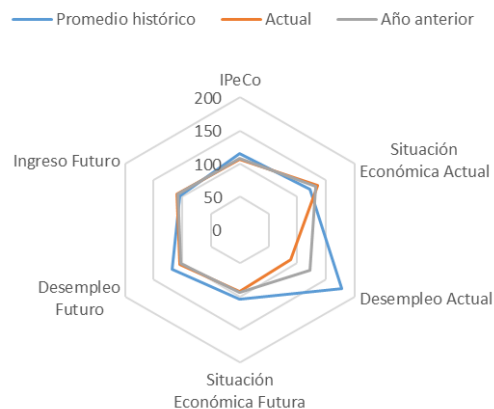
Fuente: CEEN UDD en base a encuestas en Mall Plaza y Banco Central

CUADRO 2
Índice de Percepción del Consumidor y otros subíndices
Base Dic2001 = 100

Mes	IPeCo	Índice Coyuntural	Índice Expectativas	Situación Económica Actual	Desempleo Actual	Situación Económica Futura	Desempleo Futuro	Ingreso Futuro
jul-17	108,3	128,2	101,3	132,5	122,8	93,8	102,2	108,1
ago-17	106,9	118,8	102,8	115,1	129,7	90,2	118,7	105,1
sept-17	112,0	123,8	107,9	111,5	152,7	97,7	136,1	100,1
oct-17	109,2	113,6	107,9	92,4	160,6	97,9	128,5	104,7
nov-17	111,1	128,2	105,1	107,3	175,1	97,4	120,6	102,8
dic-17	102,8	96,2	105,5	90,3	111,0	96,7	126,4	100,7
ene-18	116,1	145,2	105,8	128,1	184,8	96,4	137,8	94,8
feb-18	115,5	134,0	109,0	106,1	195,5	102,2	139,8	96,0
mar-18	112,0	130,1	105,7	114,8	165,4	100,8	120,4	101,2
abr-18	116,0	152,8	102,9	123,7	217,2	93,3	109,9	108,0
may-18	120,5	141,2	113,2	131,9	164,3	112,9	124,6	106,2
jun-18	100,9	107,2	98,9	96,5	132,2	95,6	103,4	99,2
jul-18	106,7	119,7	102,2	135,9	89,2	92,8	104,9	109,9
var. m/m	5,8	12,5	3,3	39,4	-43,0	-2,9	1,5	10,7
var. a/a	-1,6	-8,5	1,0	3,4	-33,6	-1,0	2,6	1,9

Fuente: CEEN UDD en base a encuestas en Mall Plaza

GRÁFICO 4
IPeCo y percepciones



Fuente: CEEN UDD en base a encuestas en Mall Plaza

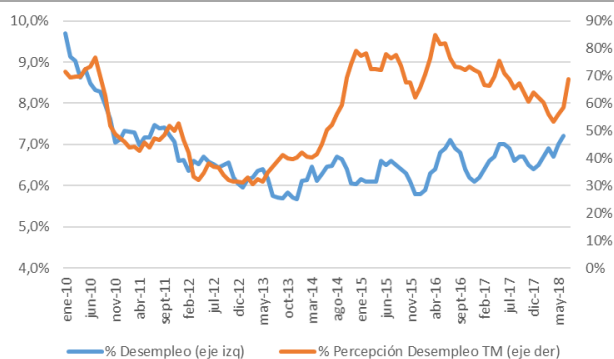
La confianza en la actualidad se mantuvo moderadamente pesimista

La **confianza en la actualidad** (índice coyuntural) aumentó gradualmente en julio (12,5 puntos), pero se mantuvo en el nivel moderadamente pesimista. Esto se debió a un agudo avance en la percepción de la situación económica actual, que fue compensado por una marcada disminución en la percepción del desempleo actual.

La percepción de la **situación económica actual** aumentó 39,4 puntos, pasando del nivel pesimista al moderadamente optimista, debido a un aumento de las visiones optimistas y caídas de las visiones pesimistas y neutrales. Por otra parte, la percepción del **desempleo actual** disminuyó en 43,0 puntos, pasando del nivel moderadamente pesimista al pesimista, debido a una caída de las visiones optimistas, y un aumento de las visiones pesimistas y neutrales. En los últimos doce meses la confianza en la actualidad ha caído en 8,5 puntos, principalmente por la caída en la percepción del desempleo actual (Cuadros 2 y 3, Gráfico 4).

Durante julio aumentó el pesimismo respecto al desempleo declarado por los consumidores, en correspondencia con el aumento de la tasa de desempleo del INE durante el trimestre terminado en junio (Gráfico 5).

GRÁFICO 5
Desempleo y Percepción sobre desempleo actual



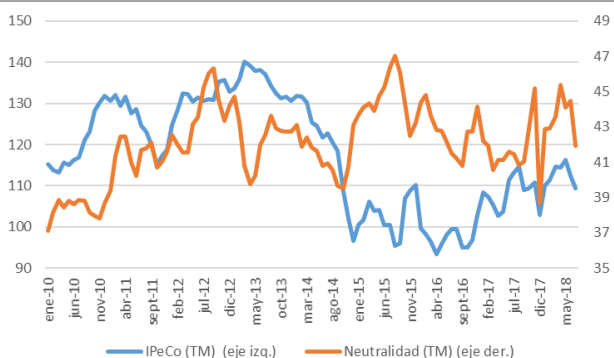
Fuente: CEEN UDD en base a encuestas en Mall Plaza

CUADRO 3
Cambio en las visiones de los consumidores

	Pesimistas	Neutrales	Optimistas
Situación Económica Actual	-8,78	-3,48	12,25
Desempleo Actual	4,57	1,62	-6,18
Situación Económica Futura	0,80	2,04	-2,84
Desempleo Futuro	-0,29	-0,27	0,57
Ingreso Futuro	-5,01	-4,42	9,43

Fuente: CEEN UDD en base a encuestas en Mall Plaza

GRÁFICO 6
Neutralidad y Percepción de los Consumidores



TM = trimestre móvil

Fuente: CEEN UDD en base a encuestas en Mall Plaza

La confianza en el futuro avanzó a levemente pesimista

La **confianza en el futuro** (índice de expectativas) de los consumidores aumentó gradualmente, pasando del nivel moderadamente pesimista al levemente pesimista. Esto se debió a mejoras en las percepciones del desempleo futuro e ingresos futuros, mientras que la percepción de la situación económica futura retrocedió gradualmente.

La percepción de la **situación económica futura** disminuyó en -2,9 puntos, pasando del nivel moderadamente pesimista al pesimista. Esto fue resultado de una caída de las visiones optimistas y un aumento de las visiones neutrales. La percepción del **desempleo futuro** aumentó en 1,5 puntos, aunque se mantuvo en el nivel moderadamente pesimista, como resultado de un aumento de las visiones optimistas y disminuciones de las visiones pesimistas y neutrales. Finalmente, la percepción de los **ingresos futuros** aumentó en 10,7 puntos, pasando del nivel moderadamente pesimista al moderadamente optimista. Esto fue el resultado de un aumento de las visiones optimistas, y una caída de las visiones pesimistas y neutrales (Cuadros 2 y 3, Gráfico 4).

En los últimos doce meses, la confianza en el futuro ha aumentado marginalmente en 1,0 punto, principalmente por la mejora en la percepción del desempleo futuro (Gráfico 4).

Las visiones de estabilidad de la confianza retrocedieron marginalmente

Durante julio, las visiones de estabilidad en las percepciones retrocedieron marginalmente, alcanzando un 40,9% del total de respuestas de la encuesta. Este resultado se explicó por disminuciones leves en las visiones neutrales de la actualidad y del futuro. Sin embargo, la media móvil trimestral de las visiones de estabilidad retrocedió marcadamente, ubicándose en un 41,3% del total (Gráfico 6).

CUADRO 4
IPeCo por estrato socioeconómico
 Base dic2001 = 100

Mes \ IPeCo	ABC1	C2	C3	D	E
jul-17	118,0	100,9	106,0	95,9	
ago-17	109,6	102,2	100,2	108,8	
sept-17	124,9	104,7	108,7	97,6	
oct-17	108,3	111,2	104,0	98,1	
nov-17	109,7	108,7	101,5	100,2	
dic-17	88,4	102,6	108,4	84,4	113,8
ene-18	116,5	107,9	111,7	135,3	
feb-18	95,7	113,6	120,6	109,9	
mar-18	110,5	106,0	110,6	88,5	123,4
abr-18	103,5	113,8	120,6	91,1	144,0
may-18	125,3	113,8	116,4	106,5	
jun-18	100,9	103,0	97,5	66,1	48,0
jul-18	106,7	101,7	106,4	93,6	
var. m/m	5,8	-1,3	8,9	27,6	
var. a/a	-11,3	0,8	0,4	-2,2	

Fuente: CEEN UDD en base a encuestas en Mall Plaza

Los estratos socioeconómicos mostraron resultados mixtos

En los estratos socioeconómicos se observaron resultados mixtos. En el estrato **ABC1** la confianza aumentó, aunque se mantuvo moderadamente pesimista. En el **C2** disminuyó, pero se mantuvo moderadamente pesimista. En el **C3** aumentó de pesimista a moderadamente pesimista. En el **E** avanzó en el mes previo de muy pesimista a moderadamente pesimista, pero no se registraron mediciones para este estrato en el mes (cuadro 4).²

En las regiones se registraron variaciones mixtas

A nivel regional, los cambios en la confianza fueron mixtos. En la **Región Metropolitana** disminuyó de levemente optimista a levemente pesimista, mientras que en la **Región del Biobío** aumentó de muy pesimista a neutral (Cuadro 5).

CUADRO 5
IPeCo por región
 Base dic2001 = 100

Mes	Bío Bío	RM
jul-17	118,9	123,5
ago-17	115,0	122,1
sept-17	130,0	118,0
oct-17	117,2	123,8
nov-17	123,8	118,3
dic-17	125,0	108,4
ene-18	143,9	111,1
feb-18	115,4	140,9
mar-18	118,8	130,1
abr-18	126,6	128,9
may-18	118,8	150,5
jun-18	87,9	127,7
jul-18	116,0	115,6
var. m/m	28,0	-12,2
var. a/a	-3,0	-7,9

Fuente: CEEN UDD en base a encuestas en Mall Plaza

Cristián Echeverría V., Director CEEN
 (+562) 2327.9792 | cecheverria@udd.cl
Guillermo Acuña S., Investigador
guacunas@udd.cl
<http://ceen.udd.cl>

² Los niveles históricos de las percepciones de los consumidores son específicos al promedio y desviación estándar de cada región y estrato socioeconómico, por lo que el nivel de neutralidad para un grupo no se puede comparar con el de otro.

