

# INDICE DE PERCEPCIÓN DEL CONSUMIDOR



# ÍNDICE DE PERCEPCIÓN DEL CONSUMIDOR<sup>1</sup>

## La confianza de los consumidores cayó a su nivel más bajo desde 2016

**CUADRO 1**  
Índice de Percepción de Consumidores  
Base dic-2001 = 100

Mes	IPeCo	Índice Coyuntural	Índice Expectativas
nov-17	111,1	128,2	105,1
dic-17	102,8	96,2	105,5
ene-18	116,1	145,2	105,8
feb-18	115,5	134,0	109,0
mar-18	112,0	130,1	105,7
abr-18	116,0	152,8	102,9
may-18	120,5	141,2	113,2
jun-18	100,9	107,2	98,9
jul-18	106,7	119,7	102,2
ago-18	109,0	103,6	111,3
sept-18	93,6	95,7	93,0
oct-18	99,6	109,6	96,2
nov-18	93,5	111,7	87,1
var. m/m	-6,1	2,0	-9,0
var. a/a	-17,5	-16,5	-18,0

Fuente: CEEN UDD en base a encuestas en Mall Plaza

En noviembre la confianza de los consumidores disminuyó gradualmente (-6,1 puntos), pasando del nivel moderadamente pesimista al pesimista. En los últimos doce meses ha disminuido en -17,5 puntos.

La tendencia de mediano plazo, medida a través del promedio móvil trimestral, disminuyó marcadamente en el mes, también pasando del nivel moderadamente pesimista a pesimista.

La confianza en la actualidad (índice coyuntural) aumentó marginalmente, aunque se mantuvo en el nivel moderadamente pesimista. En cambio, la confianza en el futuro (índice de expectativas) retrocedió de forma marcada, pasando del nivel pesimista al muy pesimista.

Las visiones de estabilidad de la confianza disminuyeron marcadamente, debido a una caída similar en las visiones neutrales del futuro, mientras que las visiones neutrales de la actualidad aumentaron gradualmente.

En los estratos socioeconómicos se observaron resultados mixtos. En el estrato ABC1 la confianza disminuyó de muy pesimista a extraordinariamente pesimista. En el C2 retrocedió de moderadamente pesimista a pesimista. En el C3 aumentó de pesimista a moderadamente pesimista. En el D disminuyó de levemente pesimista a pesimista. No se registraron mediciones para el estrato E.

A nivel regional, los cambios en la confianza fueron negativos. En la Región Metropolitana disminuyó de neutral a pesimista, mientras que en la Región del Biobío retrocedió de moderadamente pesimista a pesimista.

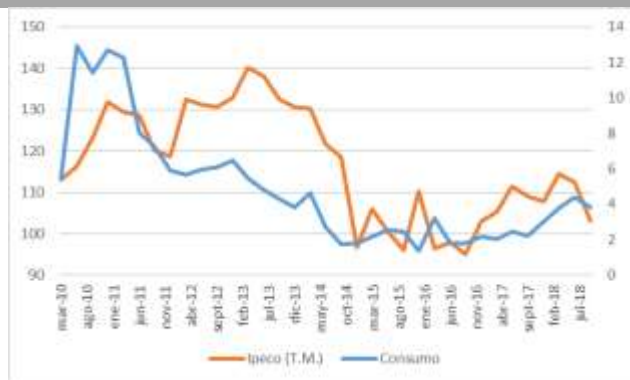
**GRÁFICO 1**  
Índice de Percepción de Consumidores  
Base dic-2001 = 100



Fuente: CEEN UDD en base a encuestas en Mall Plaza

<sup>1</sup> El IPECO es elaborado por el Centro de Estudios en Economía y Negocios, CEEN, de la Universidad del Desarrollo, en conjunto con Mall Plaza, desde diciembre de 2001. Para ver otros informes del CEEN: <http://ceen.udd.cl>

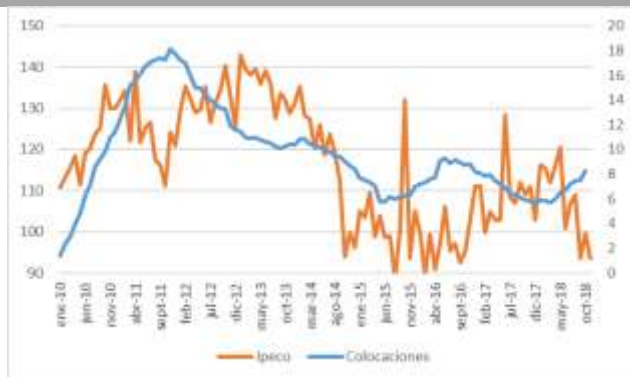
**GRÁFICO 2**  
**IPeCo y Crecimiento anual del consumo privado**



T.M. = Trimestre móvil

Fuente: CEEN UDD en base a encuestas en Mall Plaza y Banco Central

**GRÁFICO 3**  
**IPeCo y Crecimiento anual de las colocaciones de consumo**



Fuente: CEEN UDD en base a encuestas en Mall Plaza y Banco Central

### La confianza disminuyó al nivel pesimista

En noviembre la confianza de los consumidores disminuyó gradualmente, pasando del nivel moderadamente pesimista al pesimista.

El promedio móvil trimestral del IPeCo, que muestra de mejor forma la tendencia a mediano plazo, disminuyó marcadamente, pasando del nivel moderadamente pesimista al pesimista.

Las noticias económicas vigentes durante el mes fueron mayormente negativas para la confianza de los consumidores. El crecimiento del Imacec de septiembre fue de 2,3% en doce meses, mientras que el IPC aumentó 0,4% en septiembre, acumulando una variación de 2,7% en doce meses. Por otro lado, el Índice de Actividad del Comercio (IAC) aumentó en 10,7% en octubre, con lo que acumula un avance de 8,7% en doce meses.

Entre los factores que determinan los ingresos de los hogares, la tasa de desempleo se mantuvo en 7,1% en el trimestre terminado en octubre, mientras que el índice real de remuneraciones de octubre disminuyó en -0,4%, acumulando un crecimiento de 0,1% en doce meses.

El consumo privado ha crecido un 3,8% entre el tercer trimestre de 2017 y 2018 (Gráfico 2), mientras que las colocaciones de consumo aumentaron en 1,1% en octubre, acumulando un crecimiento de 8,3% en 12 meses (Gráfico 3).

**CUADRO 2**  
Índice de Percepción del Consumidor y otros subíndices  
Base Dic2001 = 100

Mes	IPeCo	Índice Coyuntural	Índice Expectativas	Situación Económica Actual	Desempleo Actual	Situación Económica Futura	Desempleo Futuro	Ingreso Futuro
nov-17	111,1	128,2	105,1	107,3	175,1	97,4	120,6	102,8
dic-17	102,8	96,2	105,5	90,3	111,0	96,7	126,4	100,7
ene-18	116,1	145,2	105,8	128,1	184,8	96,4	137,8	94,8
feb-18	115,5	134,0	109,0	106,1	195,5	102,2	139,8	96,0
mar-18	112,0	130,1	105,7	114,8	165,4	100,8	120,4	101,2
abr-18	116,0	152,8	102,9	123,7	217,2	93,3	109,9	108,0
may-18	120,5	141,2	113,2	131,9	164,3	112,9	124,6	106,2
jun-18	100,9	107,2	98,9	96,5	132,2	95,6	103,4	99,2
jul-18	106,7	119,7	102,2	135,9	89,2	92,8	104,9	109,9
ago-18	109,0	103,6	111,3	112,7	87,5	108,9	122,6	106,3
sept-18	93,6	95,7	93,0	79,5	131,9	81,2	102,2	98,8
oct-18	99,6	109,6	96,2	105,5	121,1	87,6	108,3	96,9
nov-18	93,5	111,7	87,1	91,7	156,1	82,2	97,4	85,4
var. m/m	-6,1	2,0	-9,0	-13,8	35,0	-5,4	-10,9	-11,4
var. a/a	-17,5	-16,5	-18,0	-15,6	-19,0	-15,1	-23,2	-17,4

Fuente: CEEN UDD en base a encuestas en Mall Plaza

**GRÁFICO 4**  
IPeCo y percepciones



Fuente: CEEN UDD en base a encuestas en Mall Plaza

#### La confianza en la actualidad se mantuvo moderadamente pesimista

La **confianza en la actualidad** (índice coyuntural) aumentó marginalmente en noviembre (2,0 puntos), aunque se mantuvo en el nivel moderadamente pesimista. Esto se debió a un avance gradual en la percepción del desempleo actual, que fue compensado por una caída de similar magnitud en la percepción de la situación económica actual.

La percepción de la **situación económica actual** retrocedió gradualmente (-13,8 puntos), pasando del nivel moderadamente pesimista al pesimista, debido a un aumento de las visiones pesimistas y una disminución de las visiones neutrales y optimistas. Por otra parte, la percepción del **desempleo actual** aumentó 35,0 puntos, pasando del nivel moderadamente pesimista al levemente pesimista, debido a una disminución de las visiones pesimistas y un aumento de las visiones neutrales y optimistas. En los últimos doce meses la confianza en la actualidad ha caído en -16,5 puntos, principalmente por el retroceso en la percepción de la situación económica actual (Cuadros 2 y 3, Gráfico 4).

Durante noviembre disminuyó el pesimismo respecto al desempleo declarado por los consumidores, aun cuando la tasa de desempleo del INE no varió durante el trimestre terminado en octubre (Gráfico 5).

**GRÁFICO 5**  
Desempleo y Percepción sobre desempleo actual



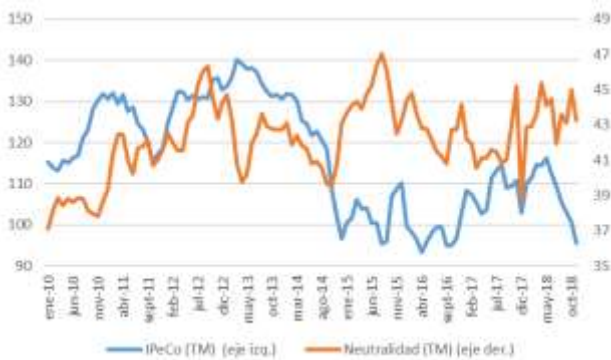
Fuente: CEEN UDD en base a encuestas en Mall Plaza

**CUADRO 3**  
Cambio en las visiones de los consumidores

	Pesimistas	Neutrales	Optimistas
Situación Económica Actual	3,92	-1,57	-2,35
Desempleo Actual	-8,63	5,49	3,14
Situación Económica Futura	4,71	-7,06	2,35
Desempleo Futuro	5,49	-5,10	-0,39
Ingreso Futuro	8,24	-9,41	1,18

Fuente: CEEN UDD en base a encuestas en Mall Plaza

**GRÁFICO 6**  
Neutralidad y Percepción de los Consumidores



TM = trimestre móvil

Fuente: CEEN UDD en base a encuestas en Mall Plaza

### La confianza en el futuro disminuyó a muy pesimista

La **confianza en el futuro** (índice de expectativas) de los consumidores disminuyó marcadamente, pasando del nivel pesimista a muy pesimista. Esto se debió a caídas en las tres percepciones que componen el índice. La percepción de la situación económica futura disminuyó gradualmente, al igual que la percepción del desempleo futuro, mientras que la percepción de los ingresos futuros retrocedió de forma marcada.

La percepción de la **situación económica futura** disminuyó -5,4 puntos, pasando del nivel muy pesimista a extraordinariamente pesimista. Esto fue resultado de un aumento de las visiones pesimistas y una disminución de las visiones neutrales. La percepción del **desempleo futuro** retrocedió en -10,9 puntos, pasando del nivel levemente pesimista a moderadamente pesimista, como resultado de un aumento de las visiones pesimistas y un retroceso de las visiones neutrales. Finalmente, la percepción de los **ingresos futuros** disminuyó en -11,4 puntos, pasando del nivel moderadamente pesimista a extraordinariamente pesimista. Esto fue el resultado de un aumento de las visiones pesimistas y una disminución de las visiones neutrales (Cuadros 2 y 3, Gráfico 4).

En los últimos doce meses, la confianza en el futuro ha caído en -18,0 puntos, principalmente por el retroceso en la percepción de los ingresos futuros (Gráfico 4).

### Las visiones de estabilidad de la confianza retrocedieron de forma marcada

Durante noviembre, las visiones de estabilidad en las percepciones disminuyeron marcadamente, alcanzando un 43,0% del total de respuestas de la encuesta. Este resultado se explicó por un marcado retroceso de las visiones neutrales del futuro, que fue compensado parcialmente por un aumento gradual en las visiones neutrales de la actualidad. La media móvil trimestral de las visiones de estabilidad disminuyó marcadamente, ubicándose en un 43,3% del total (Gráfico 6).

CUADRO 4 IPeCo por estrato socioeconómico Base dic2001 = 100					
Mes \ IPeCo	ABC1	C2	C3	D	E
nov-17	109,7	108,7	101,5	100,2	
dic-17	88,4	102,6	108,4	84,4	113,8
ene-18	116,5	107,9	111,7	135,3	
feb-18	95,7	113,6	120,6	109,9	
mar-18	110,5	106,0	110,6	88,5	123,4
abr-18	103,5	113,8	120,6	91,1	144,0
may-18	125,3	113,8	116,4	106,5	
jun-18	100,9	103,0	97,5	66,1	48,0
jul-18	106,7	101,7	106,4	93,6	
ago-18	124,9	111,7	94,3	87,1	
sept-18	86,0	82,3	104,1	105,6	
oct-18	82,8	98,5	93,8	99,5	
nov-18	80,0	91,1	99,3	77,4	
var. m/m	-2,8	-7,4	5,4	-22,2	
var. a/a	-29,7	-17,5	-2,3	-22,9	

Fuente: CEEN UDD en base a encuestas en Mall Plaza

CUADRO 5 IPeCo por región Base dic2001 = 100		
Mes	Bío Bío	RM
nov-17	123,8	118,3
dic-17	125,0	108,4
ene-18	143,9	111,1
feb-18	115,4	140,9
mar-18	118,8	130,1
abr-18	126,6	128,9
may-18	118,8	150,5
jun-18	87,9	127,7
jul-18	116,0	115,6
ago-18	126,1	114,6
sept-18	98,9	106,2
oct-18	100,0	118,0
nov-18	98,0	104,2
var. m/m	-2,0	-13,9
var. a/a	-25,8	-14,1

Fuente: CEEN UDD en base a encuestas en Mall Plaza

## Los estratos socioeconómicos mostraron resultados mixtos

En los estratos socioeconómicos se observaron resultados mixtos. En el estrato **ABC1** la confianza disminuyó de muy pesimista a extraordinariamente pesimista. En el **C2** retrocedió de moderadamente pesimista a pesimista. En el **C3** aumentó de pesimista a moderadamente pesimista. En el **D** disminuyó de levemente pesimista a pesimista. No se registraron mediciones para el estrato E (cuadro 4).<sup>2</sup>

## En las regiones se registraron variaciones negativas

A nivel regional, los cambios en la confianza fueron negativos. En la **Región Metropolitana** disminuyó de neutral a pesimista, mientras que en la **Región del Bío Bío** retrocedió de moderadamente pesimista a pesimista (Cuadro 5).

**Cristián Echeverría V., Director CEEN**  
 (+562) 2327.9792 | [cecheverria@udd.cl](mailto:cecheverria@udd.cl)  
**Guillermo Acuña S., Investigador**  
[guacunas@udd.cl](mailto:guacunas@udd.cl)  
<http://ceen.udd.cl>

<sup>2</sup> Los niveles históricos de las percepciones de los consumidores son específicos al promedio y desviación estándar de cada región y estrato socioeconómico, por lo que el nivel de neutralidad para un grupo no se puede comparar con el de otro.

