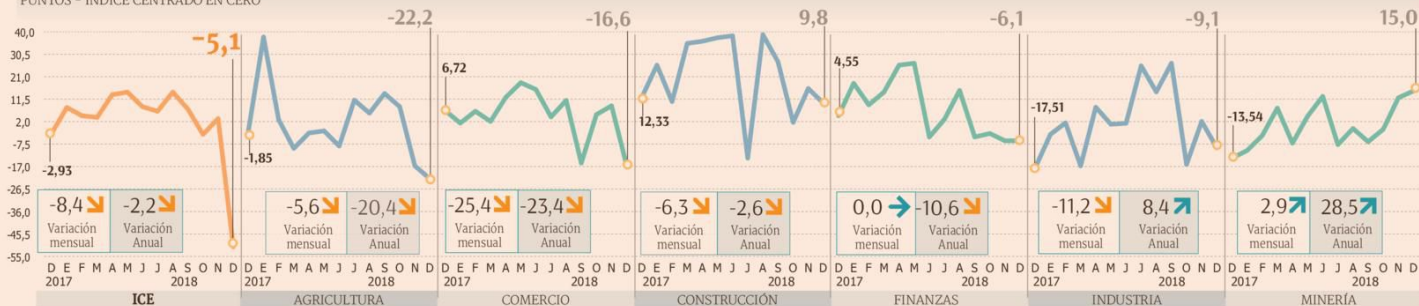


Índice de Confianza Empresarial (ICE)

PUNTOS - ÍNDICE CENTRADO EN CERO

DICIEMBRE 2017 - DICIEMBRE 2018

FUENTE: CEEN UDD



ICE SE REDUJO OCHO PUNTOS EN DICIEMBRE HASTA NIVEL DE -5,1

Expectativas se quedan sin festejo: ánimo se rinde al pesimismo tirado por el comercio

■ Medición realizada por CEEN-UDD y DF mostró que la confianza del sector ligado al consumo acusó una baja de 25 puntos al terminar el año. Otros rubros que se resintieron fueron el agro y la industria. La minería y construcción salvaron el año.

POR ROSSANA LUCERO

Como un año con tintes paradójicos probablemente pareció inscribirse 2018 en materia económica. Mientras los balances hablan de una clara recuperación, con un Producto Interno Bruto (PIB) que saltó 4% y una inversión que lo hizo más fuerte -cerca del 6%- , todo mejor que

lo observado en el último cuatrienio; en la otra vereda, quizás influido por el mercado laboral o la incertidumbre del escenario externo -con la guerra comercial como protagonista- se advirtió un deterioro de las expectativas de los agentes privados.

De hecho, el Índice de Confianza Empresarial (ICE) acusó una caída de ocho pun-

tos en diciembre para ubicarse en un nivel "levemente pesimista" (-5,1).

Un estado similar al que mostró la medición que realiza mensualmente el Centro de Estudios en Economía y Negocios (CEEN) de la Universidad del Desarrollo y Diario Financiero al cierre de 2017, pero del cual se distanció con mucha velo-

cidad a medida que avanzó 2018. El optimismo comenzó a contagiarse a los hombres de negocios de la mano de una actividad productiva que recuperó alzas de 4,5% y 5,4% en el primer y segundo trimestre, respectivamente.

La débil base de comparación, unido a un favorable escenario internacional, parecieron cuajar con la agenda

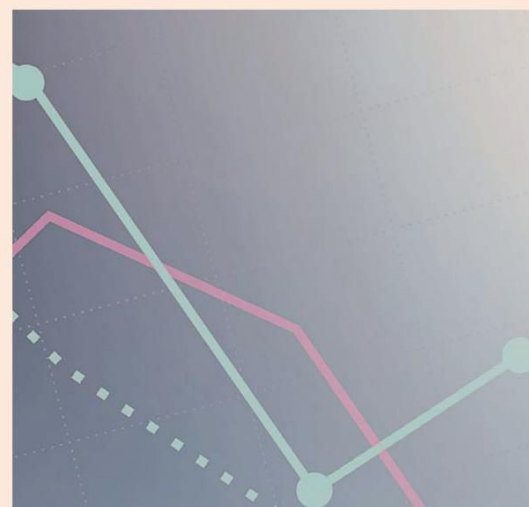
del nuevo gobierno, incluidos los anuncios -que se concretaron más adelante- de reformas tributarias, pensiones y medidas pro inversión.

Se resienten percepciones

Pero con la llegada del segundo semestre, la historia tendió a cambiar. Los ecos de la guerra comercial

entre Estados Unidos y China parecieron hacer mella, al tiempo que se asumía que el dinamismo del primer semestre perdería vuelo.

Congruente con este sentir, el ICE se moderó al punto que en diciembre destacó el significativo retroceso de la percepción relativa a la demanda nacional (-43 puntos), retornando a los



SUPLEMENTO DF

TRANSFORMACIÓN DIGITAL

LA TRANSFORMACIÓN DIGITAL DEL ESTADO

Chile figura en el lugar 42 de 193 países analizados en el último informe de E-Government desarrollado por las Naciones Unidas, que mide aspectos como la infraestructura de banda ancha, el capital humano y los servicios que el Estado brinda a los ciudadanos. Big data, inteligencia artificial, analítica, Blockchain e incluso robótica ya son parte de la agenda para el gobierno digital, permitiendo mejorar la gestión, transparencia y cercanía con los ciudadanos.

Diario Financiero le invita a participar en una edición especial que abordará los desafíos y las tareas que vienen para la transformación del Estado.

CIRCULACIÓN



NACIONAL

TAMAÑO



TABLOIDE

CIERRE COMERCIAL



MIE./9/ENE.

PUBLICACIÓN



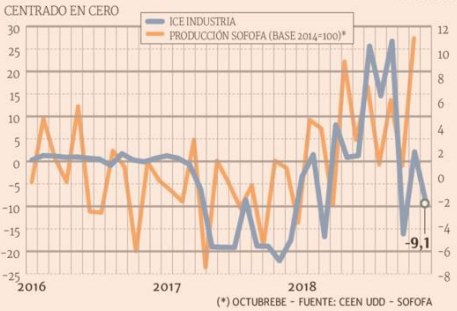
JUE./17/ENE.



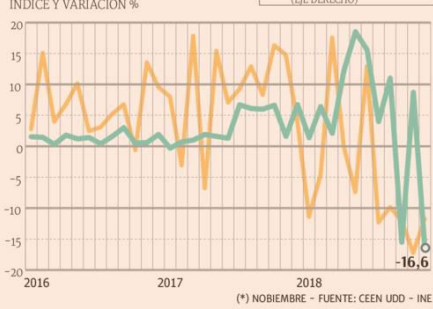
DF
DIARIO FINANCIERO

PARA RESERVAS DE ESPACIOS Y MAYOR INFORMACIÓN, CONTÁCTESE AL CORREO VENTAS@DF.CL O A LOS FONOS 22 339 1054 Ó 1066

ICE Industria e Índice de Producción Industrial Sofofa



ICE Comercio e Índice de Actividad del Comercio



ENTE INICIÓ ACTUALIZACIÓN MUESTRAL INE coincide con el Central: datos de AFP revelan más creación de empleo

■ Junto con publicar tasa de desempleo de 6,8% para septiembre-diciembre, la entidad anunció la publicación paralela de antecedentes de aquí en adelante.

POR VÍCTOR GUILLOU V.

El Instituto Nacional de Estadísticas (INE) dio un nuevo paso para zanjar las dudas sobre la calidad de las cifras de la Encuesta Nacional de Empleo (ENE).

Tras informar que la desocupación llegó en el país a 6,8% en el trimestre móvil septiembre-noviembre, 0,3 puntos porcentuales más que hace un año, aunque menor en la misma magnitud frente al período inmediatamente anterior, la entidad liderada por Guillermo Pattillo inició la actualización de la muestra.

Pero junto con este proceso, que será progresivo y concluirá en un año y medio más, el INE decidió contrastar los datos de los cotizantes del sistema previsional, administrados por la Superintendencia de Pensiones (SP), con los de la ENE.

Así, la nota técnica publicada el lunes precisó que los niveles reportados por el registro administrativo son mayores a los de la encuesta para todos los períodos, reforzando la visión ya entregada por el Banco Central.

El análisis revela que la

evolución de ambas series muestra un distanciamiento a partir de 2015, año hasta el cual los datos de la SP se ubicaban continuamente en la parte superior del intervalo de confianza de la ENE.

No obstante, la nota técnica afirma que las variaciones "tienen tendencias similares, aunque los movimientos de cotizantes de ENE son más pronunciados".

Para ello, el documento ilustra esto con el último período disponible del registro de cotizantes, cuya variación anual fue de 3,1% en julio-septiembre, mientras que para la ENE fue 1,9% en el mismo período.

Así, el INE estima que "existe una fuerte correlación entre ambas fuentes" y desde el próximo boletín publicará mensualmente esta comparación.

6,8%

fue el desempleo en septiembre-noviembre.



El INE explicó que proceso de actualización de la muestra se completará en un año y medio.

niveles de elevado pesimismo registrados en los últimos años, incluido el 2018.

Esto se observó principalmente en los sectores Comercio, Industria y Minería.

La percepción sobre la dotación de trabajadores también se redujo en forma generalizada, aunque fue más notorio en los rubros Financiero, Construcción, Agrícola y Minería.

Las expectativas relativas a la situación económica y de negocios continuaron retrocediendo, alcanzando en diciembre niveles más similares a los observados a fines de 2017.

La mirada sobre el precio de los insumos avanzó (+8 puntos en el mes), tomándose algo menos pesimista que en meses anteriores.

En este contexto, el Comercio encabezó las caídas en la confianza (-25 puntos) para contagiarse de un ánimo "moderadamente pesimista". El ICE de la Industria descendió 11 puntos y se ubicó "levemente optimista"; al igual que la Construcción, que pese a perder 6 puntos, se aferró al terreno azul.

En los sectores Agrícola, Financiero y Minería, el índice no registró mayor cambio, manteniéndose "moderadamente pesimista"; "levemente pesimista" y "levemente optimista", cada caso.

OPINIÓN...

Planeando en bajada, pero con una economía más sólida



CRISTIÁN ECHEVERRÍA
DIRECTOR CEEN

■ El Índice de Confianza Empresarial (ICE) de Diciembre cerró 2018 con expectativas levemente pesimistas, tras haberse ubicado la mayor parte del año en terreno optimista. A partir del segundo semestre, la confianza empresarial indicó un retroceso gradual pero creciente de las visiones de la evolución de la economía, desde los niveles actuales de crecimiento, actividad económica y empleo.

Si bien no teníamos visiones levemente pesimistas desde el primer trimestre de 2017, éstas no se comparan entre sí. Es completamente diferente el pesimismo leve de los empresarios cuando la economía estaba creciendo en torno al 0,4% anual, que ahora cuando la economía ha mostrado varios Imacec creciendo a 4% anual. En ambos casos se debe interpretar como que en conjunto, los empresarios estimaban y estiman que las variables económicas relevantes de-

clinarán levemente respecto de los niveles prevalentes en cada momento.

Teniendo presente la naturaleza diferente de los mismos niveles de confianza empresarial en momentos económicos completamente diferentes, entre los sectores destacó en los últimos doce meses un retroceso en las visiones en la Agricultura, desde neutral a moderadamente pesimista; en el Comercio desde levemente optimista a moderadamente pesimista; y en el sector Financiero, desde neutral a levemente pesimista.

“Mirando hacia 2019, la confianza empresarial debiera retroceder gradualmente junto con el ajuste a la baja en las proyecciones”.

En contraste, en comparación con diciembre del año pasado, las visiones en la Minería avanzaron desde un nivel levemente pesimista a uno levemente optimista; en la Industria mejoraron desde un nivel moderadamente pesimista a levemente pesimista; y en la Construcción se mantuvieron en un nivel levemente optimista.

Mirando hacia 2019, la confianza empresarial debiera retroceder gradualmente junto con el ajuste a la baja en las proyecciones, respecto de las condiciones económicas nacionales e internacionales, hasta estabilizarse en torno a un nuevo escenario y visiones de la economía.