

INDICE DE PERCEPCIÓN DEL CONSUMIDOR



ÍNDICE DE PERCEPCIÓN DEL CONSUMIDOR¹

La confianza de los consumidores se mantuvo en el nivel pesimista.

CUADRO 1
Índice de Percepción de Consumidores
Base dic-2001 = 100

Mes	IPeCo	Índice Coyuntural	Índice Expectativas
abr-18	116,0	152,8	102,9
may-18	120,5	141,2	113,2
jun-18	100,9	107,2	98,9
jul-18	106,7	119,7	102,2
ago-18	109,0	103,6	111,3
sept-18	93,6	95,7	93,0
oct-18	99,6	109,6	96,2
nov-18	93,5	111,7	87,1
díc-18	84,7	97,7	80,2
ene-19	92,8	111,9	86,1
feb-19	87,3	102,1	82,2
mar-19	93,0	123,8	82,1
abr-19	93,3	124,6	82,1
var. m/m	0,2	0,8	0,0
var. a/a	-22,7	-28,2	-20,8

Fuente: CEEN UDD en base a encuestas en Mall Plaza

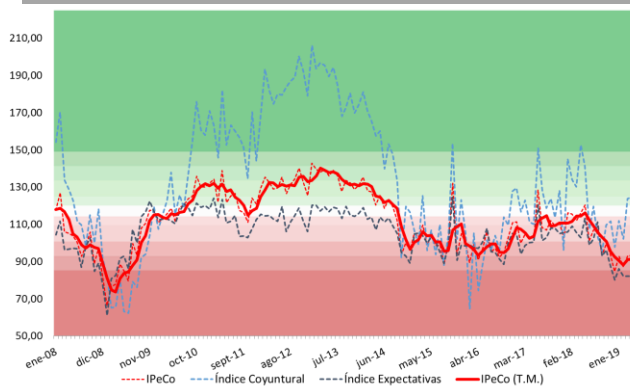
En abril la confianza de los consumidores no varió significativamente (0,2 puntos), manteniéndose en el nivel pesimista. En los últimos doce meses ha disminuido en 22,7 puntos.

La tendencia de mediano plazo, medida a través del promedio móvil trimestral, no presentó cambios durante el mes, manteniéndose en el nivel muy pesimista.

La confianza en la actualidad (índice coyuntural) no se alteró significativamente (0,8 puntos), manteniéndose en el nivel levemente pesimista. Asimismo, la confianza en el futuro (índice de expectativas) registró una variación nula (0,0 puntos), con lo que se mantuvo en el nivel extraordinariamente pesimista.

Las visiones de estabilidad de la confianza disminuyeron marginalmente, debido a una disminución gradual de las visiones neutrales de la actualidad, que fue compensado por un avance similar en las visiones neutrales del futuro.

GRÁFICO 1
Índice de Percepción de Consumidores
Base dic-2001 = 100



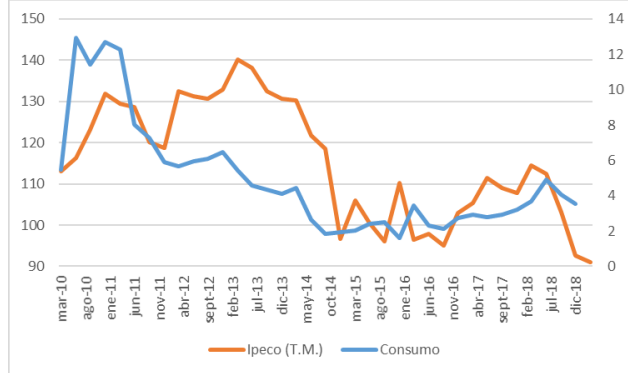
Fuente: CEEN UDD en base a encuestas en Mall Plaza

En los estratos socioeconómicos se observaron resultados mayormente positivos. En el estrato ABC1 la confianza aumentó, aunque se mantuvo en el nivel neutral. En el C2 aumentó, aunque se mantuvo en extraordinariamente pesimista. En el C3 disminuyó de moderadamente pesimista a pesimista. En el D aumentó, aunque se mantuvo moderadamente pesimista. En el estrato E retrocedió, aunque se mantuvo levemente pesimista.

A nivel regional, los cambios en la confianza fueron mixtos. En la Región Metropolitana disminuyó, aunque se mantuvo muy pesimista, mientras que en la Región del Bío Bío aumentó de neutral a moderadamente optimista.

¹ El IPECO es elaborado por el Centro de Estudios en Economía y Negocios, CEEN, de la Universidad del Desarrollo, en conjunto con Mall Plaza, desde diciembre de 2001. Para ver otros informes del CEEN: <http://ceen.udd.cl>

GRÁFICO 2
IpeCo y Crecimiento anual del consumo privado



T.M. = Trimestre móvil

Fuente: CEEN UDD en base a encuestas en Mall Plaza y Banco Central

La confianza se mantuvo en el nivel pesimista

En abril la confianza de los consumidores no varió significativamente, manteniéndose en el nivel pesimista.

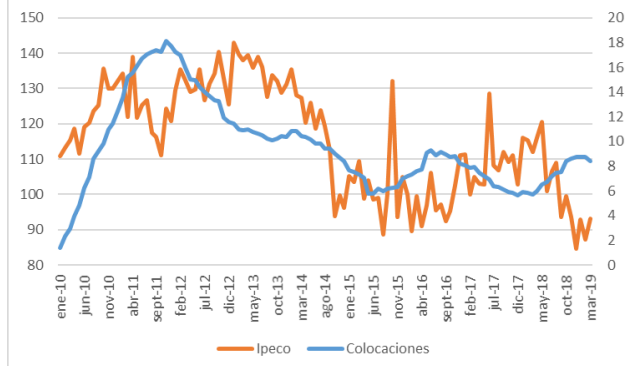
El promedio móvil trimestral del IpeCo, que muestra de mejor forma la tendencia a mediano plazo, no registró variaciones importantes, con lo que se mantuvo en el nivel muy pesimista.

Las noticias económicas vigentes durante el mes fueron mixtas para la confianza de los consumidores. El crecimiento del Imacec de febrero fue de 1,4% en doce meses, mientras que el IPC aumentó en un 0,5% en el mes, acumulando un crecimiento de 2,0% en doce meses. Por otro lado, el Índice de Actividad del Comercio (IAC) aumentó un 14,5% en marzo, con lo que acumula un avance de 2,6% en doce meses.

Entre los factores que determinan los ingresos de los hogares, la tasa de desempleo aumentó a 6,9% en el trimestre terminado en marzo, mientras que el índice real de remuneraciones de febrero aumentó en 0,1%, acumulando un crecimiento de 2,1% en un año.

El consumo privado ha crecido un 3,6% entre el cuarto trimestre de 2017 y 2018 (Gráfico 2), mientras que las colocaciones de consumo aumentaron en 0,6% en marzo, acumulando un crecimiento de 8,4% en 12 meses (Gráfico 3).

GRÁFICO 3
IpeCo y Crecimiento anual de las colocaciones de consumo



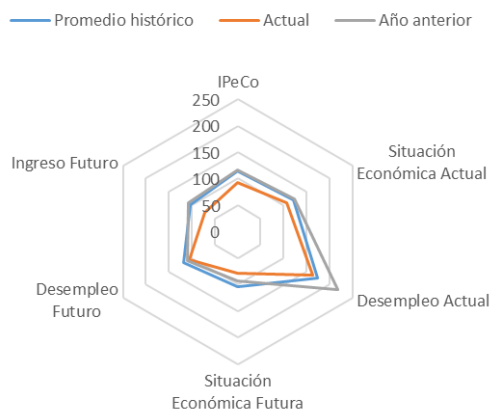
Fuente: CEEN UDD en base a encuestas en Mall Plaza y Banco Central

CUADRO 2
Índice de Percepción del Consumidor y otros subíndices
Base Dic2001 = 100

Mes	IPeCo	Índice Coyuntural	Índice Expectativas	Situación Económica Actual	Desempleo Actual	Situación Económica Futura	Desempleo Futuro	Ingreso Futuro
abr-18	116,0	152,8	102,9	123,7	217,2	93,3	109,9	108,0
may-18	120,5	141,2	113,2	131,9	164,3	112,9	124,6	106,2
jun-18	100,9	107,2	98,9	96,5	132,2	95,6	103,4	99,2
jul-18	106,7	119,7	102,2	135,9	89,2	92,8	104,9	109,9
ago-18	109,0	103,6	111,3	112,7	87,5	108,9	122,6	106,3
sept-18	93,6	95,7	93,0	79,5	131,9	81,2	102,2	98,8
oct-18	99,6	109,6	96,2	105,5	121,1	87,6	108,3	96,9
nov-18	93,5	111,7	87,1	91,7	156,1	82,2	97,4	85,4
dic-18	84,7	97,7	80,2	89,1	118,1	85,2	81,8	74,4
ene-19	92,8	111,9	86,1	94,9	150,1	91,2	108,3	66,9
feb-19	87,3	102,1	82,2	88,3	133,5	83,3	95,9	72,2
mar-19	93,0	123,8	82,1	107,5	160,9	86,1	105,5	63,1
abr-19	93,3	124,6	82,1	107,5	163,4	77,4	105,4	71,9
var. m/m	0,2	0,8	0,0	0,0	2,5	-8,7	0,0	8,8
var. a/a	-22,7	-28,2	-20,8	-16,2	-53,8	-15,9	-4,5	-36,1

Fuente: CEEN UDD en base a encuestas en Mall Plaza

GRÁFICO 4
IPeCo y percepciones



Fuente: CEEN UDD en base a encuestas en Mall Plaza

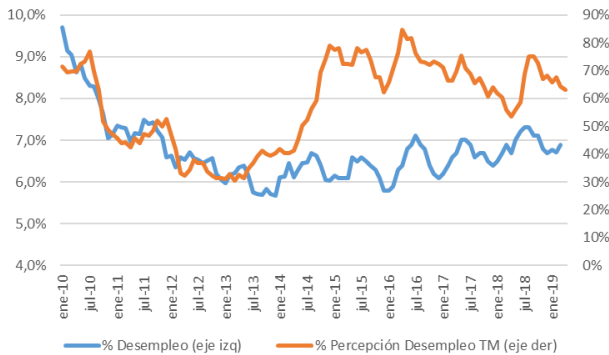
La confianza en la actualidad se mantuvo levemente pesimista

La **confianza en la actualidad** (índice coyuntural) no varió de forma importante en abril (0,8 puntos), manteniéndose en el nivel levemente pesimista. Esto se debió a un nulo avance en la percepción de la situación económica actual, sumado a una mejora marginal en la percepción del desempleo actual.

La percepción de la **situación económica actual** presentó un nulo avance (0,0 puntos), manteniéndose en el nivel moderadamente pesimista, debido a un avance de las visiones pesimistas y optimistas, y una disminución de las visiones neutrales. Por otra parte, la percepción del **desempleo actual** aumentó en 2,5 puntos, manteniéndose en el nivel levemente pesimista, debido a un aumento de las visiones pesimistas y optimistas, y una disminución de las visiones neutrales. En los últimos doce meses la confianza en la actualidad ha caído en 28,2 puntos, principalmente debido a la disminución en la percepción del desempleo actual (Cuadros 2 y 3, Gráfico 4).

Durante abril disminuyó el pesimismo respecto al desempleo declarado por los consumidores, en contraste con el avance en la tasa de desempleo del INE, que aumentó durante el trimestre terminado en marzo (Gráfico 5).

GRÁFICO 5
Desempleo y Percepción sobre desempleo actual



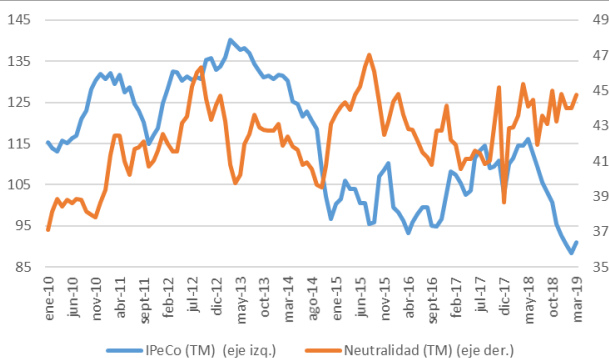
Fuente: CEEN UDD en base a encuestas en Mall Plaza

CUADRO 3
Cambio en las visiones de los consumidores

	Pesimistas	Neutrales	Optimistas
Situación Económica Actual	1,75	-3,80	2,04
Desempleo Actual	0,64	-1,54	0,90
Situación Económica Futura	2,31	4,06	-6,37
Desempleo Futuro	-1,90	4,07	-2,17
Ingreso Futuro	-2,46	-3,26	5,71

Fuente: CEEN UDD en base a encuestas en Mall Plaza

GRÁFICO 6
Neutralidad y Percepción de los Consumidores



TM = trimestre móvil

Fuente: CEEN UDD en base a encuestas en Mall Plaza

La confianza en el futuro se mantuvo extraordinariamente pesimista

La **confianza en el futuro** (índice de expectativas) de los consumidores presentó una nula variación en el mes (0,0%), con lo que mantuvo en el nivel extraordinariamente pesimista. Esto se debió a una marcada caída en la percepción de la situación económica futura, que fue compensada por un avance similar en la percepción de los ingresos futuros. Por otra parte, la percepción del desempleo futuro se mantuvo sin cambios respecto del mes anterior.

La percepción de la **situación económica futura** retrocedió en 8,7 puntos, pasando del nivel muy pesimista a extraordinariamente pesimista. Esto fue resultado de un aumento de las visiones pesimistas y neutrales, y una caída de las visiones optimistas. La percepción del **desempleo futuro** no registró cambios (0,0 puntos), manteniéndose en el nivel moderadamente pesimista, debido a una disminución de las visiones pesimistas y optimistas, y un aumento de las visiones neutrales. Finalmente, la percepción de los **ingresos futuros** aumentó en 8,8 puntos, aunque se mantuvo en el nivel extraordinariamente pesimista. Esto fue el resultado de disminuciones en las visiones pesimistas y neutrales, y un avance de las visiones optimistas (Cuadros 2 y 3, Gráfico 4).

En los últimos doce meses, la confianza en el futuro ha caído en 20,8 puntos, principalmente por el retroceso en la percepción de los ingresos futuros (Gráfico 4).

Las visiones de estabilidad de la confianza disminuyeron marginalmente

Durante abril, las visiones de estabilidad en las percepciones disminuyeron marginalmente alcanzando un 47,0% del total de respuestas de la encuesta. Este resultado se explicó por una disminución gradual de las visiones neutrales de la actualidad, que fue compensada por un aumento similar en las visiones neutrales del futuro. La media móvil trimestral de las visiones de estabilidad avanzó gradualmente, ubicándose en un 45,7% del total (Gráfico 6).

CUADRO 4 IPeCo por estrato socioeconómico Base dic2001 = 100					
Mes \ IPeCo	ABC1	C2	C3	D	E
abr-18	103,5	113,8	120,6	91,1	144,0
may-18	125,3	113,8	116,4	106,5	
jun-18	100,9	103,0	97,5	66,1	48,0
jul-18	106,7	101,7	106,4	93,6	
ago-18	124,9	111,7	94,3	87,1	
sept-18	86,0	82,3	104,1	105,6	
oct-18	82,8	98,5	93,8	99,5	
nov-18	80,0	91,1	99,3	77,4	
dic-18	58,8	86,5	94,3	76,5	102,8
ene-19	109,1	72,4	99,6	93,8	72,4
feb-19	95,0	77,9	92,7	82,8	73,3
mar-19	113,4	72,5	103,0	91,5	96,4
abr-19	115,7	79,1	90,4	92,9	89,6
var. m/m	2,4	6,5	-12,6	1,4	-6,8
var. a/a	12,3	-34,8	-30,2	1,8	-54,4

Fuente: CEEN UDD en base a encuestas en Mall Plaza

CUADRO 5 IPeCo por región Base dic2001 = 100		
Mes	Bío Bío	RM
abr-18	126,6	128,9
may-18	118,8	150,5
jun-18	87,9	127,7
jul-18	116,0	115,6
ago-18	126,1	114,6
sept-18	98,9	106,2
oct-18	100,0	118,0
nov-18	98,0	104,2
dic-18	99,5	92,9
ene-19	116,7	93,9
feb-19	107,3	89,2
mar-19	121,1	92,4
abr-19	128,9	89,7
var. m/m	7,8	-2,6
var. a/a	2,3	-39,2

Fuente: CEEN UDD en base a encuestas en Mall Plaza

Los estratos socioeconómicos mostraron resultados mayormente positivos

En los estratos socioeconómicos se observaron resultados mayormente positivos. En el estrato **ABC1** la confianza aumentó, aunque se mantuvo en el nivel neutral. En el **C2** aumentó, aunque se mantuvo en el nivel extraordinariamente pesimista. En el **C3** disminuyó de moderadamente pesimista a pesimista. En el **D** aumentó, aunque se mantuvo moderadamente pesimista. En el estrato **E** retrocedió, aunque se mantuvo levemente pesimista (cuadro 4).²

En las regiones se registraron variaciones mixtas

A nivel regional, los cambios en la confianza fueron mixtos. En la **Región Metropolitana** disminuyó, aunque se mantuvo muy pesimista, mientras que en la **Región del Bío Bío** aumentó de neutral a moderadamente optimista (Cuadro 5).

Cristián Echeverría V., Director CEEN
 (+562) 2327.9792 | cecheverria@udd.cl
Guillermo Acuña S., Investigador
guacunas@udd.cl
<http://ceen.udd.cl>

² Los niveles históricos de las percepciones de los consumidores son específicos al promedio y desviación estándar de cada región y estrato socioeconómico, por lo que el nivel de neutralidad para un grupo no se puede comparar con el de otro.

