

INDICE DE PERCEPCIÓN DEL CONSUMIDOR



ÍNDICE DE PERCEPCIÓN DEL CONSUMIDOR¹

La confianza de los consumidores retrocedió al nivel pesimista.

CUADRO 1 Índice de Percepción de Consumidores Base dic-2001 = 100			
Mes	IPeCo	Índice Coyuntural	Índice Expectativas
ago-18	109,0	103,6	111,3
sept-18	93,6	95,7	93,0
oct-18	99,6	109,6	96,2
nov-18	93,5	111,7	87,1
dic-18	84,7	97,7	80,2
ene-19	92,8	111,9	86,1
feb-19	87,3	102,1	82,2
mar-19	93,0	123,8	82,1
abr-19	93,3	124,6	82,1
may-19	98,3	149,7	79,9
jun-19	94,0	134,5	79,5
jul-19	98,5	138,8	84,0
ago-19	97,0	129,7	85,3
var. m/m	-1,5	-9,1	1,3
var. a/a	-12,0	26,1	-25,9

Fuente: CEEN UDD en base a encuestas en Mall Plaza

En agosto la confianza de los consumidores disminuyó marginalmente (1,5 puntos), pasando del nivel moderadamente pesimista al pesimista. En los últimos doce meses ha disminuido en 12 puntos.

La tendencia de mediano plazo, medida a través del promedio móvil trimestral, se mantuvo en el nivel pesimista.

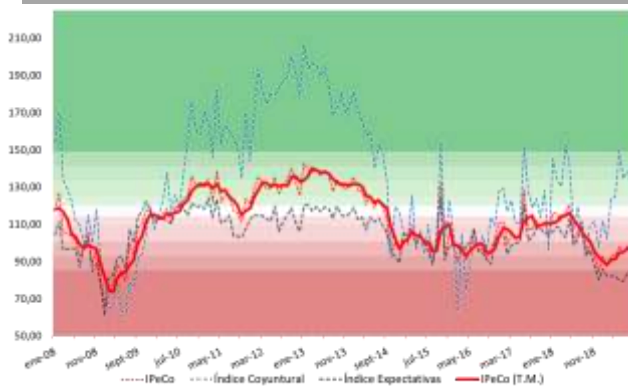
La confianza en la actualidad (índice coyuntural) disminuyó gradualmente (9,1 puntos), pasando del nivel neutral a levemente pesimista. En cambio, la confianza en el futuro (índice de expectativas) aumentó marginalmente (1,3 puntos), con lo que se mantuvo en el nivel muy pesimista.

Las visiones de estabilidad de la confianza se mantuvieron estables, debido a un aumento gradual de las visiones neutrales de la actualidad que fue compensado por una caída similar en las visiones neutrales del futuro.

En los estratos socioeconómicos se observaron resultados mixtos. En el estrato ABC1 la confianza disminuyó, aunque se mantuvo neutral. En el C2 aumentó, sin embargo, se mantuvo muy pesimista. En el C3 disminuyó, no obstante, se mantuvo moderadamente pesimista. En el D aumentó de moderadamente pesimista a levemente pesimista. En el estrato E retrocedió de muy optimista a levemente pesimista.

A nivel regional, los cambios en la confianza fueron negativos. En la Región Metropolitana disminuyó, aunque se mantuvo en el nivel pesimista, mientras que en la Región del Bío Bío retrocedió de optimista a moderadamente optimista.

GRÁFICO 1
Índice de Percepción de Consumidores
Base dic-2001 = 100



¹ El IPECO es elaborado por el Centro de Estudios en Economía y Negocios, CEEN, de la Universidad del Desarrollo, en conjunto con Mall Plaza, desde diciembre de 2001. Para ver otros informes del CEEN: <http://ceen.udd.cl>

GRÁFICO 2
IPeCo y Crecimiento anual del consumo privado



T.M. = Trimestre móvil
 Fuente: CEEN UDD en base a encuestas en Mall Plaza y Banco Central

La confianza retrocedió al nivel pesimista

En agosto la confianza de los consumidores disminuyó marginalmente, pasando del nivel moderadamente pesimista al pesimista.

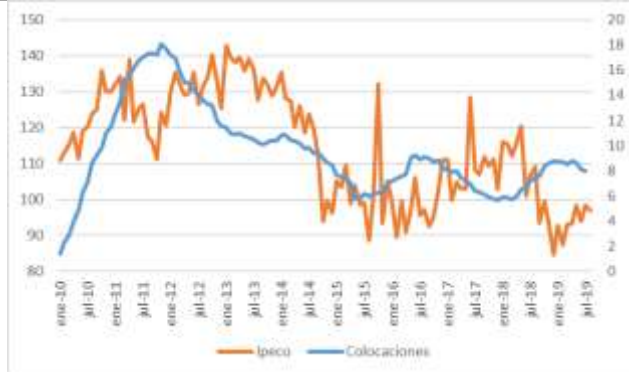
El promedio móvil trimestral del IPeCo, que muestra de mejor forma la tendencia a mediano plazo, se mantuvo en el nivel pesimista.

Las noticias económicas vigentes durante el mes fueron mixtas para la confianza de los consumidores. El crecimiento del IMACEC de junio fue de 1,3% en doce meses, mientras que el IPC aumentó un 0,2% en el mes, acumulando un crecimiento de 2,6% en un año. Por otro lado, el Índice de Actividad del Comercio (IAC) disminuyó en 5,4% en junio, con lo que acumula un avance de 1,9% en doce meses.

Entre los factores que determinan los ingresos de los hogares, la tasa de desempleo aumentó a 7,2% en el trimestre terminado en junio, mientras que el índice real de remuneraciones de junio retrocedió en 0,1%, acumulando un crecimiento de 2,1% en un año.

El consumo privado ha crecido un 2,9% entre el primer trimestre de 2018 y 2019 (Gráfico 2), mientras que las colocaciones de consumo aumentaron en un 0,4% en julio, acumulando un crecimiento de 8,0% en 12 meses (Gráfico 3).

GRÁFICO 3
IPeCo y Crecimiento anual de las colocaciones de consumo



Fuente: CEEN UDD en base a encuestas en Mall Plaza y Banco Central

CUADRO 2

Índice de Percepción del Consumidor y otros subíndices
Base Dic2001 = 100

Mes	IPeCo	Índice Coyuntural	Índice Expectativas	Situación Económica Actual	Desempleo Actual	Situación Económica Futura	Desempleo Futuro	Ingreso Futuro
ago-18	109,0	103,6	111,3	112,7	87,5	108,9	122,6	106,3
sept-18	93,6	95,7	93,0	79,5	131,9	81,2	102,2	98,8
oct-18	99,6	109,6	96,2	105,5	121,1	87,6	108,3	96,9
nov-18	93,5	111,7	87,1	91,7	156,1	82,2	97,4	85,4
dic-18	84,7	97,7	80,2	89,1	118,1	85,2	81,8	74,4
ene-19	92,8	111,9	86,1	94,9	150,1	91,2	108,3	66,9
feb-19	87,3	102,1	82,2	88,3	133,5	83,3	95,9	72,2
mar-19	93,0	123,8	82,1	107,5	160,9	86,1	105,5	63,1
abr-19	93,3	124,6	82,1	107,5	163,4	77,4	105,4	71,9
may-19	98,3	149,7	79,9	119,8	215,8	79,3	98,9	68,2
jun-19	94,0	134,5	79,5	110,5	188,1	75,4	109,1	64,7
jul-19	98,5	138,8	84,0	113,3	195,7	76,2	106,4	77,5
ago-19	97,0	129,7	85,3	107,8	178,6	76,9	116,6	73,7
var. m/m	-1,5	-9,1	1,3	-5,4	-17,1	0,7	10,2	-3,8
var. a/a	-12,0	26,1	-25,9	-4,8	91,1	-32,0	-6,0	-32,7

Fuente: CEEN UDD en base a encuestas en Mall Plaza

GRÁFICO 4
IPeCo y percepciones



Fuente: CEEN UDD en base a encuestas en Mall Plaza

La confianza en la actualidad retrocedió al nivel levemente pesimista

La **confianza en la actualidad** (índice coyuntural) disminuyó marginalmente en agosto (1,5 puntos), pasando del nivel neutral al levemente pesimista. Esto se debió a disminuciones graduales tanto en la percepción de la situación económica actual como en la percepción del desempleo actual.

La percepción de la **situación económica actual** disminuyó gradualmente (5,4 puntos), pasando del nivel levemente pesimista al moderadamente pesimista, debido a un aumento de las visiones neutrales y una disminución de las visiones optimistas. Por otra parte, la percepción del **desempleo actual** retrocedió en 17,1 puntos, pasando del nivel levemente optimista al neutral, debido a un aumento de las visiones neutrales y una disminución de las visiones optimistas. En los últimos doce meses la confianza en la actualidad ha aumentado en 26,1 puntos, principalmente debido a la mejora en la percepción del desempleo actual (Cuadros 2 y 3, Gráfico 4).

Durante agosto aumentó el pesimismo respecto al desempleo declarado por los consumidores, en correspondencia con el aumento en la tasa de desempleo del INE durante el trimestre terminado en julio (Gráfico 5).

GRÁFICO 5
Desempleo y Percepción sobre desempleo actual



Fuente: CEEN UDD en base a encuestas en Mall Plaza

CUADRO 3
Cambio en las visiones de los consumidores

	Pesimistas	Neutrales	Optimistas
Situación Económica Actual	-0,28	4,21	-3,93
Desempleo Actual	0,84	1,97	-2,81
Situación Económica Futura	1,40	-4,21	2,81
Desempleo Futuro	-1,97	-1,69	3,65
Ingreso Futuro	1,40	0,56	-1,97

Fuente: CEEN UDD en base a encuestas en Mall Plaza

GRÁFICO 6
Neutralidad y Percepción de los Consumidores



TM = trimestre móvil

Fuente: CEEN UDD en base a encuestas en Mall Plaza

La confianza en el futuro se mantuvo muy pesimista

La **confianza en el futuro** (índice de expectativas) de los consumidores aumentó marginalmente (1,3 puntos), aunque se mantuvo en el nivel muy pesimista. Esto se debió a una mejora gradual en la percepción del desempleo futuro, que fue compensada por un retroceso similar en la percepción de los ingresos futuros, mientras que la percepción de la situación económica futura no varió significativamente.

La percepción de la **situación económica futura** prácticamente no varió (0,7 puntos) por lo que se mantuvo extraordinariamente pesimista. Esto fue resultado de aumentos en las visiones pesimistas y optimistas, y una disminución de las visiones neutrales. La percepción del **desempleo futuro** aumentó en 10,2 puntos, pasando del nivel levemente pesimista al neutral, debido a disminuciones en las visiones pesimistas y neutrales, y un aumento de las visiones optimistas. Finalmente, la percepción de los **ingresos futuros** retrocedió en 3,8 puntos, aunque se mantuvo extraordinariamente pesimista. Esto fue el resultado de un aumento de las visiones pesimistas y una disminución de las visiones optimistas (Cuadros 2 y 3, Gráfico 4).

En los últimos doce meses, la confianza en el futuro ha caído en 25,9 puntos, principalmente por el retroceso en la percepción de los ingresos futuros (Gráfico 4).

Las visiones de estabilidad de la confianza no variaron significativamente

Durante agosto, las visiones de estabilidad en las percepciones se mantuvieron estables, alcanzando un 46,5% del total de respuestas de la encuesta. Este resultado se explicó por un aumento gradual de las visiones neutrales de la actualidad, que fue compensado por una disminución similar de las visiones neutrales del futuro. Asimismo, la media móvil trimestral de las visiones de estabilidad se mantuvo estable, ubicándose en un 46,6% del total (Gráfico 6).

CUADRO 4 IPeCo por estrato socioeconómico Base dic2001 = 100					
Mes \ IPeCo	ABC1	C2	C3	D	E
ago-18	124,9	111,7	94,3	87,1	
sept-18	86,0	82,3	104,1	105,6	
oct-18	82,8	98,5	93,8	99,5	
nov-18	80,0	91,1	99,3	77,4	
dic-18	58,8	86,5	94,3	76,5	102,8
ene-19	109,1	72,4	99,6	93,8	72,4
feb-19	95,0	77,9	92,7	82,8	73,3
mar-19	113,4	72,5	103,0	91,5	96,4
abr-19	115,7	79,1	90,4	92,9	89,6
may-19	120,2	76,6	95,7	102,9	100,6
jun-19	118,7	88,3	82,1	102,6	103,5
jul-19	117,5	83,0	100,9	93,6	163,2
ago-19	113,4	85,3	99,4	98,1	83,8
var. m/m	-4,1	2,3	-1,5	4,5	-79,4
var. a/a	-11,5	-26,4	5,1	11,0	83,8

Fuente: CEEN UDD en base a encuestas en Mall Plaza

Los estratos socioeconómicos registraron resultados mixtos

En los estratos socioeconómicos se observaron resultados mixtos. En el estrato **ABC1** la confianza disminuyó, aunque se mantuvo neutral. En el **C2** aumentó, sin embargo, se mantuvo muy pesimista. En el **C3** disminuyó, no obstante, se mantuvo moderadamente pesimista. En el **D** aumentó de moderadamente pesimista a levemente pesimista. En el estrato **E** retrocedió de muy optimista a levemente pesimista (Cuadro 4).²

En las regiones se registraron variaciones negativas

A nivel regional, los cambios en la confianza fueron negativos. En la **Región Metropolitana** disminuyó, aunque se mantuvo en el nivel pesimista, mientras que en la **Región del Bío Bío** retrocedió de optimista a moderadamente optimista (Cuadro 5).

CUADRO 5 IPeCo por región Base dic2001 = 100		
Mes	Bío Bío	RM
ago-18	126,1	114,6
sept-18	98,9	106,2
oct-18	100,0	118,0
nov-18	98,0	104,2
dic-18	99,5	92,9
ene-19	116,7	93,9
feb-19	107,3	89,2
mar-19	121,1	92,4
abr-19	128,9	89,7
may-19	136,9	95,0
jun-19	139,6	87,1
jul-19	140,5	94,0
ago-19	138,2	92,1
var. m/m	-2,3	-1,8
var. a/a	12,1	-22,5

Fuente: CEEN UDD en base a encuestas en Mall Plaza

Cristián Echeverría V., Director CEEN
(+562) 2327.9792 | cecheverria@udd.cl
Guillermo Acuña S., Investigador
guacunas@udd.cl
<http://ceen.udd.cl>

² Los niveles históricos de las percepciones de los consumidores son específicos al promedio y desviación estándar de cada región y estrato socioeconómico, por lo que el nivel de neutralidad para un grupo no se puede comparar con el de otro.