

INDICE DE PERCEPCIÓN DEL CONSUMIDOR



ÍNDICE DE PERCEPCIÓN DEL CONSUMIDOR¹

La confianza de los consumidores retrocedió a su mínimo histórico.

CUADRO 1 Índice de Percepción de Consumidores Base dic-2001 = 100			
Mes	IPeCo	Índice Coyuntural	Índice Expectativas
oct-18	99,6	109,6	96,2
nov-18	93,5	111,7	87,1
díc-18	84,7	97,7	80,2
ene-19	92,8	111,9	86,1
feb-19	87,3	102,1	82,2
mar-19	93,0	123,8	82,1
abr-19	93,3	124,6	82,1
may-19	98,3	149,7	79,9
jun-19	94,0	134,5	79,5
jul-19	98,5	138,8	84,0
ago-19	97,0	129,7	85,3
sept-19	98,1	145,0	81,2
oct-19	65,7	83,0	59,6
var. m/m	-32,4	-62,1	-21,6
var. a/a	-33,9	-26,7	-36,6

Fuente: CEEN UDD en base a encuestas en Mall Plaza

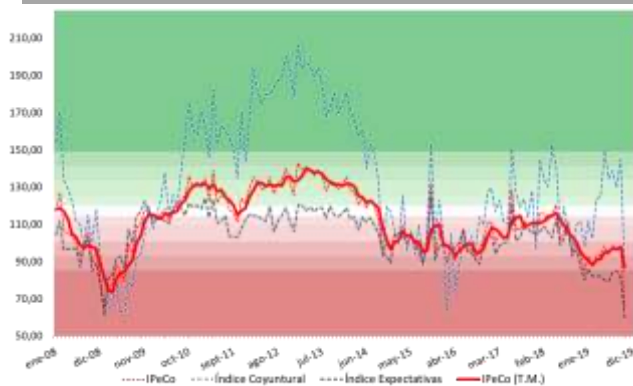
En octubre la confianza de los consumidores disminuyó de forma aguda (32,4 puntos), pasando de nivel moderadamente pesimista al extraordinariamente pesimista. En los últimos doce meses ha disminuido en 33,9 puntos.

La tendencia de mediano plazo, medida a través del promedio móvil trimestral, bajó de nivel pesimista a muy pesimista.

La confianza en la actualidad (índice coyuntural) retrocedió agudamente (62,1 puntos), pasando de levemente optimista a muy pesimista. Asimismo, la confianza en el futuro (índice de expectativas) disminuyó de forma aguda (21,6 puntos), pasando de nivel muy pesimista a extraordinariamente pesimista.

Las visiones de estabilidad de la confianza aumentaron marcadamente, debido a un claro aumento en las visiones neutrales del futuro, al que se suma un incremento gradual en las visiones neutrales de la actualidad.

GRÁFICO 1
Índice de Percepción de Consumidores
Base dic-2001 = 100



En todos los estratos socioeconómicos se observaron resultados negativos. En el estrato ABC1 la confianza retrocedió de neutral a extraordinariamente pesimista. En el C2 disminuyó de muy pesimista a extraordinariamente pesimista. En el C3 disminuyó de moderadamente pesimista a extraordinariamente pesimista. En el D retrocedió de levemente pesimista a pesimista. En el estrato E disminuyó de levemente pesimista a moderadamente pesimista.

A nivel regional, los cambios en la confianza fueron negativos. En la Región Metropolitana retrocedió de pesimista a extraordinariamente pesimista, mientras que en la Región del Bío Bío disminuyó de optimista a muy pesimista.

¹ El IPECO es elaborado por el Centro de Estudios en Economía y Negocios, CEEN, de la Universidad del Desarrollo, en conjunto con Mall Plaza, desde diciembre de 2001. Para ver otros informes del CEEN: <http://ceen.udd.cl>

GRÁFICO 2
IpeCo y Crecimiento anual del consumo privado



T.M. = Trimestre móvil
Fuente: CEEN UDD en base a encuestas en Mall Plaza y Banco Central

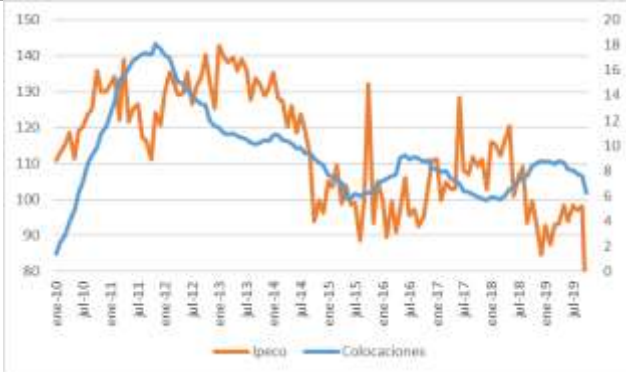
La confianza disminuyó a extraordinariamente pesimista

En octubre la confianza de los consumidores disminuyó agudamente, pasando de nivel moderadamente pesimista a extraordinariamente pesimista.

El promedio móvil trimestral del IpeCo, que muestra de mejor forma la tendencia a mediano plazo, retrocedió de nivel pesimista a muy pesimista.

Las noticias económicas vigentes durante el mes fueron mayormente positivas para la confianza de los consumidores. El crecimiento del IMACEC de septiembre fue de 3,0% en doce meses, mientras que el IPC de septiembre registró una nula variación, acumulando un crecimiento de 2,1% en un año. Por otro lado, el Índice de Actividad del Comercio (IAC) disminuyó un 3,1% en septiembre, con lo que acumula un avance de 5,1% en doce meses.

GRÁFICO 3
IpeCo y Crecimiento anual de las colocaciones de consumo



Fuente: CEEN UDD en base a encuestas en Mall Plaza y Banco Central

Entre los factores que determinan los ingresos de los hogares, la tasa de desempleo disminuyó a 7,0% en el trimestre terminado en septiembre, mientras que el índice real de remuneraciones aumentó en 0,2%, acumulando un crecimiento de 2,1% en un año.

El consumo privado ha crecido un 2,3% entre el segundo trimestre de 2018 y 2019 (Gráfico 2), mientras que las colocaciones de consumo aumentaron en un 0,01% en septiembre, acumulando un crecimiento de 6,3% en 12 meses (Gráfico 3).

CUADRO 2
Índice de Percepción del Consumidor y otros subíndices
Base Dic2001 = 100

Mes	IPeCo	Índice Coyuntural	Índice Expectativas	Situación Económica Actual	Desempleo Actual	Situación Económica Futura	Desempleo Futuro	Ingreso Futuro
oct-18	99,6	109,6	96,2	105,5	121,1	87,6	108,3	96,9
nov-18	93,5	111,7	87,1	91,7	156,1	82,2	97,4	85,4
dic-18	84,7	97,7	80,2	89,1	118,1	85,2	81,8	74,4
ene-19	92,8	111,9	86,1	94,9	150,1	91,2	108,3	66,9
feb-19	87,3	102,1	82,2	88,3	133,5	83,3	95,9	72,2
mar-19	93,0	123,8	82,1	107,5	160,9	86,1	105,5	63,1
abr-19	93,3	124,6	82,1	107,5	163,4	77,4	105,4	71,9
may-19	98,3	149,7	79,9	119,8	215,8	79,3	98,9	68,2
jun-19	94,0	134,5	79,5	110,5	188,1	75,4	109,1	64,7
jul-19	98,5	138,8	84,0	113,3	195,7	76,2	106,4	77,5
ago-19	97,0	129,7	85,3	107,8	178,6	76,9	116,6	73,7
sept-19	98,1	145,0	81,2	117,8	205,5	82,0	103,6	66,2
oct-19	65,7	83,0	59,6	71,8	108,5	57,8	79,5	48,7
var. m/m	-32,4	-62,1	-21,6	-46,1	-97,0	-24,2	-24,0	-17,5
var. a/a	-33,9	-26,7	-36,6	-33,8	-12,6	-29,9	-28,8	-48,2

Fuente: CEEN UDD en base a encuestas en Mall Plaza

GRÁFICO 4
IPeCo y percepciones



Fuente: CEEN UDD en base a encuestas en Mall Plaza

La confianza en la actualidad retrocedió a nivel muy pesimista

La **confianza en la actualidad** (índice coyuntural) disminuyó agudamente en octubre (62,1 puntos), pasando de nivel levemente optimista al muy pesimista. Esto se debió a caídas agudas tanto en la percepción de la situación económica actual como en la percepción del desempleo actual.

La percepción de la **situación económica actual** disminuyó en 46,1 puntos, pasando de nivel levemente pesimista a extraordinariamente pesimista, debido a un aumento de las visiones pesimistas y neutrales, y una disminución de las visiones optimistas. Por otra parte, la percepción del **desempleo actual** retrocedió en 97,0 puntos, pasando de nivel levemente optimista a moderadamente pesimista, debido a un aumento de las visiones pesimistas y neutrales, y un retroceso de las visiones optimistas. En los últimos doce meses la confianza en la actualidad ha disminuido en 26,7 puntos, principalmente debido a la caída en la percepción de la situación económica actual (Cuadros 2 y 3, Gráfico 4).

Durante octubre aumentó el pesimismo respecto al desempleo declarado por los consumidores, en contraste con la disminución en la tasa de desempleo del INE durante el trimestre terminado en

GRÁFICO 5
Desempleo y Percepción sobre desempleo actual



Fuente: CEEN UDD en base a encuestas en Mall Plaza

CUADRO 3
Cambio en las visiones de los consumidores

	Pesimistas	Neutrales	Optimistas
Situación Económica Actual	11,17	2,80	-13,97
Desempleo Actual	7,36	4,76	-12,12
Situación Económica Futura	7,56	6,48	-14,04
Desempleo Futuro	3,80	3,22	-7,02
Ingreso Futuro	1,09	10,99	-12,08

Fuente: CEEN UDD en base a encuestas en Mall Plaza

GRÁFICO 6
Neutralidad y Percepción de los Consumidores



TM = trimestre móvil

Fuente: CEEN UDD en base a encuestas en Mall Plaza

septiembre (Gráfico 5).

La confianza en el futuro disminuyó a nivel extraordinariamente pesimista

La **confianza en el futuro** (índice de expectativas) de los consumidores disminuyó en forma aguda (21,6 puntos), pasando de nivel muy pesimista a extraordinariamente pesimista. Esto se debió a caídas agudas en las percepciones de la situación económica futura y de los ingresos futuros, y a un marcado retroceso en la percepción del desempleo futuro.

La percepción de la **situación económica futura** disminuyó en 24,2 puntos, pasando de nivel muy pesimista a extraordinariamente pesimista. Esto fue resultado de un aumento de las visiones pesimistas y neutrales, y una disminución de las visiones optimistas. La percepción del **desempleo futuro** retrocedió en 24,0 puntos, pasando de nivel moderadamente pesimista a muy pesimista, debido a un aumento de las visiones pesimistas y neutrales, y una disminución de las visiones optimistas. Finalmente, la percepción de los **ingresos futuros** retrocedió en 17,5 puntos, manteniéndose en nivel extraordinariamente pesimista. Esto fue el resultado de un aumento de las visiones neutrales y una disminución de las visiones optimistas (Cuadros 2 y 3, Gráfico 4).

En los últimos doce meses, la confianza en el futuro ha caído en 36,6 puntos, principalmente por el retroceso en la percepción de los ingresos futuros (Gráfico 4).

Las visiones de estabilidad de la confianza aumentaron marcadamente

Durante octubre, las visiones de estabilidad en las percepciones aumentaron marcadamente, alcanzando un 52,4% del total de respuestas de la encuesta. Este resultado se explicó por un marcado aumento en las visiones neutrales del futuro, sumado a un aumento gradual en las visiones neutrales de la actualidad. Por otra parte, la media móvil trimestral de las visiones de estabilidad se incrementó de forma aguda, ubicándose en un 48,6% del total (Gráfico 6).

CUADRO 4 IPeCo por estrato socioeconómico Base dic2001 = 100					
Mes \ IPeCo	ABC1	C2	C3	D	E
oct-18	82,8	98,5	93,8	99,5	
nov-18	80,0	91,1	99,3	77,4	
dic-18	58,8	86,5	94,3	76,5	102,8
ene-19	109,1	72,4	99,6	93,8	72,4
feb-19	95,0	77,9	92,7	82,8	73,3
mar-19	113,4	72,5	103,0	91,5	96,4
abr-19	115,7	79,1	90,4	92,9	89,6
may-19	120,2	76,6	95,7	102,9	100,6
jun-19	118,7	88,3	82,1	102,6	103,5
jul-19	117,5	83,0	100,9	93,6	163,2
ago-19	113,4	85,3	99,4	98,1	83,8
sept-19	116,0	83,3	98,4	100,0	95,3
oct-19	72,5	64,1	57,4	75,3	78,4
var. m/m	-43,6	-19,2	-40,9	-24,7	-16,9
var. a/a	-10,3	-34,4	-36,4	-24,2	78,4

Fuente: CEEN UDD en base a encuestas en Mall Plaza

CUADRO 5 IPeCo por región Base dic2001 = 100		
Mes	Bío Bío	RM
oct-18	100,0	118,0
nov-18	98,0	104,2
dic-18	99,5	92,9
ene-19	116,7	93,9
feb-19	107,3	89,2
mar-19	121,1	92,4
abr-19	128,9	89,7
may-19	136,9	95,0
jun-19	139,6	87,1
jul-19	140,5	94,0
ago-19	138,2	92,1
sept-19	139,0	95,4
oct-19	88,4	66,9
var. m/m	-50,7	-28,5
var. a/a	-11,7	-51,2

Fuente: CEEN UDD en base a encuestas en Mall Plaza

Los estratos socioeconómicos registraron resultados negativos

En los estratos socioeconómicos se observaron resultados negativos. En el estrato **ABC1** la confianza retrocedió de neutral a extraordinariamente pesimista. En el **C2** disminuyó de muy pesimista a extraordinariamente pesimista. En el **C3** disminuyó de moderadamente pesimista a extraordinariamente pesimista. En el **D** retrocedió de levemente pesimista a pesimista. En el estrato **E** disminuyó de levemente pesimista a moderadamente pesimista.²

En las regiones se registraron variaciones negativas

A nivel regional, los cambios en la confianza fueron negativos. En la **Región Metropolitana** retrocedió de pesimista a extraordinariamente pesimista, mientras que en la **Región del Bío Bío** disminuyó de optimista a muy pesimista (Cuadro 5).

Cristián Echeverría V., Director CEEN
 (+562) 2327.9792 | cecheverria@udd.cl
Guillermo Acuña S., Investigador
guacunas@udd.cl
<http://ceen.udd.cl>

² Los niveles históricos de las percepciones de los consumidores son específicos al promedio y desviación estándar de cada región y estrato socioeconómico, por lo que el nivel de neutralidad para un grupo no se puede comparar con el de otro.

