

# INDICE DE PERCEPCIÓN DEL CONSUMIDOR



# ÍNDICE DE PERCEPCIÓN DEL CONSUMIDOR<sup>1</sup>

La confianza de los consumidores registró un nuevo mínimo histórico.

**CUADRO 1**  
Índice de Percepción de Consumidores  
Base dic-2001 = 100

Mes	IpeCo	Índice Coyuntural	Índice Expectativas
dic-18	84,7	97,7	80,2
ene-19	92,8	111,9	86,1
feb-19	87,3	102,1	82,2
mar-19	93,0	123,8	82,1
abr-19	93,3	124,6	82,1
may-19	98,3	149,7	79,9
jun-19	94,0	134,5	79,5
jul-19	98,5	138,8	84,0
ago-19	97,0	129,7	85,3
sept-19	98,1	145,0	81,2
oct-19	65,7	83,0	59,6
nov-19	69,2	90,3	61,6
dic-19	48,0	56,7	44,9
var. m/m	-21,2	-33,7	-16,7
var. a/a	-36,8	-41,0	-35,3

Fuente: CEEN UDD en base a encuestas en Mall Plaza

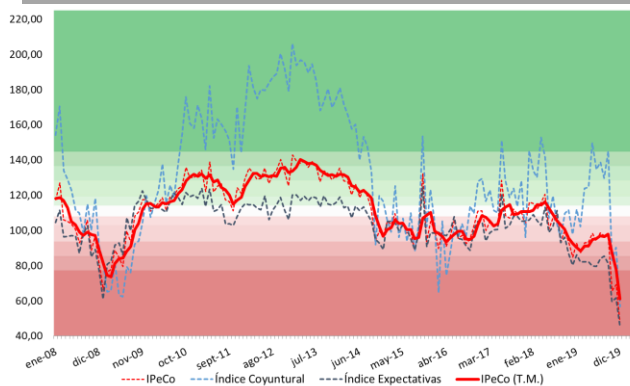
En diciembre la confianza de los consumidores retrocedió de forma aguda (21,2 puntos), manteniéndose en el nivel extraordinariamente pesimista. En los últimos doce meses ha disminuido en 36,8 puntos.

La tendencia de mediano plazo, medida a través del promedio móvil trimestral, disminuyó agudamente, manteniéndose extraordinariamente pesimista.

La confianza en la actualidad (índice coyuntural) retrocedió marcadamente (33,7 puntos), pasando del nivel pesimista al extraordinariamente pesimista. Por su parte, la confianza en el futuro (índice de expectativas) también disminuyó de forma marcada (16,7 puntos), manteniéndose en el nivel extraordinariamente pesimista.

Las visiones de estabilidad de la confianza aumentaron agudamente, debido a un fuerte avance en las visiones neutrales del futuro, al que se suma un aumento gradual de las visiones neutrales de la actualidad.

**GRÁFICO 1**  
Índice de Percepción de Consumidores  
Base dic-2001 = 100



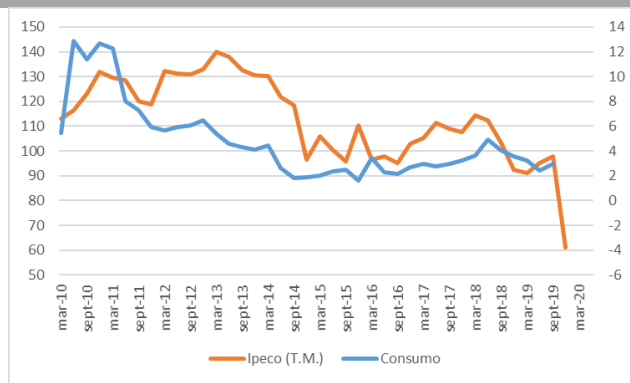
Fuente: CEEN UDD en base a encuestas en Mall Plaza

En los estratos socioeconómicos se observaron resultados negativos. En los estratos ABC1, C2 y C3 la confianza retrocedió, manteniéndose en el nivel extraordinariamente pesimista. En el D retrocedió de muy pesimista a extraordinariamente pesimista. En el estrato E disminuyó de levemente optimista a moderadamente pesimista.

A nivel regional, los cambios en la confianza fueron negativos. En la Región Metropolitana retrocedió de muy pesimista a extraordinariamente pesimista, mientras que en la Región del Bío-Bío también disminuyó, manteniéndose extraordinariamente pesimista.

<sup>1</sup> El IPECO es elaborado por el Centro de Estudios en Economía y Negocios, CEEN, de la Universidad del Desarrollo, en conjunto con Mall Plaza, desde diciembre de 2001. Para ver otros informes del CEEN: <http://ceen.udd.cl>

**GRÁFICO 2**  
IpeCo y Crecimiento anual del consumo privado



T.M. = Trimestre móvil

Fuente: CEEN UDD en base a encuestas en Mall Plaza y Banco Central

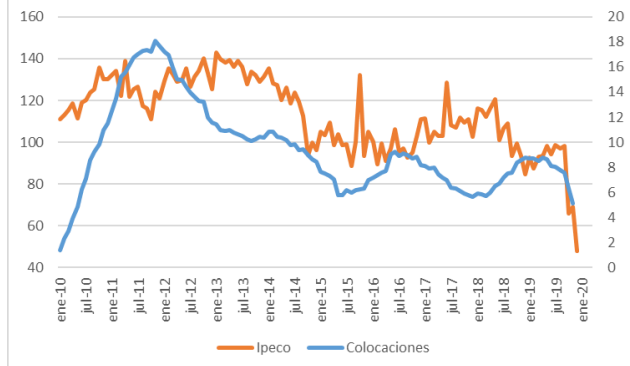
**La confianza se mantuvo extraordinariamente pesimista**

En diciembre la confianza de los consumidores retrocedió de forma aguda, manteniéndose en el nivel extraordinariamente pesimista.

El promedio móvil trimestral del IpeCo, que muestra de mejor forma la tendencia a mediano plazo, disminuyó agudamente, manteniéndose en el nivel extraordinariamente pesimista.

Las noticias económicas vigentes durante el mes fueron mayormente negativas para la confianza de los consumidores. El crecimiento del IMACEC de octubre fue de -3,4% en doce meses, mientras que el IPC de noviembre aumentó un 0,1%, acumulando un crecimiento de 2,7% en un año. Por otro lado, el Índice de Actividad del Comercio (IAC) aumentó un 1,4% en noviembre, con lo que acumula un retroceso de 5,3% en doce meses.

**GRÁFICO 3**  
IpeCo y Crecimiento anual de las colocaciones de consumo



Fuente: CEEN UDD en base a encuestas en Mall Plaza y Banco Central

Entre los factores que determinan los ingresos de los hogares, la tasa de desempleo disminuyó marginalmente a 6,9% en el trimestre terminado en noviembre, mientras que el índice real de remuneraciones disminuyó un 0,7% mensual en octubre, acumulando un crecimiento de 1,8% en un año.

El consumo privado ha crecido un 3,0% entre el tercer trimestre de 2018 y 2019 (Gráfico 2), mientras que las colocaciones de consumo aumentaron en un 0,1% en noviembre, acumulando un crecimiento de 5,1% en 12 meses (Gráfico 3).

**CUADRO 2**  
Índice de Percepción del Consumidor y otros subíndices  
Base Dic2001 = 100

Mes	IPeCo	Índice Coyuntural	Índice Expectativas	Situación Económica Actual	Desempleo Actual	Situación Económica Futura	Desempleo Futuro	Ingreso Futuro
dic-18	84,7	97,7	80,2	89,1	118,1	85,2	81,8	74,4
ene-19	92,8	111,9	86,1	94,9	150,1	91,2	108,3	66,9
feb-19	87,3	102,1	82,2	88,3	133,5	83,3	95,9	72,2
mar-19	93,0	123,8	82,1	107,5	160,9	86,1	105,5	63,1
abr-19	93,3	124,6	82,1	107,5	163,4	77,4	105,4	71,9
may-19	98,3	149,7	79,9	119,8	215,8	79,3	98,9	68,2
jun-19	94,0	134,5	79,5	110,5	188,1	75,4	109,1	64,7
jul-19	98,5	138,8	84,0	113,3	195,7	76,2	106,4	77,5
ago-19	97,0	129,7	85,3	107,8	178,6	76,9	116,6	73,7
sept-19	98,1	145,0	81,2	117,8	205,5	82,0	103,6	66,2
oct-19	65,7	83,0	59,6	71,8	108,5	57,8	79,5	48,7
nov-19	69,2	90,3	61,6	75,0	124,6	53,8	83,8	55,2
dic-19	48,0	56,7	44,9	52,5	66,9	62,5	32,0	35,8
var. m/m	-21,2	-33,7	-16,7	-22,5	-57,7	8,8	-51,8	-19,5
var. a/a	-36,8	-41,0	-35,3	-36,6	-51,2	-22,6	-49,7	-38,6

Fuente: CEEN UDD en base a encuestas en Mall Plaza

**GRÁFICO 4**  
IPeCo y percepciones



Fuente: CEEN UDD en base a encuestas en Mall Plaza

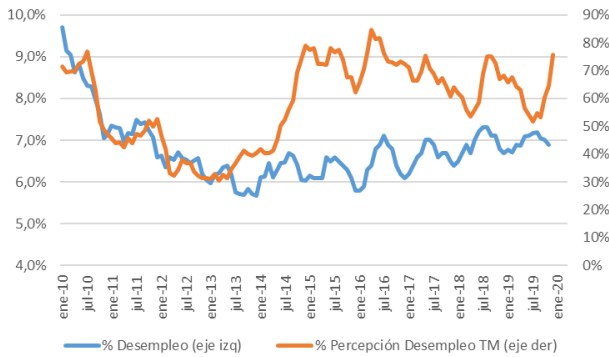
#### La confianza en la actualidad disminuyó al nivel extraordinariamente pesimista

La **confianza en la actualidad** (índice coyuntural) retrocedió marcadamente en diciembre (33,7 puntos), pasando del nivel pesimista al extraordinariamente pesimista. Esto se debió a marcadas caídas en las dos percepciones que componen el índice, la percepción del desempleo actual y la percepción de la situación económica actual.

La percepción de la **situación económica actual** disminuyó en 22,5 puntos, pasando del nivel muy pesimista al extraordinariamente pesimista, debido a un aumento de las visiones pesimistas y neutrales, y una disminución de las visiones optimistas. Por otra parte, la percepción del **desempleo actual** retrocedió 57,7 puntos, pasando del nivel moderadamente pesimista al muy pesimista, debido a un aumento de las visiones pesimistas, y una disminución de las visiones neutrales y optimistas. En los últimos doce meses la confianza en la actualidad ha disminuido en 41,0 puntos, principalmente debido a la caída en la percepción de la situación económica actual (Cuadros 2 y 3, Gráfico 4).

Durante diciembre aumentó el pesimismo respecto al desempleo declarado por los consumidores, en contraste con la disminución marginal en la tasa de

**GRÁFICO 5**  
Desempleo y Percepción sobre desempleo actual



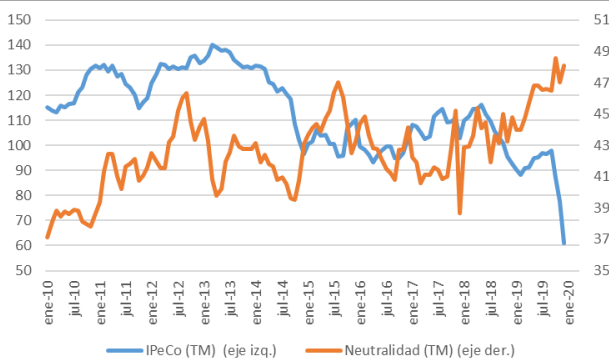
Fuente: CEEN UDD en base a encuestas en Mall Plaza

**CUADRO 3**  
Cambio en las visiones de los consumidores

	Pesimistas	Neutrales	Optimistas
Situación Económica Actual	2,41	5,95	-8,36
Desempleo Actual	10,58	-2,78	-7,80
Situación Económica Futura	-11,15	13,91	-2,76
Desempleo Futuro	5,68	10,50	-16,17
Ingreso Futuro	-0,67	13,10	-12,43

Fuente: CEEN UDD en base a encuestas en Mall Plaza

**GRÁFICO 6**  
Neutralidad y Percepción de los Consumidores



TM = trimestre móvil  
Fuente: CEEN UDD en base a encuestas en Mall Plaza

desempleo del INE durante el trimestre terminado en noviembre (Gráfico 5).

### La confianza en el futuro se mantuvo extraordinariamente pesimista

La **confianza en el futuro** (índice de expectativas) de los consumidores disminuyó marcadamente (16,7 puntos), aunque se mantuvo en el nivel extraordinariamente pesimista. Esto se debió a disminuciones agudas en las percepciones del desempleo futuro y de los ingresos futuros, compensadas parcialmente por una marcada mejora en la percepción de la situación económica futura.

La percepción de la **situación económica futura** se incrementó en 8,8 puntos, manteniéndose en el nivel extraordinariamente pesimista. Esto fue resultado de una disminución de las percepciones pesimistas y optimistas, y un aumento de las visiones neutrales. La percepción del **desempleo futuro** retrocedió 51,8 puntos, pasando del nivel pesimista al extraordinariamente pesimista, debido a un aumento de las visiones pesimistas y neutrales, y una disminución de las visiones optimistas. Finalmente, la percepción de los **ingresos futuros** disminuyó en 19,5 puntos, manteniéndose en el nivel extraordinariamente pesimista. Esto fue el resultado de un aumento de las visiones neutrales y una disminución de las visiones optimistas (Cuadros 2 y 3, Gráfico 4).

En los últimos doce meses, la confianza en el futuro ha caído en 35,3 puntos, principalmente por el retroceso en la percepción de los ingresos futuros (Gráfico 4).

### Las visiones de estabilidad de la confianza aumentaron de forma aguda

Durante diciembre, las visiones de estabilidad en las percepciones avanzaron de forma aguda, alcanzando un 50,0% del total de respuestas de la encuesta. Este resultado se explicó por un agudo incremento de las visiones neutrales del futuro, sumado a un avance gradual de las visiones neutrales de la actualidad. Por otra parte, la media móvil trimestral de las visiones de estabilidad aumentó gradualmente, ubicándose en un 48,1% del total (Gráfico 6).

CUADRO 4 IPeCo por estrato socioeconómico Base dic2001 = 100					
Mes \ IPeCo	ABC1	C2	C3	D	E
dic-18	58,8	86,5	94,3	76,5	102,8
ene-19	109,1	72,4	99,6	93,8	72,4
feb-19	95,0	77,9	92,7	82,8	73,3
mar-19	113,4	72,5	103,0	91,5	96,4
abr-19	115,7	79,1	90,4	92,9	89,6
may-19	120,2	76,6	95,7	102,9	100,6
jun-19	118,7	88,3	82,1	102,6	103,5
jul-19	117,5	83,0	100,9	93,6	163,2
ago-19	113,4	85,3	99,4	98,1	83,8
sept-19	116,0	83,3	98,4	100,0	95,3
oct-19	72,5	64,1	57,4	75,3	78,4
nov-19	66,1	73,0	64,5	67,6	118,5
dic-19	43,9	38,6	50,2	61,3	63,7
var. m/m	-22,2	-34,4	-14,3	-6,3	-54,8
var. a/a	-14,8	-47,9	-44,1	-15,2	-39,2

Fuente: CEEN UDD en base a encuestas en Mall Plaza

## Los estratos socioeconómicos registraron resultados negativos

En los estratos socioeconómicos se observaron resultados negativos. En los estratos **ABC1**, **C2** y **C3** la confianza retrocedió, manteniéndose extraordinariamente pesimista. En el **D** retrocedió de muy pesimista a extraordinariamente pesimista. En el estrato **E** disminuyó de levemente optimista a moderadamente pesimista.<sup>2</sup>

## En las regiones se registraron variaciones negativas

A nivel regional, los cambios en la confianza fueron negativos. En la **Región Metropolitana** retrocedió de muy pesimista a extraordinariamente pesimista, mientras que en la **Región del Bío Bío** disminuyó, manteniéndose extraordinariamente pesimista (Cuadro 5).

CUADRO 5 IPeCo por región Base dic2001 = 100		
Mes	Bío Bío	RM
dic-18	99,5	92,9
ene-19	116,7	93,9
feb-19	107,3	89,2
mar-19	121,1	92,4
abr-19	128,9	89,7
may-19	136,9	95,0
jun-19	139,6	87,1
jul-19	140,5	94,0
ago-19	138,2	92,1
sept-19	139,0	95,4
oct-19	88,4	66,9
nov-19	67,3	81,4
dic-19	66,4	45,6
var. m/m	-0,9	-35,8
var. a/a	-33,1	-47,3

Fuente: CEEN UDD en base a encuestas en Mall Plaza

**Cristián Echeverría V., Director CEEN**  
 (+562) 2327.9792 | [cecheverria@udd.cl](mailto:cecheverria@udd.cl)  
**Guillermo Acuña S., Investigador**  
[guacunas@udd.cl](mailto:guacunas@udd.cl)  
<http://ceen.udd.cl>

<sup>2</sup> Los niveles históricos de las percepciones de los consumidores son específicos al promedio y desviación estándar de cada región y estrato socioeconómico, por lo que el nivel de neutralidad para un grupo no se puede comparar con el de otro.

