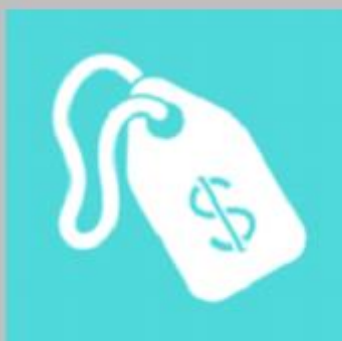


## IPC POR GRUPOS DE INGRESO



# IPC POR GRUPOS DE INGRESO

Abril 2018

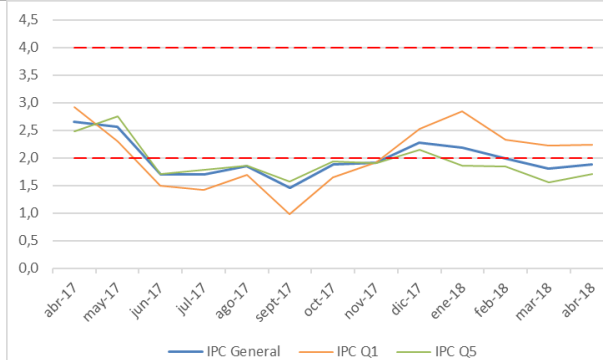
## La inflación de abril fue similar para todos los quintiles de ingreso.

|         | Índice | Var. m/m | Var a/a |
|---------|--------|----------|---------|
| General | 117,7  | 0,3      | 1,9     |
| Q1      | 121,6  | 0,3      | 2,2     |
| Q2      | 120,4  | 0,3      | 2,1     |
| Q3      | 118,2  | 0,3      | 2,0     |
| Q4      | 116,1  | 0,3      | 1,9     |
| Q5      | 114,2  | 0,3      | 1,7     |

El Q1 corresponde al 20% de hogares de más bajos ingresos, mientras que el Q5 corresponde al 20% de hogares con más altos ingresos.

Fuente: elaboración propia en base a datos del INE.

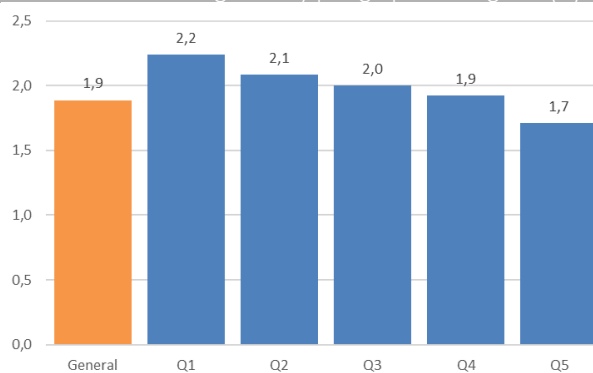
**Gráfico 1**  
Variación anual IPC general y 20% de los hogares con menores y mayores ingresos (%).



El Q1 corresponde al 20% de hogares de más bajos ingresos, mientras que el Q5 corresponde al 20% de hogares con más altos ingresos.

Fuente: elaboración propia en base a datos del INE.

**Gráfico 2**  
Variación anual IPC general y por grupos de ingreso (%).



El Q1 corresponde al 20% de hogares de más bajos ingresos, mientras que el Q5 corresponde al 20% de hogares con más altos ingresos.

Fuente: elaboración propia en base a datos del INE.

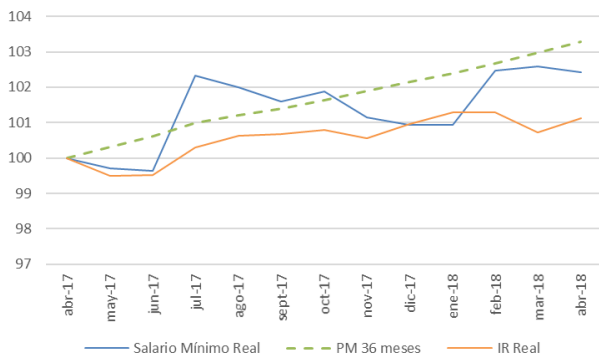
En abril se mantuvo la brecha entre el nivel de precios relevante para los hogares del 20% de más bajos ingresos y el de los del 20% de más altos ingresos. Los hogares de todos los quintiles de ingreso experimentaron una inflación relevante similar, de 0,3% respecto del mes anterior. De esta manera, los hogares del 20% de menores ingresos acumulan una inflación de 2,2% en doce meses. Los hogares del segundo quintil alcanzaron una inflación de 2,1% en doce meses. Los hogares del tercer quintil de ingreso tuvieron una inflación relevante 2,0% en un año. Los hogares del cuarto quintil alcanzaron una inflación relevante de 1,9%, en doce meses. Por último, el 20% de hogares de más altos ingresos tuvo una inflación relevante de 1,7% en doce meses.

Los precios de los bienes y servicios más importantes para los hogares del 20% de menores ingresos presentaron las siguientes variaciones: Alimentos y Bebidas no alcohólicas, 0,4%; Bebidas Alcohólicas y Tabaco, 0,6%; y Vivienda y Servicios Básicos, 0,7%.

Los precios de bienes y servicios más importantes para los hogares del 20% de mayores ingresos presentaron las siguientes variaciones: Equipamiento y Mantenimiento del Hogar, 0,5%; Transporte, 0,0%; Educación, 0,0%; Restaurantes y Hoteles, 0,1%; y Bienes y Servicios Diversos, 0,4%.

**Gráfico 3**

Crecimiento del salario promedio real, salario mínimo real y del promedio móvil de 36 meses del salario mínimo real



Fuente: elaboración propia en base a datos del INE.

### El crecimiento del salario mínimo real supera al de las remuneraciones reales promedio.

Durante los últimos 12 meses, las remuneraciones reales promedio en la economía han crecido aproximadamente un 1,1%, mientras que el salario mínimo real, ajustado por la inflación relevante para los hogares del 20% de menores ingresos, creció un 2,4% en el mismo periodo. El promedio móvil de los últimos 36 meses del salario mínimo real ha aumentado en 3,3% (Gráfico 3).

### La inflación de abril estuvo por debajo de las expectativas del mercado

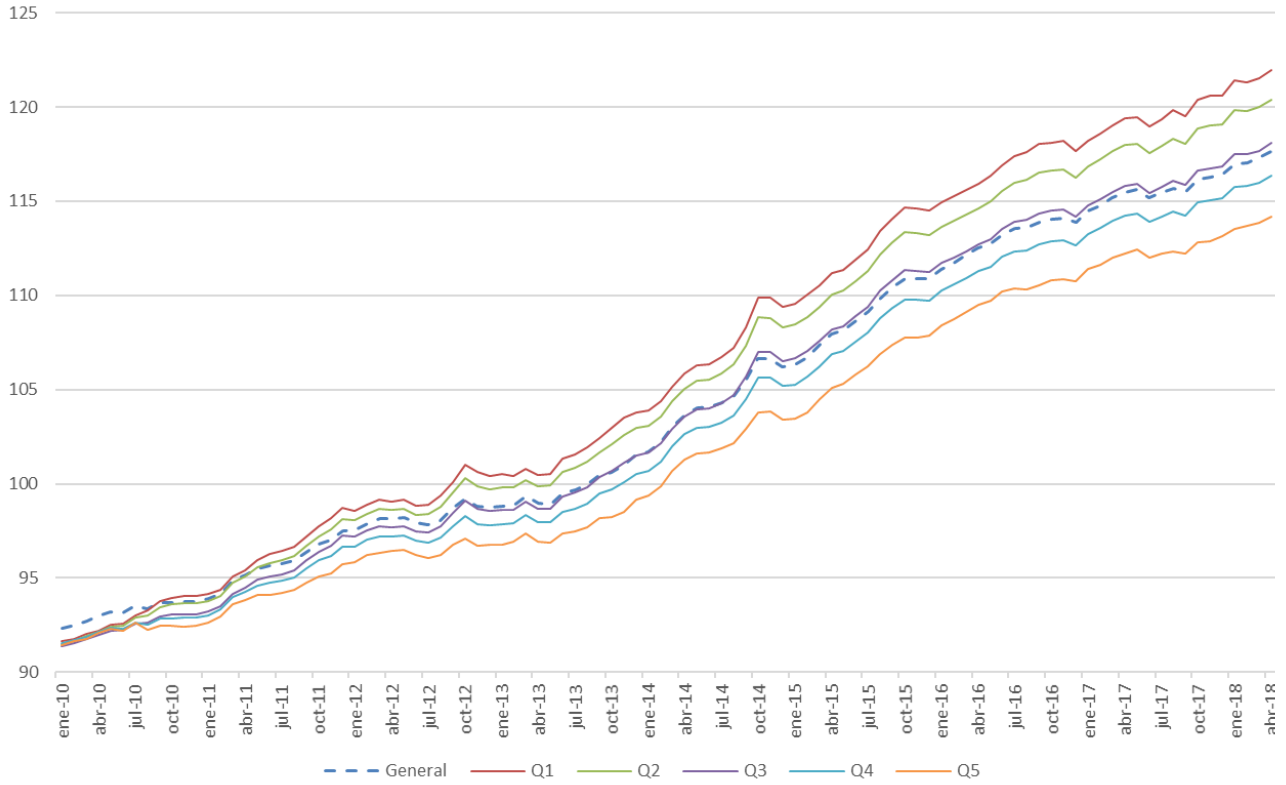
En abril, el Índice de Precios del Consumidor (IPC) presentó una variación de 0,3%, mayor a la esperada por el mercado (0,2%), según la Encuesta de Expectativas Económicas del Banco Central. De esta manera el IPC acumula un alza de 1,9% en doce meses, ubicándose por debajo del rango meta del Banco Central. Entre las principales alzas destacaron Vivienda y Servicios Básicos (0,7%), Alimentos y Bebidas No Alcohólicas (0,4%), y Salud (1,0%), mientras que entre las principales disminuciones de precios destacaron Recreación y Cultura (-0,3%) y Vestuario y Calzado (-0,4%).

**Cuadro 2**  
Índices y variaciones a nivel general y por quintiles

| Fecha   | Índice General | Var m/m | Var a/a | Índice Q1 | Var m/m | Var a/a | Índice Q2 | Var m/m | Var a/a |
|---------|----------------|---------|---------|-----------|---------|---------|-----------|---------|---------|
| abr-17  | 115,5          | 0,2     | 2,7     | 119,0     | 0,3     | 2,9     | 117,9     | 0,3     | 2,9     |
| may-17  | 115,6          | 0,1     | 2,6     | 118,8     | -0,2    | 2,3     | 117,7     | -0,2    | 2,3     |
| jun-17  | 115,2          | -0,4    | 1,7     | 118,4     | -0,3    | 1,5     | 117,4     | -0,3    | 1,6     |
| jul-17  | 115,5          | 0,2     | 1,7     | 118,8     | 0,4     | 1,4     | 117,8     | 0,4     | 1,5     |
| ago-17  | 115,7          | 0,2     | 1,9     | 119,3     | 0,4     | 1,7     | 118,2     | 0,3     | 1,8     |
| sept-17 | 115,5          | -0,2    | 1,5     | 119,0     | -0,3    | 1,0     | 117,9     | -0,2    | 1,1     |
| oct-17  | 116,2          | 0,6     | 1,9     | 119,8     | 0,7     | 1,7     | 118,7     | 0,6     | 1,7     |
| nov-17  | 116,3          | 0,1     | 1,9     | 120,0     | 0,2     | 1,9     | 118,8     | 0,1     | 1,8     |
| dic-17  | 116,5          | 0,1     | 2,3     | 120,2     | 0,2     | 2,5     | 119,0     | 0,2     | 2,4     |
| ene-18  | 117,0          | 0,5     | 2,2     | 121,1     | 0,7     | 2,8     | 119,8     | 0,7     | 2,6     |
| feb-18  | 117,0          | 0,0     | 2,0     | 121,0     | -0,1    | 2,3     | 119,8     | 0,0     | 2,2     |
| mar-18  | 117,3          | 0,2     | 1,8     | 121,3     | 0,2     | 2,2     | 120,0     | 0,2     | 2,1     |
| abr-18  | 117,7          | 0,3     | 1,9     | 121,6     | 0,3     | 2,2     | 120,4     | 0,3     | 2,1     |

| Fecha   | Índice Q3 | Var m/m | Var a/a | Índice Q4 | Var m/m | Var a/a | Índice Q5 | Var m/m | Var a/a |
|---------|-----------|---------|---------|-----------|---------|---------|-----------|---------|---------|
| abr-17  | 115,8     | 0,3     | 2,8     | 113,9     | 0,3     | 2,7     | 112,3     | 0,2     | 2,5     |
| may-17  | 115,7     | -0,1    | 2,4     | 113,9     | 0,0     | 2,4     | 112,7     | 0,4     | 2,7     |
| jun-17  | 115,4     | -0,3    | 1,7     | 113,5     | -0,3    | 1,7     | 112,1     | -0,5    | 1,7     |
| jul-17  | 115,8     | 0,3     | 1,6     | 113,8     | 0,3     | 1,7     | 112,3     | 0,1     | 1,8     |
| ago-17  | 116,1     | 0,3     | 1,8     | 114,1     | 0,2     | 1,9     | 112,4     | 0,1     | 1,9     |
| sept-17 | 115,9     | -0,2    | 1,3     | 114,0     | -0,1    | 1,5     | 112,3     | -0,1    | 1,6     |
| oct-17  | 116,6     | 0,6     | 1,8     | 114,6     | 0,5     | 1,9     | 112,9     | 0,6     | 1,9     |
| nov-17  | 116,7     | 0,1     | 1,9     | 114,6     | 0,0     | 1,9     | 113,1     | 0,1     | 1,9     |
| dic-17  | 116,9     | 0,2     | 2,4     | 114,8     | 0,2     | 2,3     | 113,2     | 0,1     | 2,1     |
| ene-18  | 117,6     | 0,6     | 2,4     | 115,4     | 0,5     | 2,3     | 113,5     | 0,3     | 1,9     |
| feb-18  | 117,6     | 0,0     | 2,1     | 115,5     | 0,1     | 2,0     | 113,6     | 0,1     | 1,8     |
| mar-18  | 117,8     | 0,2     | 2,0     | 115,7     | 0,2     | 1,9     | 113,8     | 0,2     | 1,6     |
| abr-18  | 118,2     | 0,3     | 2,0     | 116,1     | 0,3     | 1,9     | 114,2     | 0,3     | 1,7     |

**Gráfico 4**  
Índice de Precios al Consumidor por grupos de ingreso



El Q1 corresponde al 20% de hogares de más bajos ingresos, mientras que el Q5 corresponde al 20% de hogares con más altos ingresos.  
Fuente: elaboración propia en base a datos del INE.

**Cristián Echeverría V., Director CEEN**  
(02) 327.9792 | [cecheverria@udd.cl](mailto:cecheverria@udd.cl)  
**Guillermo Acuña S., Investigador**  
[guacunas@udd.cl](mailto:guacunas@udd.cl)  
<http://ceen.udd.cl/>

