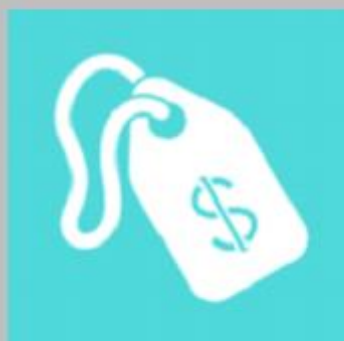


IPC POR GRUPOS DE INGRESO



IPC POR GRUPOS DE INGRESO

Agosto 2018

La inflación de agosto fue similar para los hogares de todos los grupos de ingreso.

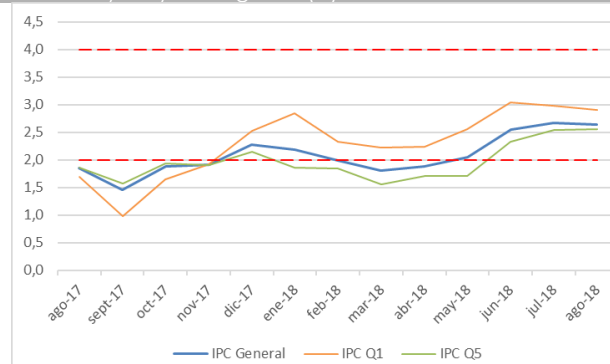
Cuadro 1 Índices y variaciones a nivel general y por quintiles			
	Índice	Var. m/m	Var a/a
General	118,7	0,2	2,6
Q1	122,8	0,3	2,9
Q2	121,4	0,3	2,7
Q3	119,2	0,2	2,7
Q4	117,1	0,2	2,6
Q5	115,3	0,1	2,6

El Q1 corresponde al 20% de hogares de más bajos ingresos, mientras que el Q5 corresponde al 20% de hogares con más altos ingresos.

Fuente: elaboración propia en base a datos del INE.

Gráfico 1

Variación anual IPC general y 20% de los hogares con menores y mayores ingresos (%).

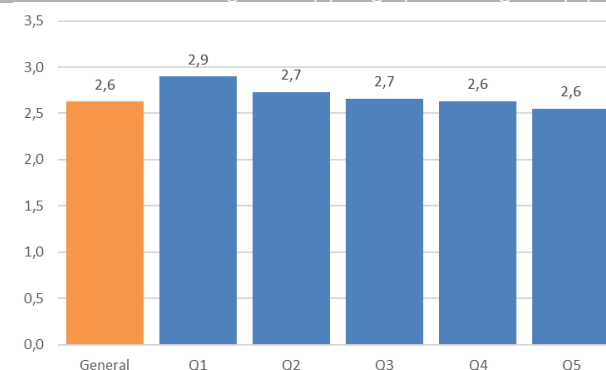


El Q1 corresponde al 20% de hogares de más bajos ingresos, mientras que el Q5 corresponde al 20% de hogares con más altos ingresos.

Fuente: elaboración propia en base a datos del INE.

Gráfico 2

Variación anual IPC general y por grupos de ingreso (%).



El Q1 corresponde al 20% de hogares de más bajos ingresos, mientras que el Q5 corresponde al 20% de hogares con más altos ingresos.

Fuente: elaboración propia en base a datos del INE.

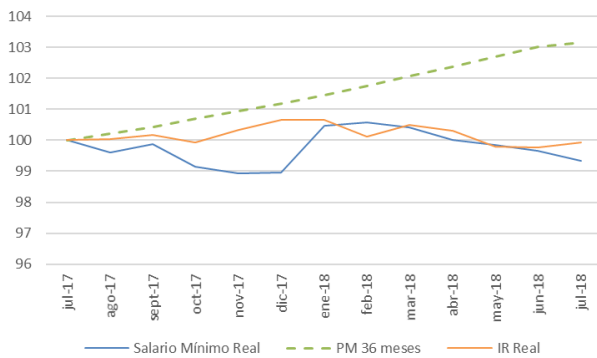
En agosto aumentó la brecha entre el nivel de precios relevante para los hogares del 20% de más bajos ingresos y el de los del 20% de más altos ingresos. Los hogares del 20% de menores ingresos tuvieron una inflación relevante de 0,3% en el mes, al igual que los hogares del segundo quintil, con lo que acumulan un 2,9% y 2,7% anual, respectivamente. Los hogares del tercer y cuarto quintil registraron una inflación relevante de 0,2% en el mes, sumando un 2,7% y 2,6% en doce meses, respectivamente. Por último, el 20% de hogares de más altos ingresos tuvo una inflación relevante de 0,1%, con lo que acumula un 2,6% en doce meses.

Los precios de los bienes y servicios más importantes para los hogares del 20% de menores ingresos presentaron las siguientes variaciones: Alimentos y Bebidas no alcohólicas, 0,5%; Bebidas Alcohólicas y Tabaco, 0,2%; y Vivienda y Servicios Básicos, 0,6%.

Los precios de bienes y servicios más importantes para los hogares del 20% de mayores ingresos presentaron las siguientes variaciones: Equipamiento y Mantenimiento del Hogar, 0,1%; Transporte, -0,5%; Educación, 0,0%; Restaurantes y Hoteles, 0,1%; y Bienes y Servicios Diversos, 0,5%.

Gráfico 3

Crecimiento del salario promedio real, salario mínimo real y del promedio móvil de 36 meses del salario mínimo real



Fuente: elaboración propia en base a datos del INE.

La caída en las remuneraciones reales promedio es menor a la del salario mínimo real.

Durante los últimos 12 meses, las remuneraciones reales promedio en la economía han disminuido en aproximadamente un -0,1%, mientras que el salario mínimo real, ajustado por la inflación relevante para los hogares del 20% de menores ingresos, ha disminuido en -0,7% en el mismo periodo. El promedio móvil de los últimos 36 meses del salario mínimo real ha aumentado en 3,1% (Gráfico 3).

La inflación de agosto coincidió con las expectativas del mercado

En agosto, el Índice de Precios del Consumidor (IPC) presentó una variación de 0,2%, igual a la esperada por el mercado, según la Encuesta de Expectativas Económicas del Banco Central. De esta manera el IPC acumula un alza de 2,6% en doce meses, ubicándose dentro del rango meta del Banco Central. Entre las principales alzas destacaron Alimentos y Bebidas No Alcohólicas (0,5%), Vivienda y Servicios Básicos (0,6%), y Bienes y servicios Diversos (0,5%), mientras que entre las principales disminuciones de precios destacaron Transporte (-0,5%) y Recreación y Cultura (-0,5%).

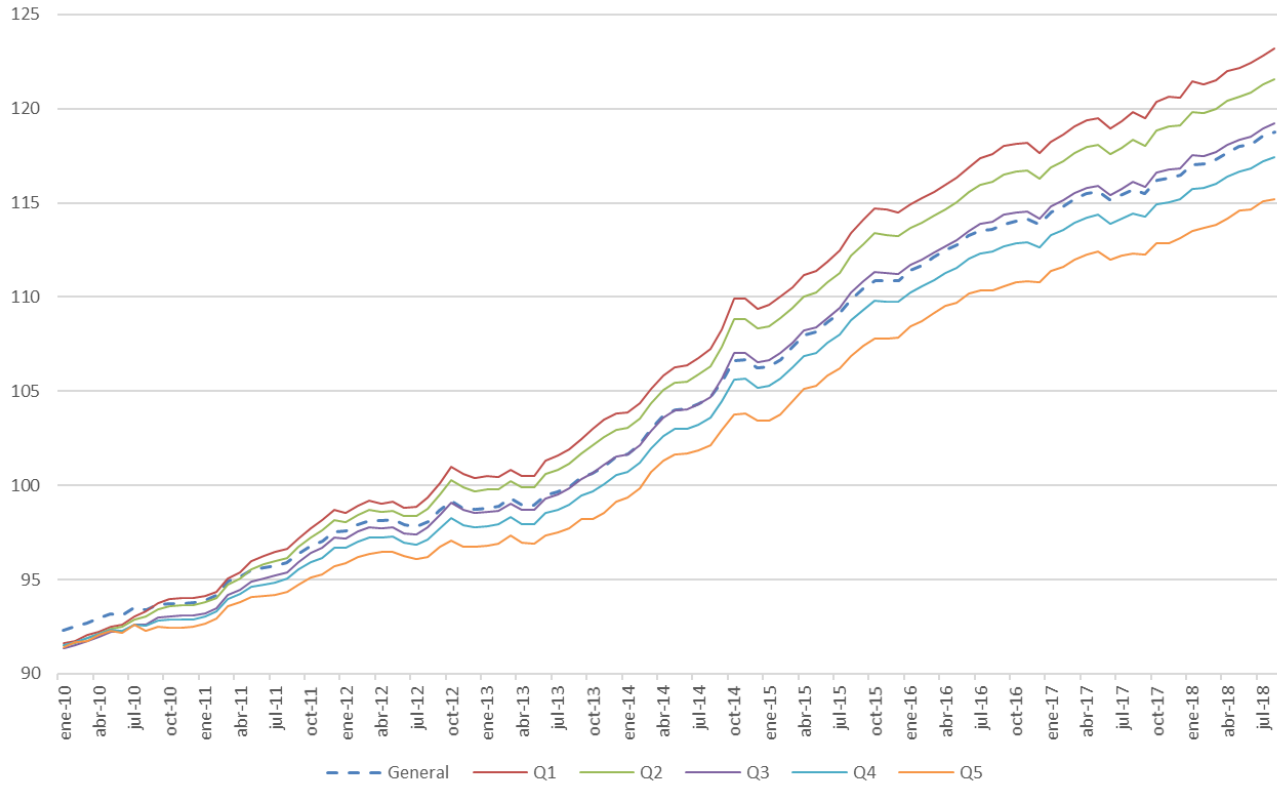
Cuadro 2

Índices y variaciones a nivel general y por quintiles

Fecha	Índice General	Var m/m	Var a/a	Índice Q1	Var m/m	Var a/a	Índice Q2	Var m/m	Var a/a
ago-17	115,7	0,2	1,9	119,3	0,4	1,7	118,2	0,3	1,8
sept-17	115,5	-0,2	1,5	119,0	-0,3	1,0	117,9	-0,2	1,1
oct-17	116,2	0,6	1,9	119,8	0,7	1,7	118,7	0,6	1,7
nov-17	116,3	0,1	1,9	120,0	0,2	1,9	118,8	0,1	1,8
dic-17	116,5	0,1	2,3	120,2	0,2	2,5	119,0	0,2	2,4
ene-18	117,0	0,5	2,2	121,1	0,7	2,8	119,8	0,7	2,6
feb-18	117,0	0,0	2,0	121,0	-0,1	2,3	119,8	0,0	2,2
mar-18	117,3	0,2	1,8	121,3	0,2	2,2	120,0	0,2	2,1
abr-18	117,7	0,3	1,9	121,6	0,3	2,2	120,4	0,3	2,1
may-18	118,0	0,3	2,0	121,8	0,1	2,6	120,6	0,1	2,4
jun-18	118,1	0,1	2,5	121,9	0,1	3,0	120,7	0,1	2,9
jul-18	118,5	0,4	2,7	122,4	0,4	3,0	121,1	0,4	2,8
ago-18	118,7	0,2	2,6	122,8	0,3	2,9	121,4	0,3	2,7

Fecha	Índice Q3	Var m/m	Var a/a	Índice Q4	Var m/m	Var a/a	Índice Q5	Var m/m	Var a/a
ago-17	116,1	0,3	1,8	114,1	0,2	1,9	112,4	0,1	1,9
sept-17	115,9	-0,2	1,3	114,0	-0,1	1,5	112,3	-0,1	1,6
oct-17	116,6	0,6	1,8	114,6	0,5	1,9	112,9	0,6	1,9
nov-17	116,7	0,1	1,9	114,6	0,0	1,9	113,1	0,1	1,9
dic-17	116,9	0,2	2,4	114,8	0,2	2,3	113,2	0,1	2,1
ene-18	117,6	0,6	2,4	115,4	0,5	2,3	113,5	0,3	1,9
feb-18	117,6	0,0	2,1	115,5	0,1	2,0	113,6	0,1	1,8
mar-18	117,8	0,2	2,0	115,7	0,2	1,9	113,8	0,2	1,6
abr-18	118,2	0,3	2,0	116,1	0,3	1,9	114,2	0,3	1,7
may-18	118,4	0,2	2,3	116,3	0,2	2,2	114,6	0,4	1,7
jun-18	118,5	0,1	2,7	116,5	0,1	2,6	114,7	0,1	2,3
jul-18	118,9	0,3	2,7	116,9	0,4	2,7	115,1	0,4	2,5
ago-18	119,2	0,2	2,7	117,1	0,2	2,6	115,3	0,1	2,6

Gráfico 4
Índice de Precios al Consumidor por grupos de ingreso



El Q1 corresponde al 20% de hogares de más bajos ingresos, mientras que el Q5 corresponde al 20% de hogares con más altos ingresos.
Fuente: elaboración propia en base a datos del INE.

Cristián Echeverría V., Director CEEN
(02) 327.9792 | cecheverria@udd.cl
Guillermo Acuña S., Investigador
guacunas@udd.cl
<http://ceen.udd.cl/>

