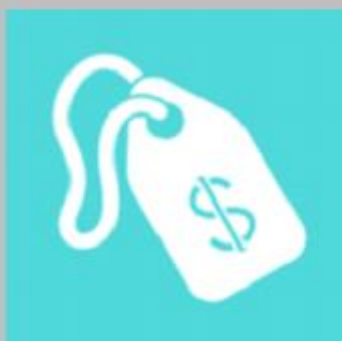


IPC POR GRUPOS DE INGRESO



IPC POR GRUPOS DE INGRESO

Noviembre 2018

La inflación de noviembre fue menor para los hogares del segundo y cuarto quintil.

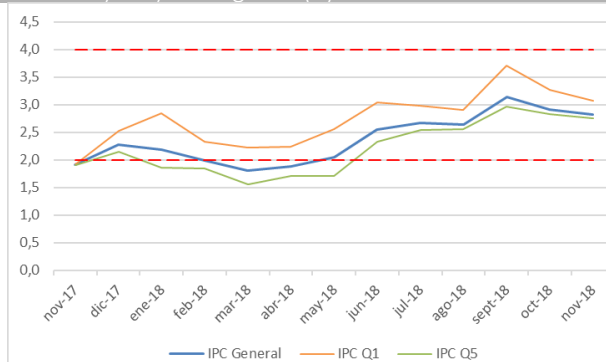
Cuadro 1
Índices y variaciones a nivel general y por quintiles

	Índice	Var. m/m	Var a/a
General	119,6	0,0	2,8
Q1	123,7	0,0	3,1
Q2	122,3	-0,1	3,0
Q3	120,0	0,0	2,8
Q4	117,8	-0,1	2,8
Q5	116,2	0,0	2,7

El Q1 corresponde al 20% de hogares de más bajos ingresos, mientras que el Q5 corresponde al 20% de hogares con más altos ingresos.

Fuente: elaboración propia en base a datos del INE.

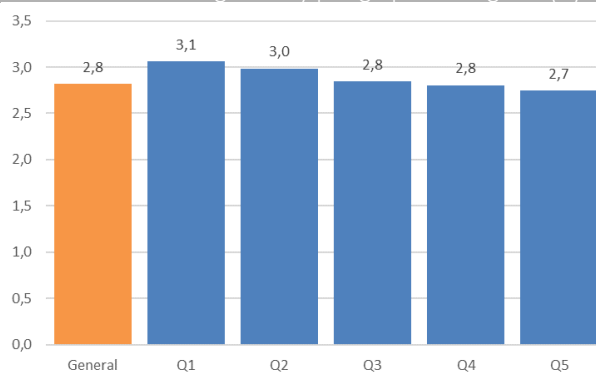
Gráfico 1
Variación anual IPC general y 20% de los hogares con menores y mayores ingresos (%).



El Q1 corresponde al 20% de hogares de más bajos ingresos, mientras que el Q5 corresponde al 20% de hogares con más altos ingresos.

Fuente: elaboración propia en base a datos del INE.

Gráfico 2
Variación anual IPC general y por grupos de ingreso (%).



El Q1 corresponde al 20% de hogares de más bajos ingresos, mientras que el Q5 corresponde al 20% de hogares con más altos ingresos.

Fuente: elaboración propia en base a datos del INE.

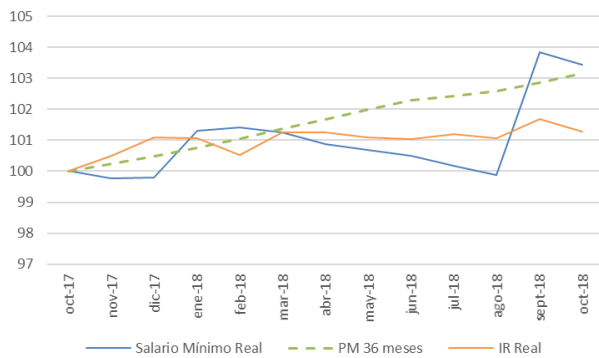
En noviembre se redujo la brecha entre el nivel de precios relevante para los hogares del 20% de más bajos ingresos y el de los del 20% de más altos ingresos. Los hogares del 20% de menores ingresos tuvieron una inflación relevante de 0,0% en el mes, con lo que acumulan una inflación anual de 3,1%. Los hogares del segundo quintil registraron una inflación relevante de -0,1%, acumulando un 3,0% en doce meses. Los hogares del tercer quintil tuvieron una inflación relevante de 0,0%, sumando un 2,8% en un año. Los hogares del cuarto quintil registraron una inflación relevante de -0,1% en el mes, con lo que acumulan una inflación anual de 2,8%. Por último, el 20% de hogares de más altos ingresos tuvo una inflación relevante de 0,0%, con lo que suman un 2,7% en doce meses.

Los precios de los bienes y servicios más importantes para los hogares del 20% de menores ingresos presentaron las siguientes variaciones: Alimentos y Bebidas no alcohólicas, 0,4%; Bebidas Alcohólicas y Tabaco, -0,1%; y Vivienda y Servicios Básicos, -0,4%.

Los precios de bienes y servicios más importantes para los hogares del 20% de mayores ingresos presentaron las siguientes variaciones: Equipamiento y Mantenimiento del Hogar, -0,4%; Transporte, -0,6%; Educación, 0,0%; Restaurantes y Hoteles, 0,4%; y Bienes y Servicios Diversos, 0,4%.

Gráfico 3

Crecimiento del salario promedio real, salario mínimo real y del promedio móvil de 36 meses del salario mínimo real



Fuente: elaboración propia en base a datos del INE.

El aumento del salario mínimo real es mayor al de las remuneraciones reales promedio

Durante los últimos 12 meses, las remuneraciones reales promedio en la economía han aumentado en un 1,3%, mientras que el salario mínimo real, ajustado por la inflación relevante para los hogares del 20% de menores ingresos, ha crecido en un 3,5% en el mismo periodo. El promedio móvil de los últimos 36 meses del salario mínimo real ha aumentado en 3,1% (Gráfico 3).

La inflación de noviembre fue mayor a la esperada por el mercado

En noviembre, el Índice de Precios del Consumidor (IPC) presentó una variación de 0,0%, menor a la esperada por el mercado, según la Encuesta de Expectativas Económicas del Banco Central. De esta manera el IPC acumula un alza de 2,8% en doce meses, ubicándose dentro del rango meta del Banco Central. Entre las principales alzas destacaron Recreación y Cultura (1,3%), Alimentos y Bebidas No Alcohólicas (0,4%), y Bienes y Servicios Diversos (0,4%); mientras que entre las principales disminuciones de precios destacaron Transporte (-0,6%), Vivienda y Servicios Básicos (-0,4%), y Equipamiento y Mantenimiento del Hogar (-0,4%).

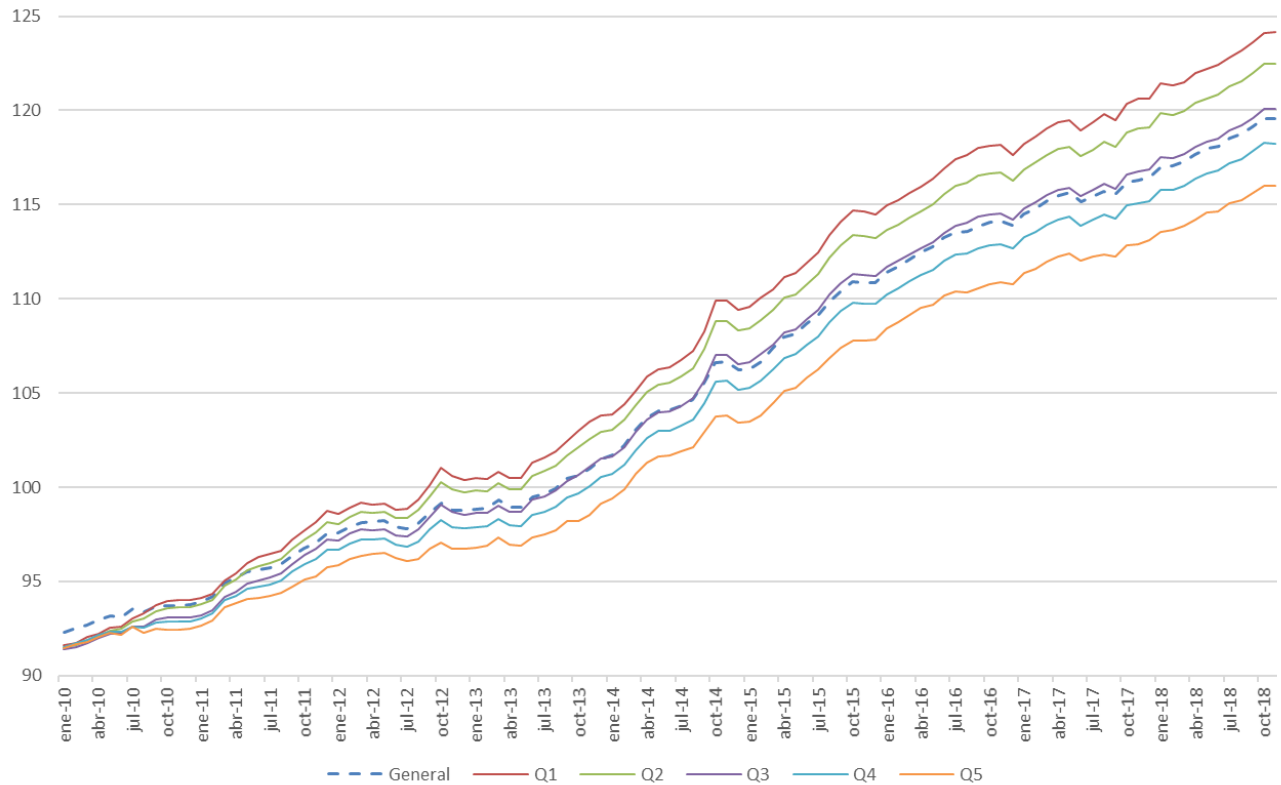
Cuadro 2

Índices y variaciones a nivel general y por quintiles

Fecha	Índice General	Var m/m	Var a/a	Índice Q1	Var m/m	Var a/a	Índice Q2	Var m/m	Var a/a
nov-17	116,3	0,1	1,9	120,0	0,2	1,9	118,8	0,1	1,8
dic-17	116,5	0,1	2,3	120,2	0,2	2,5	119,0	0,2	2,4
ene-18	117,0	0,5	2,2	121,1	0,7	2,8	119,8	0,7	2,6
feb-18	117,0	0,0	2,0	121,0	-0,1	2,3	119,8	0,0	2,2
mar-18	117,3	0,2	1,8	121,3	0,2	2,2	120,0	0,2	2,1
abr-18	117,7	0,3	1,9	121,6	0,3	2,2	120,4	0,3	2,1
may-18	118,0	0,3	2,0	121,8	0,1	2,6	120,6	0,1	2,4
jun-18	118,1	0,1	2,5	121,9	0,1	3,0	120,7	0,1	2,9
jul-18	118,5	0,4	2,7	122,4	0,4	3,0	121,1	0,4	2,8
ago-18	118,7	0,2	2,6	122,8	0,3	2,9	121,4	0,3	2,7
sept-18	119,1	0,3	3,1	123,4	0,5	3,7	122,0	0,5	3,5
oct-18	119,6	0,4	2,9	123,7	0,3	3,3	122,4	0,3	3,1
nov-18	119,6	0,0	2,8	123,7	0,0	3,1	122,3	-0,1	3,0

Fecha	Índice Q3	Var m/m	Var a/a	Índice Q4	Var m/m	Var a/a	Índice Q5	Var m/m	Var a/a
nov-17	116,7	0,1	1,9	114,6	0,0	1,9	113,1	0,1	1,9
dic-17	116,9	0,2	2,4	114,8	0,2	2,3	113,2	0,1	2,1
ene-18	117,6	0,6	2,4	115,4	0,5	2,3	113,5	0,3	1,9
feb-18	117,6	0,0	2,1	115,5	0,1	2,0	113,6	0,1	1,8
mar-18	117,8	0,2	2,0	115,7	0,2	1,9	113,8	0,2	1,6
abr-18	118,2	0,3	2,0	116,1	0,3	1,9	114,2	0,3	1,7
may-18	118,4	0,2	2,3	116,3	0,2	2,2	114,6	0,4	1,7
jun-18	118,5	0,1	2,7	116,5	0,1	2,6	114,7	0,1	2,3
jul-18	118,9	0,3	2,7	116,9	0,4	2,7	115,1	0,4	2,5
ago-18	119,2	0,2	2,7	117,1	0,2	2,6	115,3	0,1	2,6
sept-18	119,7	0,4	3,2	117,5	0,3	3,1	115,6	0,3	3,0
oct-18	120,0	0,3	2,9	117,9	0,3	2,9	116,1	0,5	2,8
nov-18	120,0	0,0	2,8	117,8	-0,1	2,8	116,2	0,0	2,7

Gráfico 4
Índice de Precios al Consumidor por grupos de ingreso



El Q1 corresponde al 20% de hogares de más bajos ingresos, mientras que el Q5 corresponde al 20% de hogares con más altos ingresos.
Fuente: elaboración propia en base a datos del INE.

Cristián Echeverría V., Director CEEN
(02) 327.9792 | cecheverria@udd.cl
Guillermo Acuña S., Investigador
guacunas@udd.cl
<http://ceen.udd.cl/>

