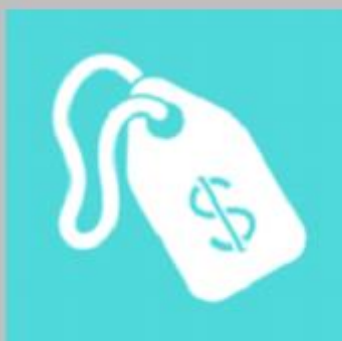


IPC POR GRUPOS DE INGRESO



IPC POR GRUPOS DE INGRESO

Mayo 2019

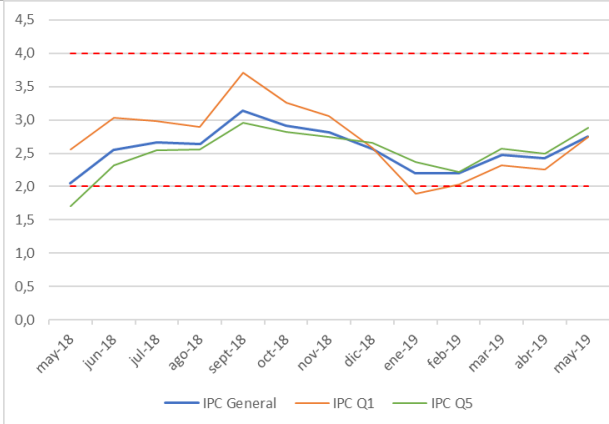
La inflación de mayo fue mayor para los hogares de mayores ingresos.

Cuadro 1
Índices y variaciones a nivel general y por quintiles

	Índice	Var. m/m	Var a/a
General	102,2	0,6	2,8
Q1	102,0	0,6	2,7
Q2	101,9	0,5	2,6
Q3	101,9	0,5	2,6
Q4	102,0	0,6	2,6
Q5	102,2	0,8	2,9

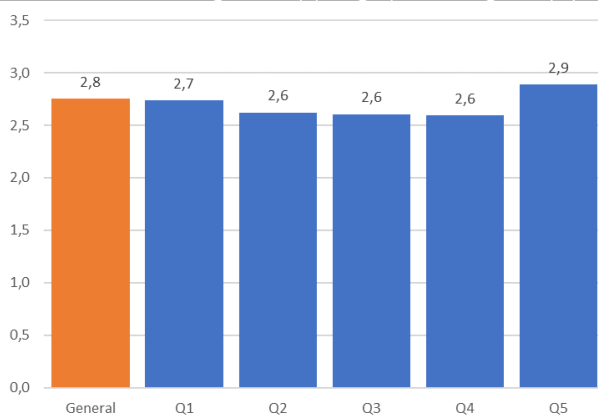
El Q1 corresponde al 20% de hogares de más bajos ingresos, mientras que el Q5 corresponde al 20% de hogares con más altos ingresos.
Fuente: elaboración propia en base a datos del INE.

Gráfico 1
Variación anual IPC general y 20% de los hogares con menores y mayores ingresos (%).



El Q1 corresponde al 20% de hogares de más bajos ingresos, mientras que el Q5 corresponde al 20% de hogares con más altos ingresos.
Fuente: elaboración propia en base a datos del INE.

Gráfico 2
Variación anual IPC general y por grupos de ingreso (%).



El Q1 corresponde al 20% de hogares de más bajos ingresos, mientras que el Q5 corresponde al 20% de hogares con más altos ingresos.
Fuente: elaboración propia en base a datos del INE.

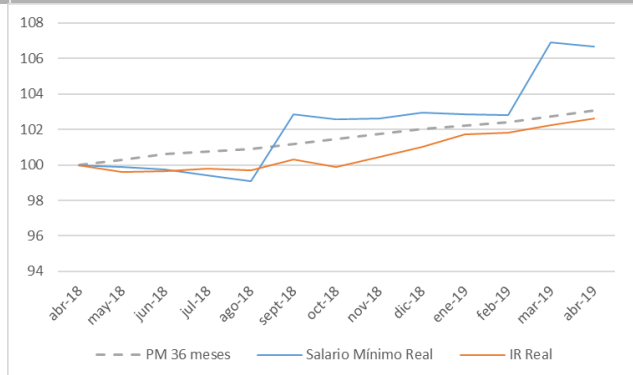
En mayo el 20% de hogares de más bajos ingresos registró una inflación relevante menor a la del 20% de hogares de más altos ingresos. El 20% de hogares de menores ingresos tuvo una inflación relevante de 0,6% en el mes, con lo que acumulan una inflación anual de 2,7%. Los hogares del segundo y tercer quintil de ingresos tuvieron una inflación de 0,5% en el mes, sumando un 2,6% anual. Los hogares del cuarto quintil tuvieron una inflación relevante de 0,6% en el mes, acumulando un 2,6% anual. Por último, el 20% de hogares de más altos ingresos tuvo una inflación relevante de 0,8%, con lo que suman un 2,9% en doce meses.

Los precios de los bienes y servicios más importantes para el 20% de hogares de menores ingresos presentaron las siguientes variaciones: Alimentos y Bebidas No Alcohólicas, 0,0%; Vivienda y Servicios Básicos, 1,8%; y Transporte, 1,0%.

Los precios de bienes y servicios más importantes para el 20% de hogares de mayores ingresos presentaron las siguientes variaciones: Transporte, 1,0%; Vivienda y Servicios Básicos, 1,8%; Alimentos y Bebidas No Alcohólicas, 0,0%; y Equipamiento y Mantenimiento del Hogar, 0,0%.

Gráfico 3

Crecimiento del salario promedio real, salario mínimo real y del promedio móvil de 36 meses del salario mínimo real



Fuente: elaboración propia en base a datos del INE.

El aumento del salario mínimo real es mayor al de las remuneraciones reales promedio

Durante los últimos 12 meses, las remuneraciones reales promedio en la economía han aumentado en un 2,6%, mientras que el salario mínimo real, ajustado por la inflación relevante para los hogares del 20% de menores ingresos, ha crecido en un 6,6% en el mismo periodo. El promedio móvil de los últimos 36 meses del salario mínimo real, que refleja mejor su tendencia de mediano plazo, ha aumentado en 3,1% acumulado en los últimos tres años (Gráfico 3).

La inflación de mayo fue mayor a la esperada por el mercado

En mayo, el Índice de Precios del Consumidor (IPC) presentó una variación de 0,6%, mayor a la esperada por el mercado, según la Encuesta de Expectativas Económicas del Banco Central. De esta manera el IPC acumula un alza de 2,8% en doce meses, ubicándose prácticamente en el medio del rango meta del Banco Central. Entre las principales alzas destacaron Vivienda y Servicios Básicos (1,8%); Recreación y Cultura (2,6%); y Transporte (1,0%); mientras que entre las principales disminuciones de precios destacaron Vestuario y Calzado (-0,4%); y Comunicaciones (-0,1%).

Cuadro 2
Índices y variaciones a nivel general y por quintiles

Fecha	Índice General	Var m/m	Var a/a	Índice Q1	Var m/m	Var a/a	Índice Q2	Var m/m	Var a/a
may-18	99,4	0,3	2,0	99,3	0,1	2,6	99,3	0,1	2,4
jun-18	99,5	0,1	2,5	99,4	0,1	3,0	99,5	0,1	2,9
jul-18	99,9	0,4	2,7	99,8	0,4	3,0	99,8	0,4	2,8
ago-18	100,0	0,2	2,6	100,1	0,3	2,9	100,1	0,3	2,7
sept-18	100,4	0,3	3,1	100,6	0,5	3,7	100,5	0,5	3,5
oct-18	100,7	0,4	2,9	100,9	0,3	3,3	100,8	0,3	3,1
nov-18	100,7	0,0	2,8	100,9	0,0	3,1	100,8	-0,1	3,0
dic-18	100,6	-0,1	2,6	100,6	-0,3	2,6	100,5	-0,3	2,5
ene-19	100,7	0,1	2,2	100,6	0,1	1,9	100,6	0,1	1,9
feb-19	100,8	0,0	2,2	100,7	0,1	2,0	100,7	0,1	2,0
mar-19	101,3	0,5	2,5	101,2	0,5	2,3	101,1	0,4	2,2
abr-19	101,5	0,3	2,4	101,4	0,3	2,3	101,4	0,3	2,2
may-19	102,2	0,6	2,8	102,0	0,6	2,7	101,9	0,5	2,6

Fecha	Índice Q3	Var m/m	Var a/a	Índice Q4	Var m/m	Var a/a	Índice Q5	Var m/m	Var a/a
may-18	99,4	0,2	2,3	99,5	0,2	2,2	99,3	0,4	1,7
jun-18	99,5	0,1	2,7	99,6	0,1	2,6	99,4	0,1	2,3
jul-18	99,8	0,3	2,7	99,9	0,4	2,7	99,8	0,4	2,5
ago-18	100,0	0,2	2,7	100,1	0,2	2,6	99,9	0,1	2,6
sept-18	100,4	0,4	3,2	100,4	0,3	3,1	100,2	0,3	3,0
oct-18	100,7	0,3	2,9	100,8	0,3	2,9	100,6	0,5	2,8
nov-18	100,7	0,0	2,8	100,7	-0,1	2,8	100,7	0,0	2,7
dic-18	100,5	-0,2	2,4	100,6	-0,1	2,5	100,7	0,0	2,7
ene-19	100,6	0,1	2,0	100,7	0,1	2,0	100,7	0,0	2,4
feb-19	100,7	0,1	2,0	100,7	0,0	2,0	100,6	-0,1	2,2
mar-19	101,2	0,4	2,3	101,2	0,5	2,3	101,2	0,5	2,6
abr-19	101,4	0,3	2,3	101,5	0,3	2,3	101,4	0,2	2,5
may-19	101,9	0,5	2,6	102,0	0,6	2,6	102,2	0,8	2,9

Cristián Echeverría V., Director CEEN
(02) 327.9792 | cecheverria@udd.cl
Guillermo Acuña S., Investigador
guacunas@udd.cl
<http://ceen.udd.cl/>

