

INDICE DE PERCEPCIÓN DEL CONSUMIDOR



ÍNDICE DE PERCEPCIÓN DEL CONSUMIDOR¹

La confianza de los consumidores aumentó marginalmente pero mantuvo su extraordinario pesimismo.

CUADRO 1 Índice de Percepción de Consumidores Base dic-2001 = 100			
Mes	IPeCo	Índice Coyuntural	Índice Expectativas
may-19	98,3	149,7	79,9
jun-19	94,0	134,5	79,5
jul-19	98,5	138,8	84,0
ago-19	97,0	129,7	85,3
sept-19	98,1	145,0	81,2
oct-19	65,7	83,0	59,6
nov-19	69,2	90,3	61,6
dic-19	48,0	56,7	44,9
ene-20	63,0	80,2	56,9
feb-20	71,7	94,9	63,4
mar-20	68,2	107,3	54,2
abr-20	49,6	32,8	55,8
may-20	51,3	37,2	56,6
var. m/m	1,7	4,4	0,7
var. a/a	-47,0	-112,5	-23,3

Fuente: CEEN UDD en base a encuestas en Mall Plaza

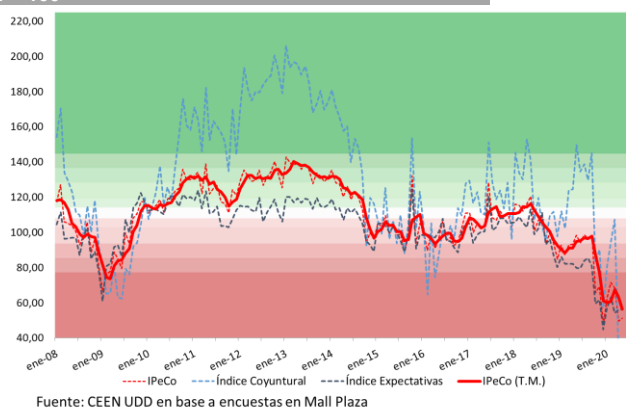
En mayo la confianza de los consumidores aumentó marginalmente (1,7 puntos), manteniéndose de todas formas en el nivel extraordinariamente pesimista. En los últimos doce meses ha disminuido en 47,0 puntos.

La tendencia de mediano plazo, medida a través del promedio móvil trimestral, disminuyó marcadamente, manteniéndose en el nivel extraordinariamente pesimista.

La confianza en la actualidad (índice coyuntural) avanzó marginalmente (4,4 puntos), sin embargo, se mantuvo en el nivel extraordinariamente pesimista. Por su parte, la confianza en el futuro (índice de expectativas) aumentó marginalmente (0,7 puntos), aunque también se mantuvo en el nivel extraordinariamente pesimista.

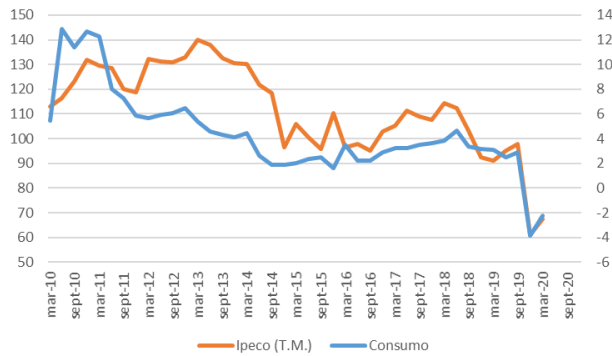
Las visiones de estabilidad de la confianza no variaron significativamente, debido a un retroceso en las visiones neutrales de la actualidad que fue compensado por un aumento de similar magnitud en las visiones neutrales del futuro.

GRÁFICO 1
Índice de Percepción de Consumidores
Base dic-2001 = 100



¹ El IPECO es elaborado por el Centro de Estudios en Economía y Negocios, CEEN, de la Universidad del Desarrollo, en conjunto con Mall Plaza, desde diciembre de 2001. Para descargar los informes y datos del CEEN: <http://ceen.udd.cl> y <https://repositorio.udd.cl/>

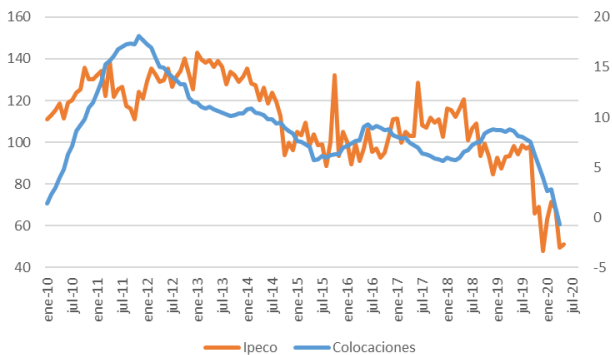
GRÁFICO 2
IPeCo y Crecimiento anual del consumo privado



T.M. = Trimestre móvil

Fuente: CEEN UDD en base a encuestas en Mall Plaza y Banco Central

GRÁFICO 3
IPeCo y Crecimiento anual de las colocaciones de consumo



Fuente: CEEN UDD en base a encuestas en Mall Plaza y Banco Central

En los estratos socioeconómicos se observaron resultados mixtos. La confianza aumentó en los estratos ABC1, C2 y C3, aunque se mantuvo extraordinariamente pesimista. En el D disminuyó, tras lo cual también se mantuvo extraordinariamente pesimista. En el estrato E disminuyó de moderadamente pesimista a pesimista.

A nivel regional, los cambios en la confianza fueron positivos. En la Región Metropolitana aumentó, aunque se mantuvo extraordinariamente pesimista, mientras que en la Región del Bío-Bío avanzó marginalmente, manteniéndose en el nivel extraordinariamente pesimista.

La confianza se mantuvo extraordinariamente pesimista

En mayo la confianza de los consumidores aumentó marginalmente, manteniéndose en el nivel extraordinariamente pesimista.

El promedio móvil trimestral del IPeCo, que muestra de mejor forma la tendencia a mediano plazo, retrocedió marcadamente, con lo que se mantuvo en el nivel

extraordinariamente pesimista.

Las noticias económicas vigentes durante el mes fueron mayormente negativas para la confianza de los consumidores. El IMACEC de marzo disminuyó un 3,5% en doce meses. El IPC de abril tuvo una variación nula acumulando un crecimiento de 3,4% en doce meses, mientras que el Índice de Actividad del Comercio (IAC) retrocedió un 22,0% en abril, con lo que acumula una caída de 24,7% en doce meses.

Entre los factores que determinan los ingresos de los hogares, la tasa de desempleo aumentó a 9,0% en el trimestre terminado en abril, mientras que el índice real de remuneraciones aumentó un 0,7% en marzo, acumulando un crecimiento de 0,8% en un año.

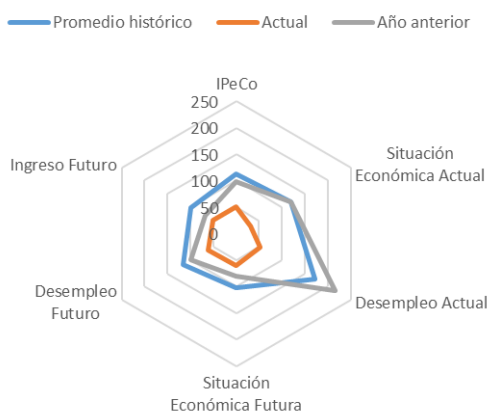
El consumo privado disminuyó un 2,2% entre el primer trimestre de 2019 y 2020 (Gráfico 2), mientras que las colocaciones de consumo disminuyeron en un 0,9% en abril, acumulando una caída de 0,7% en 12 meses (Gráfico 3).

CUADRO 2 Índice de Percepción del Consumidor y otros subíndices Base Dic2001 = 100								
Mes	IPeCo	Índice Coyuntural	Índice Expectativas	Situación Económica Actual	Desempleo Actual	Situación Económica Futura	Desempleo Futuro	Ingreso Futuro

may-19	98,3	149,7	79,9	119,8	215,8	79,3	98,9	68,2
jun-19	94,0	134,5	79,5	110,5	188,1	75,4	109,1	64,7
jul-19	98,5	138,8	84,0	113,3	195,7	76,2	106,4	77,5
ago-19	97,0	129,7	85,3	107,8	178,6	76,9	116,6	73,7
sept-19	98,1	145,0	81,2	117,8	205,5	82,0	103,6	66,2
oct-19	65,7	83,0	59,6	71,8	108,5	57,8	79,5	48,7
nov-19	69,2	90,3	61,6	75,0	124,6	53,8	83,8	55,2
dic-19	48,0	56,7	44,9	52,5	66,9	62,5	32,0	35,8
ene-20	63,0	80,2	56,9	61,6	121,2	56,9	74,9	45,4
feb-20	71,7	94,9	63,4	80,3	127,9	66,9	81,2	48,5
mar-20	68,2	107,3	54,2	112,5	99,4	48,2	76,5	45,8
abr-20	49,6	32,8	55,8	29,7	40,1	61,4	56,6	49,9
may-20	51,3	37,2	56,6	30,3	52,4	60,5	61,1	49,7
var. m/m	1,7	4,4	0,7	0,6	12,3	-0,9	4,5	-0,1
var. a/a	-47,0	-112,5	-23,3	-89,5	-163,4	-18,7	-37,8	-18,5

Fuente: CEEN UDD en base a encuestas en Mall Plaza

GRÁFICO 4
IpeCo y percepciones



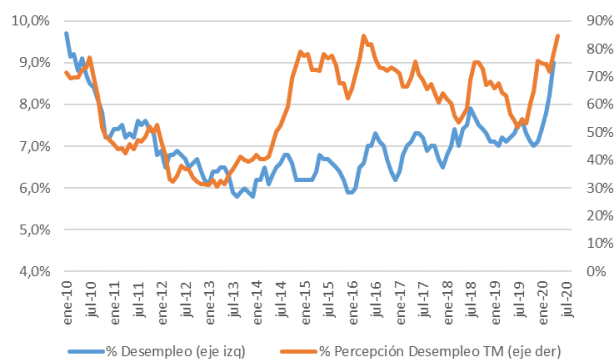
Fuente: CEEN UDD en base a encuestas en Mall Plaza

La **confianza en la actualidad se mantuvo en nivel extraordinariamente pesimista**

La **confianza en la actualidad** (índice coyuntural) aumentó marginalmente en mayo (4,4 puntos), manteniéndose extraordinariamente pesimista. Esto se debió a un avance marginal en la percepción del desempleo actual, mientras que la percepción de la situación económica actual registró una variación prácticamente nula.

La percepción de la **situación económica actual** aumentó en 0,6 puntos, manteniéndose extraordinariamente pesimista, debido a un aumento de las visiones pesimistas y optimistas, y una disminución de las visiones neutrales. Por otra parte, la percepción del **desempleo actual** avanzó 12,3 puntos, aunque se mantuvo muy pesimista, debido a una disminución de las visiones pesimistas y

GRÁFICO 5
Desempleo y Percepción sobre desempleo actual

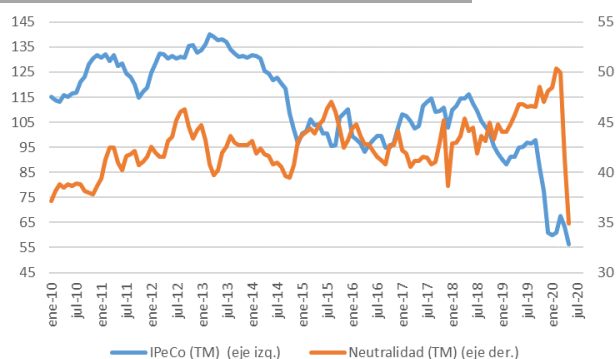


Fuente: CEEN UDD en base a encuestas en Mall Plaza

	Pesimistas	Neutrales	Optimistas
Situación Económica Actual	4,15	-5,15	1,00
Desempleo Actual	-5,07	2,53	2,55
Situación Económica Futura	-0,95	2,59	-1,64
Desempleo Futuro	-3,68	2,80	0,88
Ingreso Futuro	0,73	-1,08	0,35

Fuente: CEEN UDD en base a encuestas en Mall Plaza

GRÁFICO 6
Neutralidad y Percepción de los Consumidores



TM = trimestre móvil
Fuente: CEEN UDD en base a encuestas en Mall Plaza

CUADRO 4

un aumento de las visiones neutrales y optimistas. En los últimos doce meses la confianza en la actualidad ha disminuido en 112,5 puntos, principalmente debido a la caída en la percepción de la situación económica actual (Cuadros 2 y 3, Gráfico 4).

Durante mayo el pesimismo respecto al desempleo declarado por los consumidores aumentó respecto al mes anterior, en correspondencia con el aumento en la tasa de desempleo del INE durante el trimestre terminado en abril (Gráfico 5).

La confianza en el futuro se mantuvo extraordinariamente pesimista

La **confianza en el futuro** (índice de expectativas) de los consumidores aumentó marginalmente (0,7 puntos), aunque se mantuvo en el nivel extraordinariamente pesimista. Esto se debió a un avance marginal en la percepción del desempleo futuro, que fue compensado parcialmente por una caída en la percepción de la situación económica futura. En tanto, la percepción de los ingresos futuros registró una nula variación durante el mes.

La percepción de la **situación económica futura** disminuyó 0,9 puntos, manteniéndose en el nivel extraordinariamente pesimista. Esto fue resultado de un aumento de las visiones neutrales y una

IPeCo por estrato socioeconómico
Base dic2001 = 100

Mes \ IPeCo	ABC1	C2	C3	D	E
may-19	120,2	76,6	95,7	102,9	100,6
jun-19	118,7	88,3	82,1	102,6	103,5
jul-19	117,5	83,0	100,9	93,6	163,2
ago-19	113,4	85,3	99,4	98,1	83,8
sept-19	116,0	83,3	98,4	100,0	95,3
oct-19	72,5	64,1	57,4	75,3	78,4
nov-19	66,1	73,0	64,5	67,6	118,5
dic-19	43,9	38,6	50,2	61,3	63,7
ene-20	67,2	62,0	56,2	67,0	88,0
feb-20	66,1	77,2	71,9	74,1	68,2
mar-20	66,6	69,3	70,3	72,4	81,8
abr-20	49,2	37,9	53,6	51,8	62,7
may-20	50,8	48,2	57,8	44,8	57,3
var. m/m	1,6	10,3	4,3	-7,0	-5,4
var. a/a	-69,4	-28,4	-37,9	-58,1	-43,3

Fuente: CEEN UDD en base a encuestas en Mall Plaza

CUADRO 5
IPeCo por región
Base dic2001 = 100

Mes	Bío Bío	RM
may-19	136,9	95,0
jun-19	139,6	87,1
jul-19	140,5	94,0
ago-19	138,2	92,1
sept-19	139,0	95,4
oct-19	88,4	66,9
nov-19	67,3	81,4
dic-19	66,4	45,6
ene-20	81,3	64,4
feb-20	70,0	83,3
mar-20	70,8	79,4
abr-20	58,4	54,3
may-20	58,5	56,9
var. m/m	0,0	2,6
var. a/a	-78,4	-38,1

Fuente: CEEN UDD en base a encuestas en Mall Plaza

disminución de las visiones optimistas. La percepción del **desempleo futuro** aumentó en 4,5 puntos, aunque se mantuvo extraordinariamente pesimista, debido a una disminución de las visiones pesimistas y un aumento de las visiones neutrales. Finalmente, la percepción de los **ingresos futuros** disminuyó en 0,1 puntos, manteniéndose también en un nivel extraordinariamente pesimista. Esto fue el resultado de un aumento de las visiones pesimistas y una disminución de las visiones neutrales (Cuadros 2 y 3, Gráfico 4).

En los últimos doce meses, la confianza en el futuro ha caído en 23,3 puntos, principalmente por el retroceso en la percepción del desempleo futuro (Gráfico 4).

Las visiones de estabilidad de la confianza no variaron significativamente

Durante mayo, las visiones de estabilidad en las percepciones no variaron de forma significativa, alcanzando un 28,2% del total de respuestas de la encuesta. Este resultado se explicó por un retroceso marginal en las visiones neutrales de la actualidad, que fue compensado por un avance de similar magnitud en las visiones neutrales del futuro. Con esto, la media móvil trimestral de las visiones de estabilidad disminuyó agudamente, ubicándose

en un 34,9% del total (Gráfico 6).

Los estratos socioeconómicos registraron variaciones mixtas

En los estratos socioeconómicos se observaron variaciones mixtas. La confianza aumentó en los estratos **ABC1, C2 y C3**, aunque se mantuvo extraordinariamente pesimista. En el **D** disminuyó, tras lo cual se mantuvo extraordinariamente pesimista. En el estrato **E** disminuyó de moderadamente pesimista a pesimista.²

En las regiones se registraron resultados positivos

A nivel regional, los cambios en la confianza fueron positivos. En la **Región Metropolitana** aumentó, aunque se mantuvo extraordinariamente pesimista, mientras que en la **Región del Bío-Bío** aumentó marginalmente, manteniéndose también en el nivel extraordinariamente pesimista (Cuadro 5).

² Los niveles históricos de las percepciones de los consumidores son específicos al promedio y desviación estándar de cada región y estrato socioeconómico, por lo que el nivel de neutralidad para un grupo no se puede comparar con el de otro.

Cristián Echeverría V.,
Director CEEN
(+562) 2327.9792 |
cecheverria@udd.cl