

IPC POR GRUPOS DE INGRESO



IPC POR GRUPOS DE INGRESO

Abril 2021

La inflación de abril fue similar para todos los grupos de ingreso.

Cuadro 1

Índices y variaciones a nivel general y por quintiles

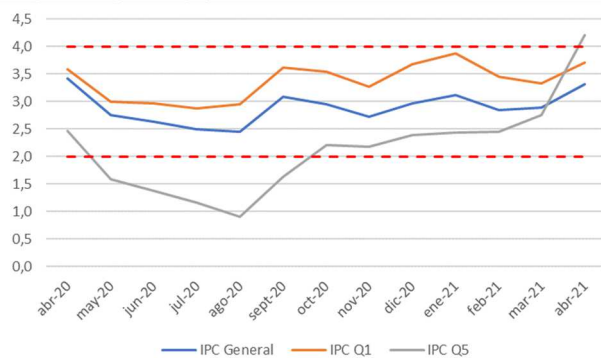
	Índice	Var. m/m	Var a/a
General	108,5	0,4	3,3
Q1	109,0	0,4	3,7
Q2	108,8	0,4	3,8
Q3	108,6	0,4	3,8
Q4	108,4	0,4	4,0
Q5	108,3	0,4	4,2

Q1 corresponde al 20% de hogares de más bajos ingresos, mientras que Q5 corresponde al 20% de hogares con más altos ingresos.

Fuente: elaboración propia en base a datos del INE.

Gráfico 1

Variación anual IPC general y 20% de los hogares con menores y mayores ingresos (%).

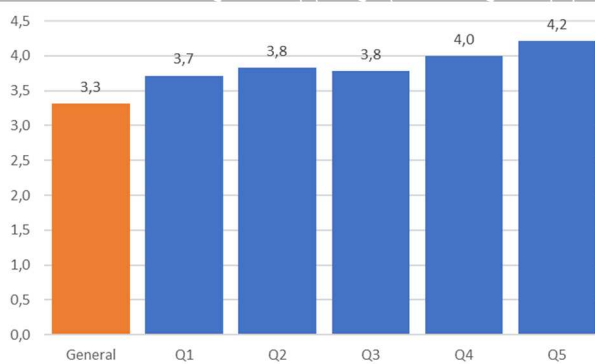


Q1 corresponde al 20% de hogares de más bajos ingresos, mientras que Q5 corresponde al 20% de hogares con más altos ingresos.

Fuente: elaboración propia en base a datos del INE.

Gráfico 2

Variación anual IPC general y por grupos de ingreso (%).



Q1 corresponde al 20% de hogares de más bajos ingresos, mientras que el Q5 corresponde al 20% de hogares con más altos ingresos.

Fuente: elaboración propia en base a datos del INE.

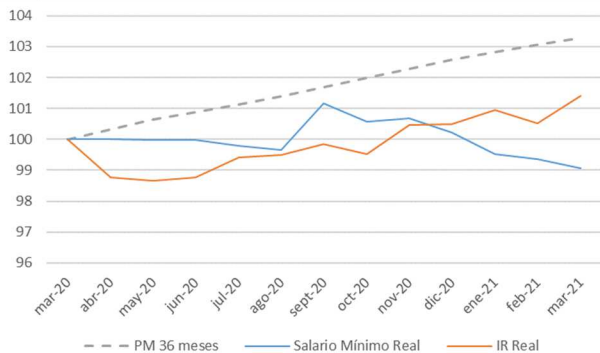
En abril el 20% de hogares de más bajos ingresos registró una inflación relevante similar que la del 20% de hogares de más altos ingresos. De hecho, todos los grupos de ingreso tuvieron una inflación mensual similar, de 0,4%. En términos anuales, el 20% de hogares de más bajos ingresos sumó una inflación de 3,7%. Los hogares del segundo y tercer quintil de ingresos acumularon una inflación anual de 3,8%. Los hogares del cuarto quintil de ingresos registraron una inflación de 4,0% en doce meses. Por último, el 20% de hogares de más altos ingresos tuvo una inflación anual relevante de 4,2%.

Los precios de los bienes y servicios más importantes para el 20% de hogares de menores ingresos presentaron las siguientes variaciones: Alimentos y Bebidas No Alcohólicas, 0,8%; Vivienda y Servicios Básicos, 0,4%; y Transporte, 0,3%.

Los precios de bienes y servicios más importantes para el 20% de hogares de mayores ingresos presentaron las siguientes variaciones: Transporte, 0,3%; Vivienda y Servicios Básicos, 0,4%; Alimentos y Bebidas No Alcohólicas, 0,8%; y Equipamiento y Mantenimiento del Hogar, 0,5%.

Gráfico 3

Crecimiento del salario promedio real, salario mínimo real y del promedio móvil de 36 meses del salario mínimo real



Fuente: elaboración propia en base a datos del INE.

El aumento del salario mínimo real es menor al de las remuneraciones reales promedio

Durante los últimos 12 meses, las remuneraciones reales promedio en la economía han aumentado en un 1,4%, mientras que el salario mínimo real, ajustado por la inflación relevante para los hogares del 20% de menores ingresos, ha disminuido en un 0,9% en el mismo periodo. El promedio móvil de los últimos 36 meses del salario mínimo real, que refleja mejor su tendencia de mediano plazo, ha aumentado en 3,3% en el último año (Gráfico 3).

La inflación de abril fue mayor a la esperada por el mercado

En abril el Índice de Precios del Consumidor (IPC) presentó una variación de 0,4%; mayor a la esperada por el mercado, según la Encuesta de Expectativas Económicas del Banco Central. De esta manera el IPC acumula un alza de 3,3% en doce meses, ubicándose en el centro del rango meta del Banco Central. Entre las principales alzas destacaron Alimentos y Bebidas No Alcohólicas (-0,8%); Vivienda y Servicios Básicos (0,4%); y Transporte (0,3%); y mientras que entre las principales disminuciones de precios destacaron Vestuario y Calzado (-2,4%) y Educación (-0,0%).

Cuadro 2
Índices y variaciones a nivel general y por quintiles

Fecha	Índice General	Var m/m	Var a/a	Índice Q1	Var m/m	Var a/a	Índice Q2	Var m/m	Var a/a
abr-20	105,0	0,0	3,4	105,1	0,0	3,6	104,8	-0,1	3,3
may-20	105,0	0,0	2,8	105,1	0,0	3,0	104,8	0,0	2,8
jun-20	104,9	-0,1	2,6	105,1	0,0	3,0	104,8	0,0	2,8
jul-20	105,0	0,1	2,5	105,3	0,2	2,9	104,9	0,2	2,6
ago-20	105,1	0,1	2,4	105,4	0,1	2,9	105,1	0,1	2,7
sept-20	105,8	0,6	3,1	106,3	0,8	3,6	105,9	0,8	3,4
oct-20	106,5	0,7	3,0	106,9	0,6	3,5	106,6	0,6	3,4
nov-20	106,4	-0,1	2,7	106,8	-0,1	3,3	106,5	-0,1	3,1
dic-20	106,7	0,3	3,0	107,3	0,4	3,7	107,0	0,5	3,6
ene-21	107,5	0,7	3,1	108,1	0,7	3,9	107,8	0,7	3,8
feb-21	107,7	0,2	2,8	108,2	0,1	3,4	108,0	0,2	3,4
mar-21	108,1	0,4	2,9	108,6	0,3	3,3	108,4	0,3	3,4
abr-21	108,5	0,4	3,3	109,0	0,4	3,7	108,8	0,4	3,8

Fecha	Índice Q3	Var m/m	Var a/a	Índice Q4	Var m/m	Var a/a	Índice Q5	Var m/m	Var a/a
abr-20	104,6	-0,2	3,2	104,3	-0,5	2,8	103,9	-1,0	2,5
may-20	104,6	0,0	2,6	104,2	0,0	2,2	103,8	-0,1	1,6
jun-20	104,6	0,0	2,6	104,2	-0,1	2,1	103,7	-0,1	1,4
jul-20	104,7	0,1	2,4	104,2	0,0	1,9	103,7	0,0	1,2
ago-20	104,8	0,1	2,5	104,3	0,1	1,8	103,7	0,0	0,9
sept-20	105,6	0,7	3,1	105,0	0,6	2,5	104,2	0,5	1,6
oct-20	106,4	0,7	3,2	106,1	1,0	2,8	105,8	1,6	2,2
nov-20	106,3	-0,1	3,0	106,0	-0,1	2,7	105,8	0,0	2,2
dic-20	106,7	0,4	3,3	106,4	0,4	2,9	106,2	0,4	2,4
ene-21	107,5	0,7	3,6	107,2	0,7	3,1	106,9	0,7	2,4
feb-21	107,8	0,2	3,2	107,5	0,3	2,9	107,2	0,3	2,5
mar-21	108,2	0,4	3,2	108,0	0,5	3,0	107,8	0,6	2,8
abr-21	108,6	0,4	3,8	108,4	0,4	4,0	108,3	0,4	4,2

Cristián Echeverría V., Director CEEN
(02) 327.9792 | cecheverria@udd.cl
Guillermo Acuña S., Investigador
guacunas@udd.cl
<http://ceen.udd.cl/>

