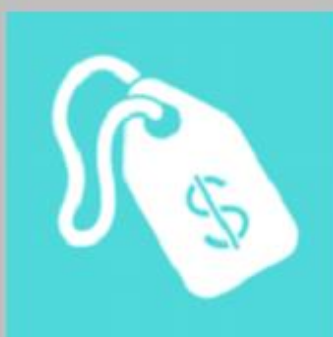


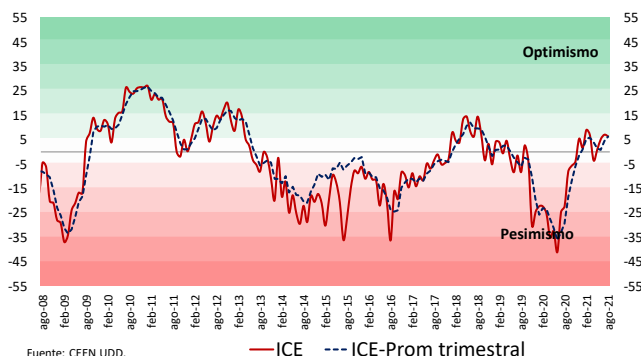
INDICE DE CONFIANZA EMPRESARIAL



Upp

En agosto, la confianza empresarial se mantuvo en nivel "levemente optimista".

Gráfico 1
Trimestre móvil - ICE
Agosto 2008 - 2021



Fuente: CEEN UDD.

El Índice de Confianza Empresarial (ICE) se mantuvo por tercer mes consecutivo en nivel "levemente optimista", mostrando el indicador un movimiento marginal en el mes (+1 punto). Ello, en un contexto de mayor actividad económica y expansión del consumo, mientras que los contagios siguen disminuyendo y el desconfinamiento es mayor. En un horizonte más largo, el promedio móvil trimestral del ICE avanzó desde nivel "neutral" hasta "levemente optimista"/¹ (gráfico 1).

Sectorialmente la confianza no registró cambios relevantes, manteniéndose en **Comercio, Minería y Agrícola**, retrocediendo un nivel en **Industria y Construcción**, y avanzando un nivel en **Financiero** (cuadro 1).

En el sector **Comercio** el ICE volvió a ubicarse por quinto mes consecutivo en nivel "levemente optimista", en tanto que, en **Minería** se mantuvo en "neutral", y en **Agrícola** en "moderadamente pesimista". En **Industria y Construcción** la confianza retrocedió un nivel, retornando al nivel de hace dos meses. Así, en el primero se ubicó en "moderadamente optimista" (-11 puntos), mientras que, en el segundo se ubicó en "neutral" (-7 puntos). Solo en el sector **Financiero** el ICE registró un avance en el mes, pasando desde "moderadamente pesimista" hasta "levemente pesimista" (+19 puntos).

En cuanto a las principales percepciones, en el mes se observó un avance en las relativas a la **situación de la economía** (desde "levemente optimista" hasta "muy optimista"), **costo de los insumos** (desde "extraordinariamente pesimista" hasta "pesimista"), **nivel de inventarios** (desde "moderadamente pesimista" hasta "levemente pesimista"), y **situación del negocio** (desde "moderadamente optimista" hasta "optimista"). Por su parte, las percepciones sobre **demanda nacional y contratación de trabajadores** se mantuvieron "levemente pesimista" y "neutral", respectivamente (cuadro 2).

La visión de los empresarios sobre la **situación del negocio en los últimos meses, relativa a la que habían esperado** se mantuvo "moderadamente optimista". Con todo, el indicador avanzó cinco puntos en el mes.

Cuadro 1
Índice de Confianza Empresarial - Nacional

	ICE	Agro.	Com.	Const.	Fin.	Ind.	Min.
ago-20	-22,3	-41,2	-17,6	-16,8	-37,5	-25,9	-13,6
sep-20	-8,1	-29,4	2,2	-2,8	-34,4	-6,1	-4,0
oct-20	-5,6	21,1	6,7	-10,8	-28,1	-5,6	-9,5
nov-20	-3,9	0,6	9,3	-9,1	-18,8	-3,1	-7,0
dic-20	5,4	18,8	8,3	2,3	-43,8	21,4	8,2
ene-21	1,7	6,8	8,0	-21,2	-3,1	13,6	-1,3
feb-21	9,0	-11,8	10,7	-5,5	25,0	21,4	1,8
mar-21	6,8	12,7	3,0	12,0	-21,9	8,3	17,2
abr-21	-3,5	-17,6	5,2	12,2	-45,8	15,7	-15,6
may-21	0,9	18,8	5,0	-6,2	-12,5	6,9	-2,7
jun-21	5,3	17,0	6,3	-4,2	0,0	20,7	-6,1
jul-21	7,1	-23,5	10,9	11,4	-25,0	30,1	1,3
ago-21	6,4	-17,6	11,5	4,8	-6,3	19,0	2,7
var. m/m	-0,7	5,9	0,6	-6,6	18,8	-11,1	1,3
var. a/a	28,6	23,5	29,1	21,6	31,3	44,8	16,3

Fuente: CEEN UDD.

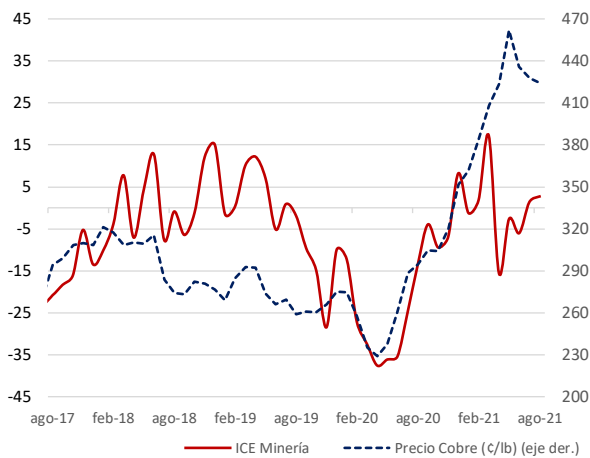
^{1/} El Índice de Confianza Empresarial (ICE) es elaborado mensualmente por el Centro de Estudios en Economía y Negocios (CEEN), de la Facultad de Economía y Negocios de la Universidad del Desarrollo, en conjunto con el Diario Financiero. El nivel está determinado según la escala de interpretación de valores ICE. El cierre estadístico de este informe fue el 30 de agosto de 2021.

Cuadro 2
Índice de variables seleccionadas

	Ago.20	Jul.21	Ago.21	var. m/m	var. a/a
Demanda Nacional	-34,1	-9,1	-5,6	3,5	28,5
Inventarios	-18,0	-19,9	-8,0	11,9	10,0
Proy. Sit. Negocio	-16,2	21,6	28,2	6,6	44,3
Proy. Sit. Economía	-27,4	12,9	38,7	25,8	66,1
Proy. Precio Insumos	-12,7	-47,4	-32,1	15,2	-19,5
Proy. Trabajadores	-14,7	1,4	1,6	0,3	16,4
Sit. Negocio respecto lo esperado	-42,7	19,5	24,5	5,1	67,3

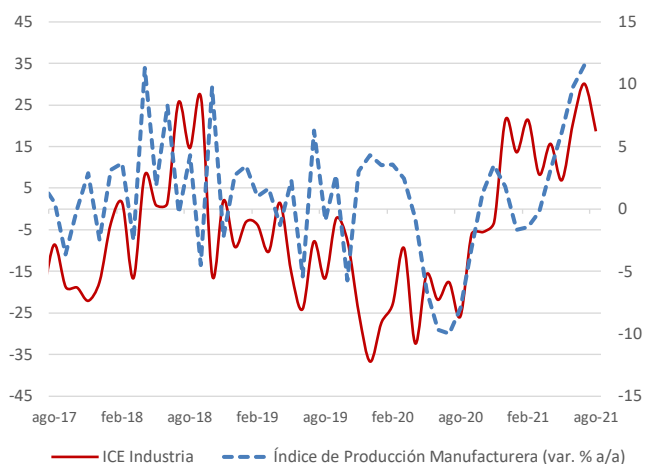
Fuente: CEEN UDD.

Gráfico 2
ICE Minería y precio del cobre
(Índice centrado en cero, centavos de dólar por libra)



Fuentes: CEEN y Cochilco.

Gráfico 3
ICE Industria e Índice de Producción Manufacturera
(Índice centrado en cero y variación porcentual anual)



Fuentes: CEEN e INE.

Sectorialmente, la confianza registró movimientos acotados.

En Comercio, Minería y Agrícola, la confianza no cambió respecto del mes previo, ubicándose en nivel "levemente optimista", "neutral" y "moderadamente pesimista", respectivamente. Con todo, se observaron movimientos mixtos de las percepciones. Fue el caso de **Comercio** donde mejoraron las relativas a la situación del negocio a tres meses, costo de insumos y nivel de inventarios, mientras que retrocedieron las relativas a las ventas recientes, las que fueron peor de lo esperado. En **Minería**, por su parte, mejoraron bastante las percepciones sobre la situación de negocio y de la economía a tres meses, mientras que las relativas a los resultados recientes retrocedieron, incluyendo el precio de venta, coincidiendo con el retroceso del precio promedio del cobre (gráfico 2).

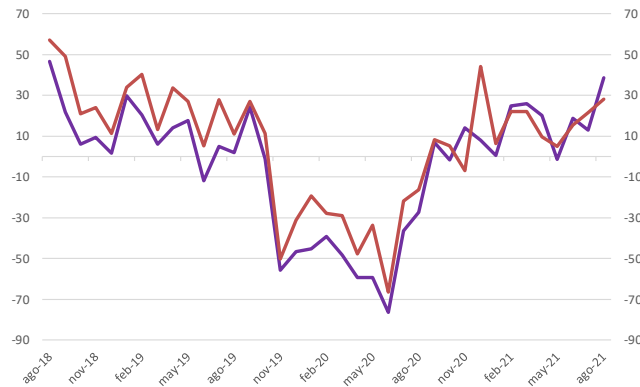
En **Industria**, el ICE retrocedió un nivel, pasando desde "optimista" hasta "moderadamente optimista" (-11 puntos). Ello reflejó resultados recientes menos favorables, así como percepciones de la situación del negocio a tres meses menos optimistas. En **Construcción** la confianza también retrocedió un nivel, desde "levemente optimista" hasta "neutral" (-7 puntos) (gráfico 2). Al igual que en Industria, se registraron percepciones de resultados recientes más negativas, incluso peores que lo esperado. Ello fue contrarrestado, en parte, por mejores perspectivas a tres meses sobre la situación económica, del sector y del negocio.

En tanto, durante agosto la confianza avanzó un nivel en el sector **Financiero**, pasando desde "moderadamente pesimista" hasta "levemente pesimista" (-19 puntos), reflejando resultados recientes mayores a lo esperado y una mejor percepción sobre la situación económica y de contratación de trabajadores a tres meses.

Avanzaron cuatro de las seis principales percepciones, mientras que las otras dos se mantuvieron en el nivel del mes previo.

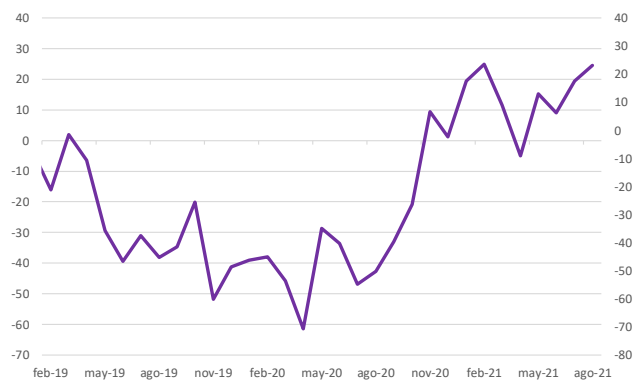
En agosto se observó un avance importante de la percepción sobre la **situación de la economía**, pasando desde "levemente optimista" hasta "muy optimista" (+26 puntos) (gráfico 4). Esto se dio mayormente en los sectores Minero, Financiero, Construcción e Industria. La relativa al **costo de los insumos**, que se había ubicado en niveles de profundo pesimismo gran parte del año, avanzó dos niveles en agosto, pasando desde "extraordinariamente pesimista" hasta "pesimista" (+15). Ello se dio principalmente en los sectores Comercio, Construcción y Minero. Por su parte la percepción sobre el **nivel de inventarios** avanzó desde "moderadamente pesimista" hasta "levemente pesimista" (+12), reflejando mejoras en los sectores Comercio y Construcción, y la relativa a la **situación del negocio** avanzó desde "moderadamente optimista" hasta

Gráfico 4
Percepción de la situación económica y del negocio, próximos tres meses
(Índice centrado en cero)



Fuente: CEEN UDD

Gráfico 5
Situación presente del negocio respecto de lo esperado
(Índice centrado en cero)



Fuente: CEEN UDD

“optimista” (+7), reflejando mejoras en Comercio, Construcción y Minería.

En tanto, las percepciones sobre **demanda nacional** y **contratación de trabajadores** se mantuvieron “levemente pesimista” y “neutral”, respectivamente. Con todo, en la primera se observó menos pesimismo en el sector Construcción, mientras que en la segunda se vio una mejora en el sector Financiero, contrarrestada por retrocesos en Construcción y Minería.

Finalmente, la visión de los empresarios sobre la **situación del negocio en los últimos meses, relativa a la que habían esperado**, si bien se mantuvo “moderadamente optimista”, continuó mostrando una tendencia positiva al aumentar cinco puntos, reflejando mejoras principalmente en el sector Financiero. Así, el indicador se ubicó en niveles de optimismo similares a los registrados a principios de año, cuando alcanzó su mayor nivel desde el inicio de su medición (enero 2019) (gráfico 5).

Cristián Echeverría, Director CEEN
(+56 2) 2327-9792 | cecheverria@udd.cl

Carla Valdivia, Investigador CEEN
(+56 2) 2327-9824 | c.valdivia@udd.cl

Guillermo Acuña, Investigador CEEN
(+56 2) 2327-9824 | guacunas@udd.cl

