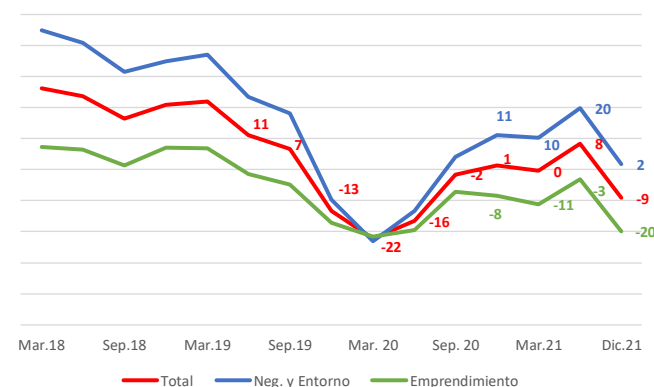


# ÍNDICE DE CONFIANZA DEL EMPRENDEDOR



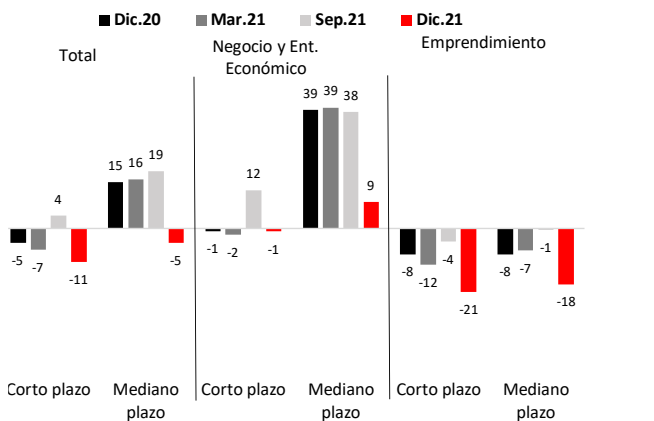
La Confianza del Emprendedor cerró el 2021 con un marcado retroceso, pasando a nivel "levemente pesimista", desde el leve optimismo del trimestre previo.

**Gráfico 1**  
ICE Emprendedor



Fuente: CEEN UDD.

**Gráfico 2**  
ICE Emprendedor\*



\* Corto plazo incluye percepciones sobre situación actual y proyección a 3 meses. Mediano plazo incluye percepciones a un año.

Fuente: CEEN UDD.

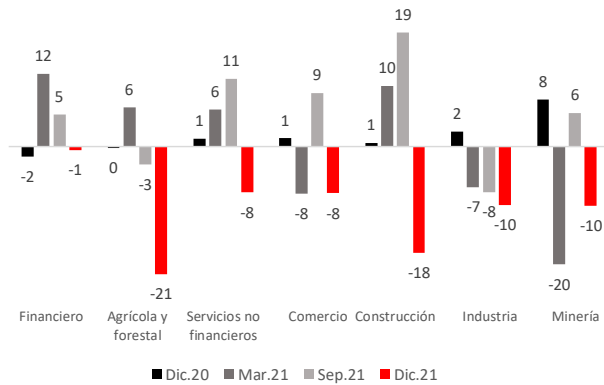
La confianza de los emprendedores, medida por el ICE Emprendedor, que había ido recuperándose desde el segundo semestre del 2020, mostró un marcado retroceso en el último mes del año<sup>1</sup>. Así, en diciembre cayó dos niveles hasta "levemente pesimista", desde el leve optimismo en que se situó en septiembre pasado (-18 puntos). Se vieron retrocesos tanto en el ámbito del **Negocio y Entorno Económico**, desde "moderadamente optimista" hasta "neutral", como en el del **Emprendimiento**, desde "neutral" hasta "moderadamente pesimista" (gráfico 1). Ello, en un contexto de repunte de la actividad, principalmente el comercio, mientras que los mercados financieros han mostrado deterioros, obedeciendo tanto a factores internacionales, como domésticos. Este último, marcado por el ambiente electoral y legislativo, además del proceso constituyente, que han mantenido a los emprendedores atentos ante los posibles cambios del contexto económico y político.

El ICE Emprendedor de **corto plazo** (tres meses) cayó desde "neutral" hasta "levemente pesimista", reflejando retrocesos en ambos ámbitos. A **mediano plazo** (un año) también cayó la confianza, desde "moderadamente optimista" hasta "neutral", con retrocesos en ambos ámbitos, aunque algo más profundos en el de Negocio y Entorno Económico (gráfico 2).

Sectorialmente, el indicador retrocedió de manera generalizada, aunque con distintas intensidades. **Construcción** mostró el mayor retroceso, cayendo cuatro niveles hasta "moderadamente pesimista". En **Agrícola y forestal, Servicios no financieros, Comercio y Minería** la confianza cayó dos niveles. En el primero, hasta "moderadamente pesimista", y en los tres siguientes, hasta "levemente pesimista". En **Financiero** la confianza cayó un nivel, hasta "neutral", y solo en **Industria**, se mantuvo "levemente pesimista" (gráfico 3).

<sup>1</sup>/ El Índice de Confianza del Emprendedor (ICE Emprendedor) es elaborado trimestralmente por el Centro de Estudios en Economía y Negocios (CEEN), de la Facultad de Economía y Negocios de la Universidad del Desarrollo, con apoyo de la Asociación de Emprendedores de Chile (ASECH). En esta ocasión la encuesta se realizó durante las últimas dos semanas de diciembre 2021 y las dos primeras semanas de 2022, siendo el cierre estadístico de este informe el 17 de enero de 2022, con cerca de 300 encuestas completadas.

**Gráfico 3**  
ICE Emprendedor por sector



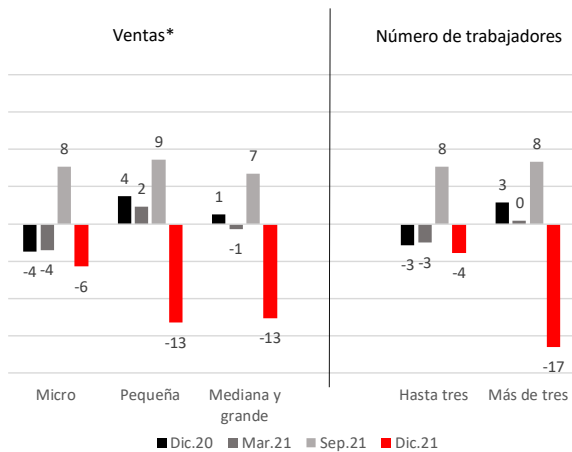
Fuente: CEEN UDD.

**Cuadro 1**  
ICE Emprendedor por sector

	Negocio y Ent. Econ.				Emprendimiento					
	Dic.20	Sep.21	Dic.21	Var. t/t	Var. a/a	Dic.20	Sep.21	Dic.21	Var. t/t	Var. a/a
Financiero	14	13	12	-1	-3	-18	-2	-13	-11	5
Agrícola y forestal	11	6	-17	-23	-27	-11	-12	-26	-13	-14
Servicios no Fin.	11	23	2	-20	-9	-8	0	-17	-17	-9
Comercio	9	18	2	-17	-7	-7	-1	-17	-17	-11
Construcción	14	30	2	-28	-12	-13	7	-38	-45	-25
Industria	15	16	4	-12	-11	-10	-31	-23	8	-13
Minería	16	24	0	-24	-16	0	-13	-20	-6	-20

Fuente: CEEN UDD.

**Gráfico 4**  
ICE Emprendedor por tamaño



\* Se consideran Micro empresas: ventas anuales hasta UF 2.400; Pequeñas: ventas entre UF 2.401 y UF 25.000; Medianas y Grandes: ventas sobre UF 25.001.

Fuente: CEEN UDD.

Por **tamaño** se vieron retrocesos generalizados de la confianza, mostrando una caída más profunda (de tres niveles) en empresas con más de tres trabajadores, desde "levemente optimista" hasta "moderadamente pesimista". Se vieron retrocesos en ambos ámbitos (gráfico 4 y cuadro 2).

Por **antigüedad** del emprendimiento, la confianza de aquellos con más años retrocedió dos niveles, desde "levemente optimista" hasta "levemente pesimista". En tanto, emprendimientos más jóvenes bajaron su confianza en un nivel, desde "levemente optimista" hasta "neutral". Los retrocesos también se dieron en ambos ámbitos. Por **área geográfica**, tanto en la Región Metropolitana como en el resto de las regiones la confianza cayó dos niveles, destacando un retroceso más profundo de las percepciones del ámbito del Emprendimiento en el resto de las regiones (gráfico 5 y cuadro 3).

Tanto mujeres como hombres disminuyeron su confianza en ambos ámbitos. Si bien el retroceso fue mayor en el caso de **mujeres**, especialmente en el ámbito del Emprendimiento, el indicador se ubicó por encima ("neutral") del de los **hombres** ("levemente pesimista"). Por **grupo etario** se observó que, mientras los emprendedores menores de 30 años mantuvieron su confianza en nivel "moderadamente optimista", en el resto retrocedió hasta niveles entre "levemente pesimista" y "moderadamente pesimista", con retrocesos en ambos ámbitos. Finalmente, según el **origen**, la confianza de chilenos cayó desde "levemente optimista" hasta "levemente pesimista", mientras que la de los extranjeros lo hizo desde "moderadamente optimista" hasta "neutral" (gráfico 6 y cuadro 4).

**Se vieron retrocesos generalizadas de las percepciones en el ámbito del Negocio y Entorno Económico, principalmente de corto plazo, así como de las del Emprendimiento.**

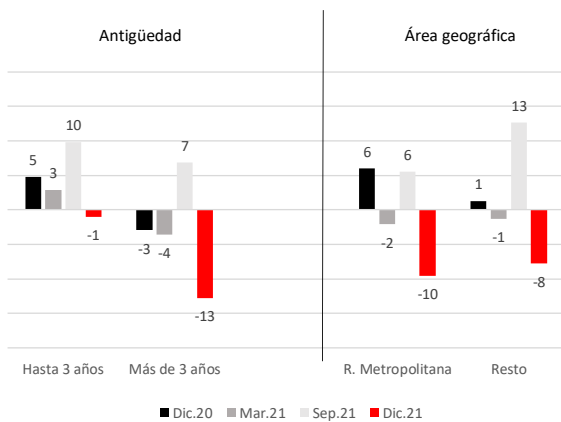
Entre septiembre y diciembre la confianza de los emprendedores en el ámbito del **Negocio y Entorno Económico** retrocedió dos niveles, desde "moderadamente optimista" hasta "neutral" (-18 puntos). Retrocedieron la mayoría de las principales percepciones, tanto de corto (tres meses) como de mediano plazo (un año),

Cuadro 2 ICE Emprendedor por tamaño										
	Negocio y Entorno Econ.					Emprendimiento				
	Dic.20	Sep.21	Dic.21	Var. t/t	Var. a/a	Dic.20	Sep.21	Dic.21	Var. t/t	Var. a/a
<b>Ventas*</b>										
Micro	2	19	5	-15	2	-10	-4	-16	-12	-6
Pequeña	15	19	-2	-21	-17	-8	-2	-25	-23	-17
Mediana y grande	5	18	-1	-19	-6	-2	-5	-25	-20	-22
<b>Nº trabajadores</b>										
Hasta tres	5	19	5	-14	1	-10	-4	-13	-10	-3
Más de tres	11	20	-3	-23	-15	-6	-3	-30	-27	-24

\* Se consideran Micro empresas: ventas anuales hasta UF 2.400; Pequeñas: ventas entre UF 2.401 y UF 25.000; Medianas y Grandes: ventas sobre UF 25.001.

Fuente: CEEN UDD.

Gráfico 5  
ICE Emprendedor por antigüedad y área geográfica

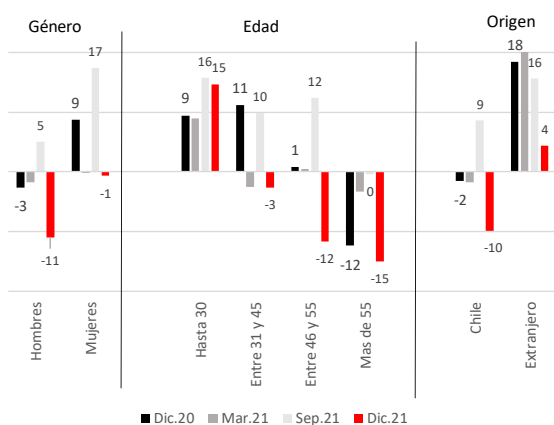


Fuente: CEEN UDD.

Cuadro 3 ICE Emprendedor por antigüedad y área geográfica										
	Negocio y Entorno Econ.					Emprendimiento				
	Dic.20	Sep.21	Dic.21	Var. t/t	Var. a/a	Dic.20	Sep.21	Dic.21	Var. t/t	Var. a/a
<b>Antigüedad</b>										
Hasta 3 años	14	23	13	-9	-1	-5	-3	-15	-12	-10
Más de 3 años	4	17	-3	-21	-7	-10	-4	-22	-19	-12
<b>Área geográfica</b>										
R. Metropolitana	20	18	1	-17	-19	-8	-7	-20	-13	-12
Resto	11	22	5	-17	-6	-8	4	-20	-24	-12

Fuente: CEEN UDD.

Gráfico 6  
ICE Emprendedor por género, edad y origen del emprendedor



Fuente: CEEN UDD.

destacando las relativas a la situación de la economía, del negocio, la inversión y la contratación de trabajadores.

En el ámbito del **Emprendimiento**, la confianza cayó desde "neutral" hasta "moderadamente pesimista" (-17 puntos). Retrocedieron todas las principales percepciones, destacando las relativas a programas gubernamentales de apoyo al emprendimiento, acceso a financiamiento del gobierno y situación país para emprender; y, en menor medida, las relativas a actividades de apoyo en general, acceso a tecnología y barreras para emprender (gráfico 1, cuadros 5 y 6).

**Sectorialmente hubo un deterioro generalizado de la confianza, aunque de distintas intensidades.**

La confianza en la **Construcción** mostró el mayor retroceso, cayendo cuatro niveles, desde "moderadamente optimista" en septiembre, hasta "moderadamente pesimista" (-37 puntos). Todas las principales percepciones del ámbito del Emprendimiento registraron retrocesos marcados, destacando las de la situación del país para emprender, los programas de apoyo al emprendimiento, el acceso a financiamiento del gobierno y el acceso a tecnología. En el ámbito del Negocio y Entorno Económico se vieron movimientos mixtos, deteriorándose las percepciones relativas a la situación de la economía y del negocio, los planes de inversión y de contratación de trabajadores, mientras que mejoraron las relativas al costo de insumos y mano de obra (gráfico 3 y cuadro 1).

En **Agrícola y forestal**, la confianza cayó dos niveles, desde "neutral" hasta "moderadamente pesimista" (-18 puntos), mostrando retrocesos en el ámbito del Emprendimiento, principalmente las percepciones sobre actividades de apoyo general y programas de apoyo del gobierno al emprendimiento. También destacó el retroceso de las percepciones sobre la situación del negocio, planes de inversión y de contratación de trabajadores dentro del ámbito del Negocio y Entorno Económico.

En los sectores de **Servicios no financieros, Comercio y Minería** la confianza cayó dos niveles, pasando desde "levemente optimista" hasta "levemente pesimista" (-19, -17 y -15 puntos, respectivamente). En los dos primeros, los retrocesos fueron similares en ambos ámbitos, destacando caídas en las

**Cuadro 4**  
ICE Emprendedor por género, edad y origen del emprendedor

	Negocio y Entorno Econ.					Emprendimiento				
	Dic.20	Sep.21	Dic.21	Var. t/t	Var. a/a	Dic.20	Sep.21	Dic.21	Var. t/t	Var. a/a
<b>Género</b>										
Hombres	6	18	1	-17	-5	-11	-8	-23	-15	-12
Mujeres	15	23	7	-17	-8	2	12	-8	-20	-10
<b>Edad</b>										
Hasta 30	13	33	31	-2	18	6	-1	-2	0	-8
Entre 31 y 45	22	23	10	-12	-12	0	-3	-15	-13	-16
Entre 46 y 55	12	24	2	-22	-11	-11	1	-25	-26	-14
Más de 55	-9	9	-9	-18	0	-16	-10	-21	-11	-5
<b>Origen</b>										
Chile	6	19	1	-18	-5	-9	-2	-21	-19	-12
Extranjero	27	34	11	-23	-15	10	-3	-3	1	-13

Fuente: CEEN UDD.

**Cuadro 5**  
ICE Emprendedor - Negocios y Entorno Económico

	Corto plazo				Mediano plazo*			
	Dic.20	Mar.21	Sep.21	Dic.21	Dic.20	Mar.21	Sep.21	Dic.21
Demanda nacional	-37	-34	-21	-19				
Proy. Sit. Negocio	19	18	40	3	48	51	43	10
Proy. Sit. Economía	-22	-29	-3	-35	24	25	4	-26
Proy. Inversión	14	9	30	5	35	35	47	18
Proy. Precio insumos	-27	-40	-49	-54				
Proy. Salarios	15	8	24	22				
Proy. Trabajadores	10	10	28	9	38	41	53	27

\* No todas las percepciones contemplan la pregunta sobre lo que se espera en un año más.  
Fuente: CEEN UDD.

**Cuadro 6**  
ICE Emprendedor - Emprendimiento

	Actual respecto de un año atrás			
	Dic.20	Mar.21	Sep.21	Dic.21
Acceso Finan. Gob.	-13	-18	-5	-31
Acceso Finan. Priv.	-27	-27	-31	-37
Acceso Tecnología	32	25	28	14
Act. Apoyo general	11	6	8	-9
Programas apoyo gobierno	0	-2	20	-8
Sit. País para emprender	-45	-47	-18	-38
Barreras para emprender	-28	-35	-20	-31

Fuente: CEEN UDD.

**ICE Emprendedor**  
Escala de interpretación de valores

Valores	Interpretación
45 o más	extraordinariamente optimista
35 a 45	muy optimista
25 a 35	optimista
15 a 25	moderadamente optimista
5 a 15	levemente optimista
-5 a 5	neutral
-5 a -15	levemente pesimista
-15 a -25	moderadamente pesimista
-25 a -35	pesimista
-35 a -45	muy pesimista
-45 o menos	extraordinariamente pesimista

percepciones sobre inversión, contratación de trabajadores, situación del negocio y de la economía, así como de la situación país para emprender, programas de apoyo al emprendimiento y acceso al financiamiento gubernamental. En tanto, en **Minería** el retroceso de la confianza se dio principalmente en el ámbito de Negocio y Entorno Económico, destacando caídas significativas de las percepciones sobre la situación de la economía, del negocio y demanda nacional. Sólo mejoró la percepción sobre la contratación de trabajadores. En contraste, en el ámbito del Emprendimiento mejoraron las percepciones sobre el acceso a financiamiento privado, acceso a tecnología y actividades generales y programas de apoyo al emprendimiento.

Por su parte, en el sector **Financiero** la confianza retrocedió desde "levemente optimista" hasta "neutral" (-6 puntos), mostrando peores percepciones sobre el acceso a financiamiento gubernamental y privado, acceso a tecnología, programas de apoyo al emprendimiento y barreras para emprender. En tanto, en el ámbito de Negocio y Entorno Económico, las percepciones tuvieron movimientos mixtos, mejorando las relativas a planes de inversión, costo de mano de obra y situación del negocio, y empeorando las relativas a la situación económica del país, la demanda nacional y contratación de trabajadores.

Finalmente, en **Industria** la confianza se mantuvo "levemente pesimista". Sin embargo, se registraron retrocesos en el ámbito del Negocio y Entorno Económico (situación de la economía, del negocio y planes de inversión), contrarrestados por avances en el ámbito del Emprendimiento (acceso a financiamiento privado, menores barreras para emprender, y actividades de apoyo general al emprendimiento).

Cristián Echeverría, Director CEEN  
(+56 2) 2327-9792 | [cecheverria@udd.cl](mailto:cecheverria@udd.cl)

Carla Valdivia, Investigador CEEN  
(+56 2) 2327-9824 | [c.valdivia@udd.cl](mailto:c.valdivia@udd.cl)

Guillermo Acuña, Investigador CEEN  
(+56 2) 2327-9824 | [guacunas@udd.cl](mailto:guacunas@udd.cl)

CENTRO DE ESTUDIOS EN ECONOMÍA Y NEGOCIOS  
Universidad del Desarrollo  
[ceen.udd.cl](http://ceen.udd.cl)  
[ceen@udd.cl](mailto:ceen@udd.cl)