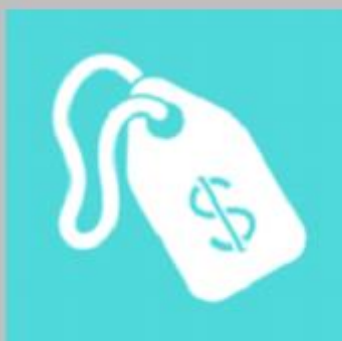


## IPC POR GRUPOS DE INGRESO



# IPC POR GRUPOS DE INGRESO

Diciembre 2021

La inflación de diciembre y del año fue significativamente mayor para los hogares de ingresos más altos.

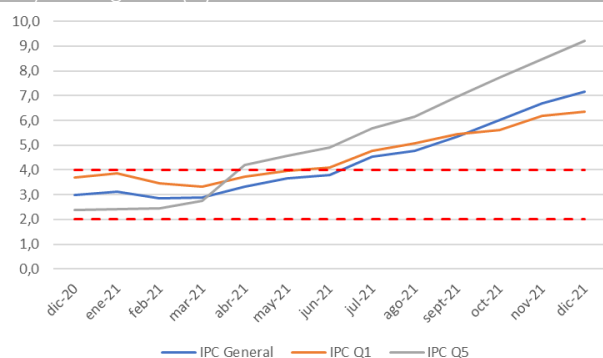
**Cuadro 1**  
Índices y variaciones a nivel general y por quintiles

	Índice	Var. m/m	Var a/a
General	114,4	0,8	7,2
Q1	114,1	0,6	6,4
Q2	114,0	0,7	6,6
Q3	114,0	0,7	6,8
Q4	114,5	0,8	7,6
Q5	116,0	1,0	9,2

Q1 corresponde al 20% de hogares de más bajos ingresos, mientras que Q5 corresponde al 20% de hogares con más altos ingresos.

Fuente: elaboración propia en base a datos del INE.

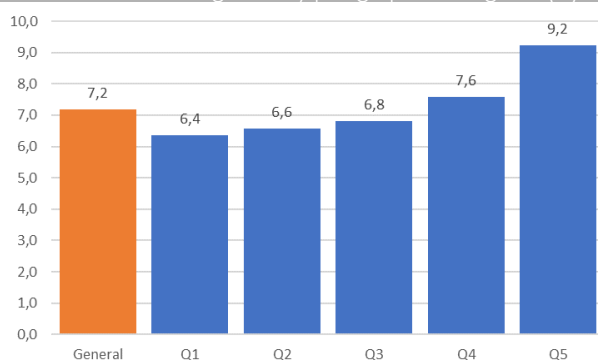
**Gráfico 1**  
Variación anual IPC general y 20% de los hogares con menores y mayores ingresos (%).



Q1 corresponde al 20% de hogares de más bajos ingresos, mientras que Q5 corresponde al 20% de hogares con más altos ingresos.

Fuente: elaboración propia en base a datos del INE.

**Gráfico 2**  
Variación anual IPC general y por grupos de ingreso (%).



Q1 corresponde al 20% de hogares de más bajos ingresos, mientras que el Q5 corresponde al 20% de hogares con más altos ingresos.

Fuente: elaboración propia en base a datos del INE.

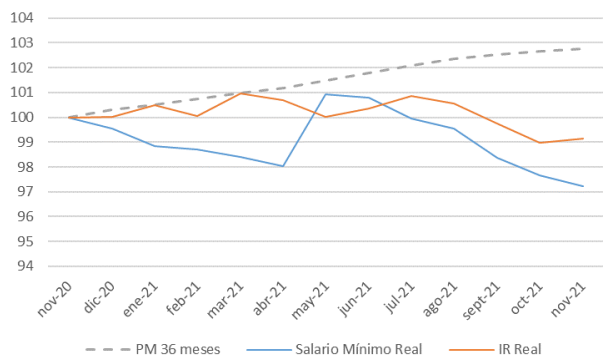
En diciembre el 20% de hogares de más bajos ingresos registró una inflación relevante menor a la del 20% de hogares de más altos ingresos. El 20% de hogares de más bajos ingresos tuvo una inflación relevante de 0,6% en el mes, sumando un 6,4% en un año. Los hogares del segundo y tercer quintil de ingresos tuvieron una inflación relevante de 0,7%, acumulando un 6,6% y 6,8% en doce meses, respectivamente. Los hogares del cuarto quintil de ingresos registraron una inflación mensual de 0,8%, sumando 7,6% en doce meses. Por último, el 20% de hogares de más altos ingresos tuvo una inflación mensual relevante de 1,0%, totalizando una inflación de 9,2% en un año.

Los precios de los bienes y servicios más importantes para el 20% de hogares de menores ingresos, presentaron las siguientes variaciones en el mes: Alimentos y Bebidas No Alcohólicas, 0,5%; Vivienda y Servicios Básicos, 0,0%; y Transporte, 2,6%.

Los precios de bienes y servicios más importantes para el 20% de hogares de mayores ingresos, presentaron las siguientes variaciones en el mes: Transporte, 2,6%; Vivienda y Servicios Básicos, 0,0%; Alimentos y Bebidas No Alcohólicas, 0,5%; y Equipamiento y Mantenimiento del Hogar, 1,0%.

**Gráfico 3**

Crecimiento del salario promedio real, salario mínimo real y del promedio móvil de 36 meses del salario mínimo real



Fuente: elaboración propia en base a datos del INE.

### El aumento del salario mínimo real es menor al de las remuneraciones reales promedio

Durante los últimos 12 meses, las remuneraciones reales promedio en la economía han disminuido un 0,9%, mientras que el salario mínimo real, ajustado por la inflación relevante para los hogares del 20% de menores ingresos, ha caído un 2,8% en el mismo periodo. De esta manera, la caída anual del salario mínimo real ha sido mayor que la de las remuneraciones reales promedio. El promedio móvil de los últimos 36 meses del salario mínimo real, que refleja mejor su tendencia de mediano plazo, ha aumentado en 2,8% en el último año (Gráfico 3).

### La inflación de diciembre fue mayor a la esperada por el mercado

En noviembre el Índice de Precios del Consumidor (IPC) presentó una variación de 0,8%; mayor a la esperada por el mercado, según la Encuesta de Expectativas Económicas del Banco Central. De esta manera, el IPC acumula un alza de 7,2% en doce meses, ubicándose por encima del rango meta del Banco Central. Entre las principales alzas destacaron Transporte (2,6%); Alimentos y Bebidas No Alcohólicas (0,5%); y Recreación y Cultura (1,4%); mientras que las principales disminuciones de precios se registraron en Bebidas Alcohólicas y Tabaco (-0,3%) y Comunicaciones (-0,2%).

**Cuadro 2**  
Índices y variaciones a nivel general y por quintiles

Fecha	Índice General	Var m/m	Var a/a	Índice Q1	Var m/m	Var a/a	Índice Q2	Var m/m	Var a/a
dic-20	106,7	0,3	3,0	107,3	0,4	3,7	107,0	0,5	3,6
ene-21	107,5	0,7	3,1	108,1	0,7	3,9	107,8	0,7	3,8
feb-21	107,7	0,2	2,8	108,2	0,1	3,4	108,0	0,2	3,4
mar-21	108,1	0,4	2,9	108,6	0,3	3,3	108,4	0,3	3,4
abr-21	108,5	0,4	3,3	109,0	0,4	3,7	108,8	0,4	3,8
may-21	108,8	0,3	3,6	109,2	0,2	4,0	109,1	0,3	4,1
jun-21	108,9	0,1	3,8	109,4	0,1	4,1	109,3	0,1	4,3
jul-21	109,8	0,8	4,5	110,3	0,9	4,8	110,2	0,9	5,0
ago-21	110,2	0,4	4,8	110,8	0,4	5,1	110,7	0,4	5,3
sept-21	111,4	1,2	5,3	112,1	1,2	5,4	112,0	1,2	5,7
oct-21	112,9	1,3	6,0	112,9	0,7	5,6	112,8	0,8	5,8
nov-21	113,5	0,5	6,7	113,4	0,4	6,2	113,3	0,4	6,4
dic-21	114,4	0,8	7,2	114,1	0,6	6,4	114,0	0,7	6,6

Fecha	Índice Q3	Var m/m	Var a/a	Índice Q4	Var m/m	Var a/a	Índice Q5	Var m/m	Var a/a
dic-20	106,7	0,4	3,3	106,4	0,4	2,9	106,2	0,4	2,4
ene-21	107,5	0,7	3,6	107,2	0,7	3,1	106,9	0,7	2,4
feb-21	107,8	0,2	3,2	107,5	0,3	2,9	107,2	0,3	2,5
mar-21	108,2	0,4	3,2	108,0	0,5	3,0	107,8	0,6	2,8
abr-21	108,6	0,4	3,8	108,4	0,4	4,0	108,3	0,4	4,2
may-21	108,9	0,3	4,1	108,8	0,3	4,4	108,6	0,3	4,6
jun-21	109,0	0,1	4,3	108,9	0,1	4,6	108,8	0,2	4,9
jul-21	110,0	0,9	5,0	109,8	0,8	5,4	109,6	0,7	5,7
ago-21	110,4	0,4	5,3	110,3	0,4	5,8	110,0	0,4	6,1
sept-21	111,7	1,2	5,8	111,6	1,1	6,3	111,5	1,3	7,0
oct-21	112,8	0,9	6,0	112,9	1,2	6,5	114,0	2,3	7,7
nov-21	113,2	0,4	6,5	113,6	0,6	7,2	114,8	0,7	8,5
dic-21	114,0	0,7	6,8	114,5	0,8	7,6	116,0	1,0	9,2

**Cristián Echeverría V., Director CEEN**  
(02) 327.9792 | [cecheverria@udd.cl](mailto:cecheverria@udd.cl)  
**Guillermo Acuña S., Investigador**  
[guacunas@udd.cl](mailto:guacunas@udd.cl)  
<http://ceen.udd.cl/>

