

INDICE DE CONFIANZA EMPRESARIAL



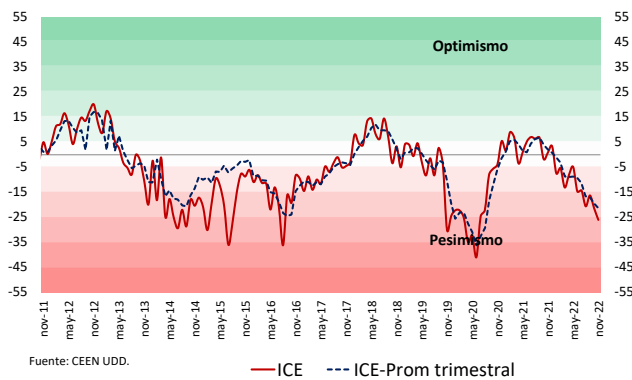
UIM

ÍNDICE DE CONFIANZA EMPRESARIAL¹

Noviembre 2022

La confianza empresarial retrocedió un nivel, desde “moderadamente pesimista” hasta “pesimista”.

Gráfico 1
Trimestre móvil - ICE
Noviembre 2011 - 2022



En noviembre, el Índice de Confianza Empresarial (ICE), retrocedió un nivel, desde “moderadamente pesimista” hasta “pesimista” (-5 puntos), ubicándose en su nivel más bajo desde mediados del 2020. Si se considera un horizonte más largo, el promedio móvil trimestral del indicador se mantuvo “moderadamente pesimista”¹ (gráfico 1).

La caída del ICE se reflejó en retrocesos de la confianza en los sectores Financiero y Minería, mientras que en el resto no tuvo mayor variación. Así, en noviembre se profundizó el pesimismo en **Financiero**, cayendo el indicador tres niveles, desde “moderadamente pesimista” hasta “extraordinariamente pesimista”. A su vez, en **Minería** cayó el indicador un nivel, desde “levemente pesimista” hasta “moderadamente pesimista”. En tanto, en **Agrícola, Comercio, Construcción e Industria** el ICE volvió a ubicarse en nivel “extraordinariamente pesimista” y “neutral”, respectivamente en los dos primeros; y “pesimista” en los dos últimos (cuadro 1).

Cuadro 1
Índice de Confianza Empresarial - Nacional

	ICE	Agro.	Com.	Const.	Fin.	Ind.	Min.
nov-21	0,8	-0,4	10,0	-33,9	43,8	7,0	-12,2
dic-21	3,4	-23,5	18,3	-35,1	43,8	15,4	-10,2
ene-22	-7,5	-2,7	8,9	-34,6	1,4	-11,7	-6,5
feb-22	-5,4	-47,1	-12,6	-34,8	31,3	14,9	-8,6
mar-22	-13,2	-57,4	5,9	-36,3	0,0	-11,6	-11,5
abr-22	-8,2	-52,9	4,4	-34,9	25,0	-11,7	-3,1
may-22	-4,9	-47,1	3,3	-36,0	-9,4	10,2	4,7
jun-22	-14,8	-64,7	1,5	-30,4	18,8	-9,3	-27,1
jul-22	-14,3	-47,1	-0,5	-33,7	25,0	-20,5	-18,1
ago-22	-20,7	-94,1	3,6	-34,3	12,5	-29,1	-20,8
sept-22	-16,3	-68,8	0,6	-24,3	-3,1	-24,1	-10,4
oct-22	-21,5	-68,8	4,5	-35,5	-18,8	-30,6	-14,9
nov-22	-26,2	-66,3	4,6	-31,5	-62,5	-29,4	-17,9
var. m/m	-4,6	2,4	0,0	4,0	-43,8	1,2	-3,0
var. a/a	-27,0	-65,9	-5,4	2,4	-106,3	-36,4	-5,7

Fuente: CEEN UDD.

Dos de las seis principales percepciones del ICE retrocedieron un nivel en el mes, dos mejoraron, y las otras dos no registraron cambios. La relativa a la proyección de la **situación del negocio** cayó desde “moderadamente pesimista” hasta “pesimista”, mientras que la **proyección de contratación de trabajadores** lo hizo desde “levemente pesimista” hasta “moderadamente pesimista”. Por su parte, la percepción sobre el **nivel de inventarios** avanzó un nivel, desde “moderadamente pesimista” hasta “levemente pesimista”, mientras que la relativa al **costo de los insumos**, si bien no cambió de nivel (“extraordinariamente pesimista”), el indicador aumentó 16 puntos. Las percepciones sobre la demanda nacional y proyección de la economía volvieron a ubicarse en nivel “pesimista” y “muy pesimista”, respectivamente (cuadro 2).

Por su parte, la visión de los empresarios sobre la **situación del negocio en los últimos meses, relativa a la que habían esperado**, volvió a retroceder, esta vez desde “pesimista” hasta “muy pesimista”.

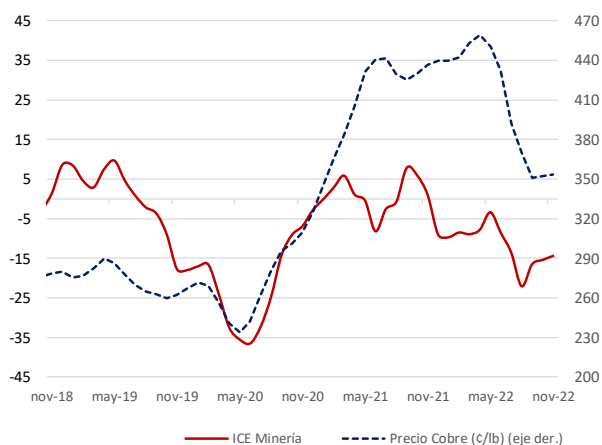
^{1/} El Índice de Confianza Empresarial (ICE) es elaborado mensualmente por el Centro de Estudios en Economía y Negocios (CEEN), de la Facultad de Economía y Negocios de la Universidad del Desarrollo, en conjunto con el Diario Financiero. El nivel está determinado según la escala de interpretación de valores ICE. El cierre estadístico de este informe fue el 28 de noviembre de 2022. En esta ocasión, no se recibieron encuestas del sector Agrícola.

Cuadro 2
Índice de variables seleccionadas

	Nov.21	Oct.22	Nov.22	var. m/m	var. a/a
Demanda Nacional	-4,9	-26,1	-28,0	-1,9	-23,0
Inventarios	2,0	-25,0	-9,1	15,9	-11,1
Proy. Sit. Negocio	-14,6	-24,9	-29,2	-4,3	-14,6
Proy. Sit. Economía	-15,7	-39,8	-39,4	0,5	-23,6
Proy. Precio Insumos	-56,1	-62,1	-45,8	16,3	10,3
Proy. Trabajadores	2,8	-11,8	-17,2	-5,4	-20,0
Sit. Negocio respecto lo esperado	23,1	-29,9	-39,6	-9,7	-62,7

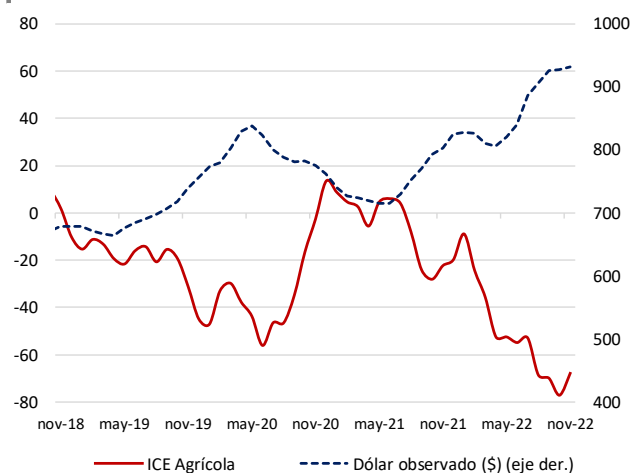
Fuente: CEEN UDD.

Gráfico 2
ICE Minería y precio del cobre (promedios trimestrales)
(Índice centrado en cero, centavos de dólar por libra)



Fuentes: CEEN y Cochilco.

Gráfico 3
ICE Agrícola y tipo de cambio nominal (promedios trimestrales)
(Índice centrado en cero y pesos por dólar)



Fuentes: CEEN y Banco Central de Chile.

A nivel sectorial, la confianza continuó ubicándose en niveles de elevado pesimismo.

El ICE del sector **Financiero**, luego de retroceder el mes previo dos niveles, en noviembre volvió a caer, esta vez en tres niveles, pasando desde "moderadamente pesimista" hasta "extraordinariamente pesimista" (-44 puntos), principalmente por peores percepciones sobre la situación del negocio y contratación de trabajadores a tres meses, y resultados recientes peores de lo esperado. En **Minería**, a pesar de registrar el indicador una caída leve (-3 puntos), alcanzó a retroceder un nivel, pasando desde "levemente pesimista" hasta "moderadamente pesimista", debido principalmente a peores resultados en lo más reciente.

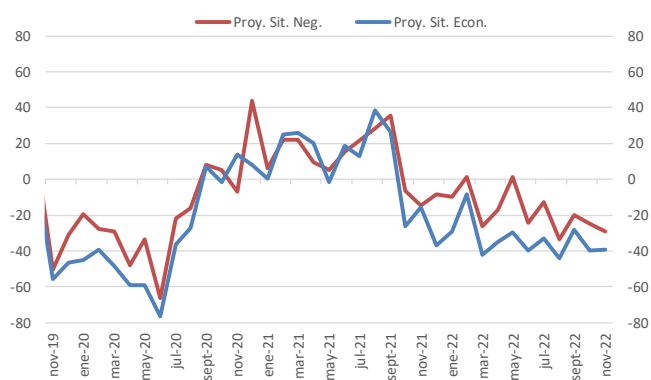
En tanto, en **Agrícola, Comercio, Construcción e Industria** el ICE volvió a ubicarse en nivel "extraordinariamente pesimista" y "neutral", respectivamente en los dos primeros; y "pesimista" en los dos últimos. En el sector Agrícola, mejoraron las percepciones sobre el costo de los insumos, contrarrestadas por retrocesos en la proyección a tres meses de la situación económica y contratación de trabajadores (gráfico 3).

Las principales percepciones del ICE tuvieron movimientos mixtos en noviembre.

Las relativas a la proyección de la **situación del negocio** y **contratación de trabajadores** cayeron un nivel ambas. En el primer caso, desde "moderadamente pesimista" hasta "pesimista" (-4 puntos) (gráfico 4), y en el segundo, desde "levemente pesimista" hasta "moderadamente pesimista" (-5 puntos). Esto se dio principalmente en los sectores Financiero y Agrícola.

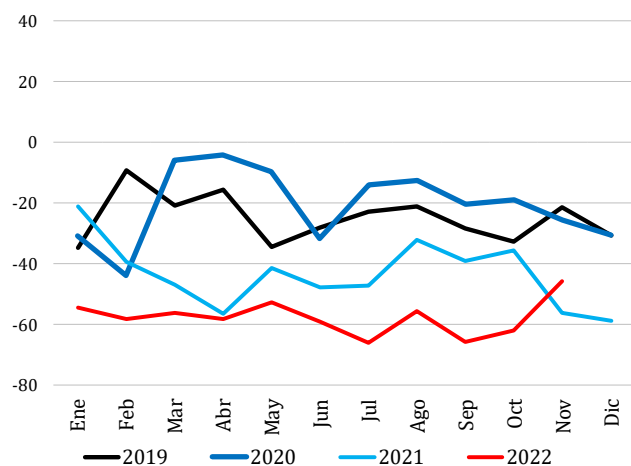
En contraste, la percepción sobre el **nivel de inventarios** avanzó un nivel, desde "moderadamente pesimista" hasta "levemente pesimista" (+16 puntos), principalmente en la Industria; mientras que la relativa al **costo de los insumos**, si bien no cambió de nivel ("extraordinariamente pesimista"), el indicador también avanzó 16 puntos, con mejoras principalmente en los sectores Agrícola, Financiero y Minería (gráfico 5). En tanto, las percepciones sobre la **demanda nacional** y **proyección de la situación de la economía** volvieron a ubicarse en nivel "pesimista" y "muy pesimista", respectivamente. En la segunda se registraron retrocesos en Agrícola y Comercio, contrarrestados por avances en Minería.

Gráfico 4
Proyección a tres meses de la situación del negocio y de la economía
 (Índice centrado en cero)



Fuente: CEEN UDD.

Gráfico 5
Percepción del precio de los insumos, próximos tres meses
 (Índice centrado en cero)



Fuente: CEEN UDD.

Finalmente, la visión de los empresarios sobre la **situación del negocio en los últimos meses, relativa a la que habían esperado**, se ha ubicado gran parte del año en torno a niveles de elevado pesimismo, mostrando ciertos vaivenes. En noviembre se dio un segundo retroceso consecutivo al pasar desde esta percepción desde "pesimista" hasta "muy pesimista" (-10 puntos), lo que se dio principalmente en los sectores Agrícola y Financiero.

Cristián Echeverría, Director CEEN
 (+56 2) 2327-9792 | cecheverria@udd.cl

Carla Valdivia, Investigador CEEN
 (+56 2) 2327-9824 | c.valdivia@udd.cl

Guillermo Acuña, Investigador CEEN
 (+56 2) 2327-9824 | guacunas@udd.cl

