

# INDICE DE PERCEPCIÓN DEL CONSUMIDOR



# ÍNDICE DE PERCEPCIÓN DEL CONSUMIDOR<sup>1</sup>

La confianza de los consumidores se mantuvo moderadamente pesimista.

CUADRO 1 Índice de Percepción de Consumidores Base dic-2001 = 100			
Mes	IPeCo	Índice Coyuntural	Índice Expectativas
dic-21	106,9	157,5	88,8
ene-22	112,2	150,8	98,4
feb-22	104,0	152,8	86,4
mar-22	103,1	150,0	86,3
abr-22	104,7	146,5	89,8
may-22	103,8	146,5	88,5
jun-22	96,9	147,1	78,9
jul-22	97,0	134,0	83,8
ago-22	91,8	150,0	70,9
sept-22	88,8	132,9	72,9
oct-22	99,9	137,2	86,6
nov-22	96,0	137,6	81,1
dic-22	90,9	117,5	81,4
var. m/m	-5,1	-20,2	0,3
var. a/a	-16,0	-40,1	-7,3

Fuente: CEEN UDD en base a encuestas en Mall Plaza

En diciembre la confianza de los consumidores registró una caída gradual (5,1 puntos), aunque se mantuvo moderadamente pesimista. En los últimos doce meses la confianza ha disminuido 16,0 puntos.

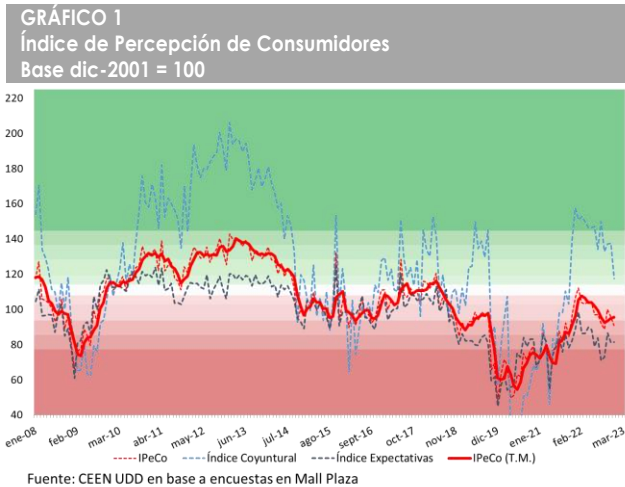
La tendencia de mediano plazo, medida a través del promedio móvil trimestral, aumentó marginalmente, aunque se mantuvo moderadamente pesimista.

La confianza en la actualidad (índice coyuntural) cayó marcadamente (20,2 puntos), de levemente optimista a levemente pesimista. Por su parte, la confianza en el futuro (índice de expectativas) prácticamente no varió (0,3 puntos), manteniéndose pesimista.

Las visiones de estabilidad de la confianza aumentaron marginalmente durante el mes, debido a un avance gradual de las visiones neutrales de la actualidad, que fue parcialmente compensado por una caída marginal de las visiones neutrales del futuro.

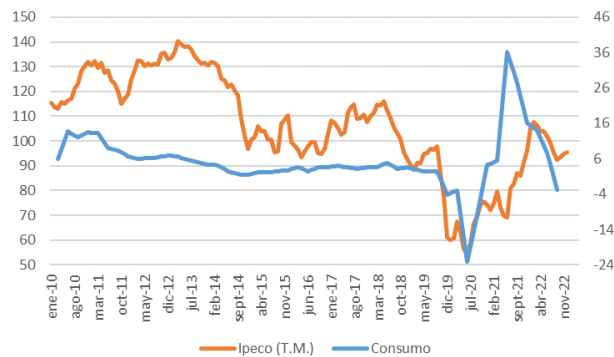
En los estratos socioeconómicos se observaron cambios mayormente negativos. En el estrato ABC1 la confianza disminuyó a moderadamente pesimista. En el C2 retrocedió, pero se mantuvo pesimista. En el C3 aumentó, aunque permaneció levemente pesimista. En el D disminuyó a pesimista. El estrato E registró un nivel levemente optimista.

A nivel regional los cambios fueron negativos. En la Región Metropolitana, la confianza disminuyó, aunque se mantuvo moderadamente pesimista, mientras que en la Región del Bío-Bío disminuyó a moderadamente pesimista.



<sup>1</sup> El IPECO es elaborado por el Centro de Estudios en Economía y Negocios, CEEN, de la Universidad del Desarrollo, en conjunto con Mall Plaza, desde diciembre de 2001. Para descargar los informes y datos del CEEN: <http://ceen.udd.cl> y <https://repositorio.udd.cl/>

**GRÁFICO 2**  
IpeCo y Crecimiento anual del consumo privado



T.M. = Trimestre móvil  
Fuente: CEEN UDD en base a encuestas en Mall Plaza y Banco Central

### La confianza se mantuvo moderadamente pesimista

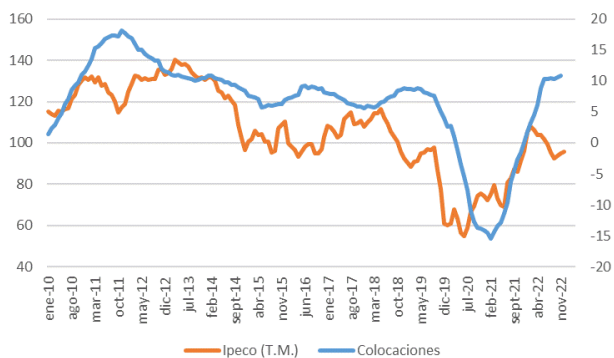
En diciembre el índice de confianza de los consumidores retrocedió gradualmente, aunque permaneció moderadamente pesimista.

El promedio móvil trimestral del IpeCo, que muestra de mejor forma la tendencia a mediano plazo, aumentó marginalmente, aunque se mantuvo moderadamente pesimista.

Las noticias económicas vigentes durante el mes fueron mayormente negativas para la confianza de los consumidores. El IMACEC de octubre cayó un 1,2% en los últimos doce meses. Por otro lado, el Índice de Actividad del Comercio (IAC) aumentó un 2,6% en octubre, con lo que sumó una caída anual de 11,4%. Respecto de la inflación, el IPC aumentó en 1,0% en noviembre, acumulando un crecimiento de 13,0% en un año.

Entre los factores que determinan los ingresos de los hogares, la tasa de desempleo se mantuvo en 8,0% durante el trimestre terminado en octubre, mientras que el índice real de remuneraciones de octubre cayó un 0,1% durante el mes, acumulando un retroceso de 1,7% en un año.

**GRÁFICO 3**  
IpeCo y Crecimiento anual de las colocaciones de consumo



Fuente: CEEN UDD en base a encuestas en Mall Plaza y Banco Central

El consumo privado disminuyó un 2,8% entre el tercer trimestre de 2021 y 2022 (Gráfico 2), mientras que las colocaciones de consumo se incrementaron en un 1,4% en noviembre, acumulando un crecimiento de 10,8% en 12 meses (Gráfico 3).

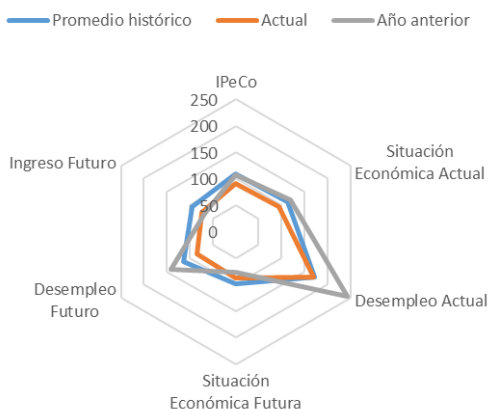
CUADRO 2

Índice de Percepción del Consumidor y otros subíndices  
Base Dic2001 = 100

Mes	IPeCo	Índice Coyuntural	Índice Expectativas	Situación Económica Actual	Desempleo Actual	Situación Económica Futura	Desempleo Futuro	Ingreso Futuro
dic-21	106,9	157,5	88,8	118,7	242,5	76,9	140,6	67,3
ene-22	112,2	150,8	98,4	115,1	228,9	90,6	134,6	82,9
feb-22	104,0	152,8	86,4	105,9	254,4	77,5	113,6	77,9
mar-22	103,1	150,0	86,3	98,6	261,0	89,4	122,8	59,7
abr-22	104,7	146,5	89,8	95,9	255,5	78,1	118,7	82,8
may-22	103,8	146,5	88,5	99,4	248,6	85,1	118,3	72,8
jun-22	96,9	147,1	78,9	98,6	251,9	73,4	100,7	70,3
jul-22	97,0	134,0	83,8	76,7	256,7	80,7	97,0	78,3
ago-22	91,8	150,0	70,9	97,8	262,5	58,9	111,3	56,8
sept-22	88,8	132,9	72,9	88,7	228,4	66,2	88,4	69,7
oct-22	99,9	137,2	86,6	98,6	221,3	82,4	122,8	67,5
nov-22	96,0	137,6	81,1	97,7	224,3	70,6	108,6	73,9
dic-22	90,9	117,5	81,4	93,8	169,8	87,6	84,3	73,4
var. m/m	-5,1	-20,2	0,3	-3,9	-54,5	17,0	-24,3	-0,5
var. a/a	-16,0	-40,1	-7,3	-24,9	-72,7	10,7	-56,3	6,1

Fuente: CEEN UDD en base a encuestas en Mall Plaza

GRÁFICO 4  
IPeCo y percepciones



Fuente: CEEN UDD en base a encuestas en Mall Plaza

#### La confianza en la actualidad cayó a levemente pesimista

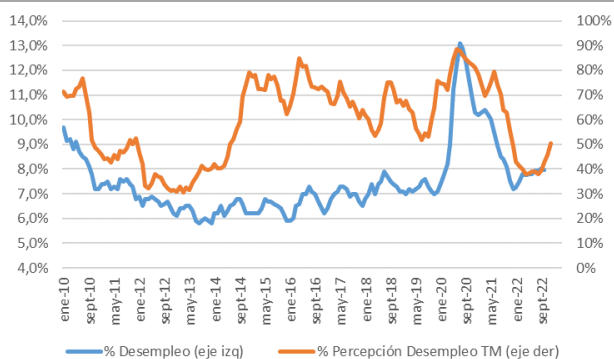
La **confianza en la actualidad** (índice coyuntural) cayó marcadamente (20,2 puntos), de levemente optimista a levemente pesimista. Esto se debió a una marcada caída en la percepción del desempleo actual, a la que se suma una reducción marginal de la percepción de la situación económica actual.

La percepción de la **situación económica actual** disminuyó 3,9 puntos durante diciembre, aunque permaneció moderadamente pesimista, lo que se explica por un aumento de las visiones pesimistas y un retroceso de las visiones neutrales y optimistas. Por otra parte, la percepción del **desempleo actual** retrocedió 54,5 puntos, de moderadamente optimista a neutral, debido a un aumento de las visiones pesimistas y neutrales y una disminución de las visiones optimistas.

Durante diciembre, la percepción respecto al desempleo declarado por los consumidores aumentó, en contraste con la nula variación de la tasa de desempleo del INE durante el trimestre terminado en octubre (Gráfico 5).

En los últimos doce meses la confianza en la actualidad ha disminuido 40,1 puntos, principalmente

**GRÁFICO 5**  
Desempleo y Percepción sobre desempleo actual



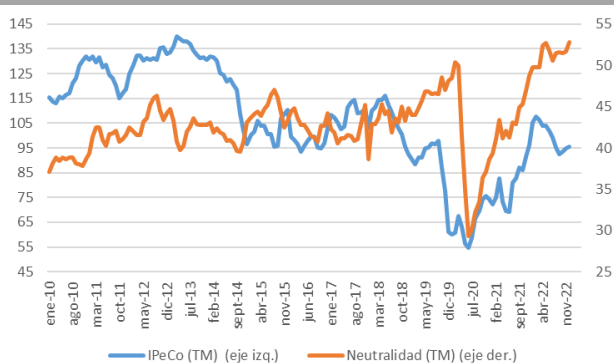
Fuente: CEEN UDD en base a encuestas en Mall Plaza

**CUADRO 3**  
Cambio en las visiones de los consumidores

	Pesimistas	Neutrales	Optimistas
Situación Económica Actual	1,06	-0,35	-0,71
Desempleo Actual	1,81	7,67	-9,48
Situación Económica Futura	-5,34	-2,13	7,47
Desempleo Futuro	9,36	-5,99	-3,37
Ingreso Futuro	-2,46	6,25	-3,79

Fuente: CEEN UDD en base a encuestas en Mall Plaza

**GRÁFICO 6**  
Neutralidad y Percepción de los Consumidores



TM = trimestre móvil

Fuente: CEEN UDD en base a encuestas en Mall Plaza

debido a la caída en la percepción del desempleo actual (Cuadros 2 y 3, Gráfico 4).

### La confianza en el futuro se mantuvo pesimista

La **confianza en el futuro** (índice de expectativas) de los consumidores prácticamente no varió (0,3 puntos), manteniéndose pesimista. Esto se debió a un marcado incremento de la percepción de la situación económica futura, que fue compensado por una caída de similar magnitud en la percepción del desempleo futuro. Por su parte, la percepción de los ingresos futuros registró una variación nula.

La percepción de la **situación económica futura** aumentó 17,0 puntos, de muy pesimista a moderadamente pesimista. Esto fue resultado de una disminución de las visiones pesimistas y neutrales y un avance de las visiones optimistas. La percepción del **desempleo futuro** retrocedió de levemente pesimista a pesimista, tras una caída de 24,3 puntos, explicado por un aumento de las visiones pesimistas y una caída de las visiones neutrales y optimistas. Finalmente, la percepción de los **ingresos futuros** retrocedió 0,5 puntos, aunque se mantuvo pesimista. Esto se debió a un aumento de las visiones neutrales y una reducción de las visiones optimistas (Cuadros 2 y 3, Gráfico 4).

En los últimos doce meses, la confianza en el futuro ha disminuido 7,3 puntos, principalmente por el deterioro de la percepción del desempleo futuro (Gráfico 4).

### Las visiones de estabilidad de la confianza aumentaron marginalmente

Durante diciembre las visiones de estabilidad en las percepciones aumentaron marginalmente, alcanzando un 54,1% del total de respuestas de la encuesta. Este resultado se explicó por un avance gradual de las visiones neutrales de la actualidad, que fue compensado por una caída marginal de las visiones neutrales del futuro. Por su parte, la media móvil trimestral de las visiones de estabilidad aumentó gradualmente, ubicándose en un 52,8% del total (Gráfico 6). Esto se interpreta como que poco más de la mitad de los consumidores tienen percepciones estables respecto de la situación económica, el desempleo y los ingresos.

CUADRO 4 IPeCo por estrato socioeconómico Base dic2001 = 100					
Mes \ IPeCo	ABC1	C2	C3	D	E
dic-21	89,9	104,5	114,1	105,1	164,5
ene-22	127,8	92,8	114,0	104,3	82,3
feb-22	103,8	90,7	107,2	107,0	82,3
mar-22	97,3	88,7	111,0	114,5	61,7
abr-22	111,3	97,3	104,4	92,5	
may-22	115,4	81,0	104,0	139,6	102,8
jun-22	113,0	80,1	94,6	97,8	
jul-22	97,6	91,7	101,9	108,3	
ago-22	85,2	89,4	91,0	100,7	123,4
sept-22	98,2	83,5	83,9	103,3	
oct-22	111,0	85,2	96,8	116,3	
nov-22	101,3	80,7	101,2	104,2	
dic-22	89,9	75,3	103,6	73,5	102,8
var. m/m	-11,4	-5,4	2,4	-30,6	
var. a/a	0,0	-29,2	-10,5	-31,6	-61,7

Fuente: CEEN UDD en base a encuestas en Mall Plaza

## Los estratos socioeconómicos registraron variaciones principalmente negativas

En los estratos socioeconómicos se observaron cambios mayormente negativos. En el estrato **ABC1** la confianza disminuyó a moderadamente pesimista. En el **C2** retrocedió, pero se mantuvo pesimista. En el **C3** aumentó, aunque permaneció levemente pesimista. En el **D** disminuyó a pesimista. El estrato **E** registró un nivel levemente optimista (Cuadro 4).<sup>2</sup>

## En las regiones se registraron resultados negativos

A nivel regional los cambios fueron negativos. En la **Región Metropolitana**, la confianza disminuyó, aunque se mantuvo moderadamente pesimista, mientras que en la **Región del Bío-Bío** disminuyó a moderadamente pesimista (Cuadro 5).

CUADRO 5 IPeCo por región Base dic2001 = 100		
Mes	Bío Bío	RM
dic-21	110,0	139,4
ene-22	137,7	128,2
feb-22	106,2	123,8
mar-22	118,0	110,1
abr-22	116,9	113,1
may-22	102,5	136,0
jun-22	101,0	121,9
jul-22	96,9	128,2
ago-22	93,7	101,1
sept-22	96,0	111,5
oct-22	107,3	105,6
nov-22	109,7	94,5
dic-22	95,0	94,0
var. m/m	-14,7	-0,4
var. a/a	-15,0	-45,3

Fuente: CEEN UDD en base a encuestas en Mall Plaza

**Cristián Echeverría V., Director CEEN**  
(+562) 2327.9792 | cecheverria@udd.cl  
**Guillermo Acuña S., Investigador**  
guacunas@udd.cl  
<http://ceen.udd.cl>

<sup>2</sup> Los niveles históricos de las percepciones de los consumidores son específicos al promedio y desviación estándar de cada región y estrato socioeconómico, por lo que el nivel de neutralidad para un grupo no se puede comparar con el de otro.

